

30. března 2023

# Kvalita vzdělávání v České republice

## Výroční zpráva 2021/2022



### Vyhodnocení výsledků vzdělávání žáků 5. a 9. ročníků základních škol a víceletých gymnázií

TEMATICKÁ ZPRÁVA

Generování testu může trvat až jednu minutu. Po dokončení budete moci kliknout na tlačítko "Stáhnout test".

7 Nyní je možné spustit test.

11 Na třetí stránce výsledkové obrazovky si můžete stáhnout PDF soubor, který obsahuje zadání celého testu s vyznačením vašich odpovědí včetně označení, zda se jednalo o odpovědi správné nebo chybné.

Úloha číslo 13

6 Vypočítejte a doplňte celým číslem správnou odpověď.

7 Čtyřúhelník lze rozdělit na dva rovnoramenné trojúhelníky o obsahu  $S_1 = 1200 \text{ cm}^2$  a  $S_2 = 0,2 \text{ m}^2$ , nebo na dva shodné trojúhelníky, každý o obsahu  $S_3$ .

8

9

10

11

12

13 Jaký je v  $\text{dm}^2$  obsah  $S_3$ ?  
Obsah  $S_3$  je   $\text{dm}^2$ .

14

15

16

KVALITA VZDĚLÁVÁNÍ VE ŠKOLNÍM ROCE 2021/2022  
 VYHODNOCENÍ VÝSLEDKŮ VZDĚLÁVÁNÍ ŽÁKŮ  
 VZDĚLÁVÁNÍ V ÚSPĚŠNÝCH SŠ S UČEBNÍMI OBORY  
 ZAJÍMAVOSTI ČESKÉHO VZDĚLÁVÁNÍ  
 HODNOCENÍ RIZIKOVÉHO CHOVÁNÍ ŽÁKŮ  
 PŘÍPRAVA NA PŘIJÍMACÍ ZKOUŠKY

## Úvodní slovo ústředního školního inspektora



Vážené dámy, vážení pánové,  
na jaře 2023 vydává Česká školní inspekce další číslo svého informačního magazínu uvádějící základní přehled inspekční činnosti ve školním roce 2021/2022 a základní sdělení z tematických zpráv a sekundárních analýz, které ČŠI vydala v uplynulém období. Rok 2022 po zvládnutí pandemie covidu-19 byl očekáván jako ekonomicky náročný, nicméně z hlediska školství stabilizující. Ovšem nečekaná válka v Evropě, na Ukrajině, přinesla šok, statisíce uprchlíků pak představují další velice náročnou výzvu i pro české školství. Zažíváme tak všichni denně vyšší nejistotu, nesnadno se plánuje, roste napětí ve společnosti, které se může změnit na agresivní chování. Je tedy nutné, aby právě v této době školy a školská zařízení poskytovaly žákům i učitelům bezpečné a tvůrčí prostředí. Právě tematická zpráva Hodnocení rizikového chování žáků se zabývá výskytem a prevencí negativních projevů chování. Přináší aktuální informace s důrazem na kyberšikanu a některé nové jevy, které dosud nebyly hromadně rozšířeny. Velmi cennou je

pak informace o výsledcích vzdělávání v 5. a 9. třídách po nuceném nouzovém zavedení distanční výuky v době omezení prezenční výuky. Černé scénáře se nepotvrdily. Šetření bylo zúženo pouze na dva hlavní předměty, matematiku a český jazyk, výsledky vzdělávání v ostatních předmětech budou zjištěny následně. I zde se ukázal vliv socioekonomického statusu rodiny na vzdělávání, kdy děti vysokoškoláků, vyšších příjmových skupin atd. měly pravděpodobně lepší podmínky pro distanční vzdělávání včetně podpory rodičů. V této skupině tedy nedošlo k negativní změně výsledků, ale u nízkého SES byl zaznamenán pokles.

Právě na problematiku vysoké závislosti rodinného prostředí na výsledky ve vzdělávání se zaměřila sekundární analýza Zajímavosti českého vzdělávání a je důležité, že v detailním pohledu na regionální školství se ukazuje, že handicap nízkého SES se v určitých regionech podařilo eliminovat. Je tedy potvrzeno, že i ve stávajícím systému nejsou dopady SES fatální a je nutné hledat inspiraci a činit aktivní kroky vzdělávací politiky k rovné šanci na vzdělání pro všechny. Tato zpráva přináší i další inspirace a příklady dobré praxe, a to např. v tématu well-beingu ve školách, tedy bezpečného a rozvíjejícího prostředí. Zprávy OECD opakovaně identifikují well-being jako velmi slabou stránku českého školství, kdy se žák netěší do školy, poznatky jsou mu předkládány nevhodnou formou, bojí se neúspěchu a nechápe praktické využití probírané látky. Vnitřní motivace poznávat a osvojovat si učivo je tak na nízké úrovni a efektivita výuky se výrazně snižuje. Tématu byla věnována mimořádná pozornost a tato zpráva přináší a exaktně potvrzuje aktuální problémy školství.

Jiným způsobem, ale rovněž velice inspirativně, je zpracováno téma Vzdělávání v úspěšných SŠ s učebními obory. Učební obory mají velkou část výuky praktickou, škola otevřeně komunikuje s firmami a velkou roli u úspěšných škol sehrává vize školy, jejímž nositelem je především ředitel nebo vedení školy. Pro žáky je rovněž inspirujícím příkladem úspěšný učitel odborné přípravy. Pro školu je tak důležitá oblast spolupráce, moderní vybavení a právě práce s absolventy. Pokud žáci mají možnost setkání s úspěšnými absolventy, jejich motivace k výuce je výrazně jiná. Důležité je rovněž zapojení do různých středoškolských přehlídek a soutěží prací studentů, stejně jako vzájemný respekt učitelů teoretických a praktických předmětů.

V České školní inspekci došlo v uplynulém období k významné personální změně, dlouholetý náměstek Ondřej Andrys ukončil po více než deseti letech svoje působení v naší instituci a zamířil na Ministerstvo školství, mládeže a tělovýchovy do funkce státního tajemníka. Na jeho pozici nastoupil od 1. února 2023 Karel Kovář.

Snahou České školní inspekce bude nadále poskytovat kvalitní informace o stavu českého vzdělávání a jeho výsledcích, přinášet příklady dobré praxe a inspirace pro tvůrce vzdělávací politiky, zřizovatele, ředitele i učitele.

Mgr. Tomáš Zatloukal, MBA, LL.M., MSc.



### Kvalita vzdělávání v České republice

Výroční zpráva  
2021/2022



## Přehled inspekční činnosti 2021–2022



## Charizmatická osobnost ředitele se zdá být rozhodujícím faktorem pro úspěšné střední školy s učebními obory



**Mgr. Tomáš Pavlas**  
vedoucí oddělení metodik a analýz

*Česká školní inspekce se v tematické zprávě Společné znaky vzdělávání v úspěšných středních školách s učebními obory zaměřila na školy, které poskytují střední odborné vzdělání s výučním listem (dále i „učební obory“ nebo „nematuritní obory“). K této tematické zprávě Česká školní inspekce přistoupila odlišně než k většině jiných šetření a to se snahou identifikovat příklady dobré praxe, které se opakují na více školách a je tedy možné je označit jako společné znaky a považovat je do značné míry za přenositelné a inspirativní.*

V tematické zprávě jsou přirozeně zohledněny specifické charakteristiky škol poskytujících střední odborné vzdělání s výučním listem, mezi které patří např.:

- vyšší zastoupení žáků ohrožených studijním neúspěchem, jako jsou například žáci se speciálními vzdělávacími potřebami či žáci s nižší úrovní základních gramotností (např. čtenářská gramotnost);
- vyšší zastoupení žáků s nižší motivací k učení;
- význam odborné přípravy pro kvalifikovaný výkon povolání s ohledem na vzdělávací obsah příslušného oboru.

### Co je tedy pro úspěšné střední školy s učebními obory charakteristické?

Důležitým znakem je **silná a charizmatická** osobnost ředitelů, kteří jsou nositeli vize školy. Leadership ředitele hraje pozitivní roli v utváření jak vnitřních, tak i vnějších vztahů. Vzhledem k tomu, že právě u odborného vzdělávání je spolupráce s oborovými partnery klíčová, právě osobnost ředitele otevírá příležitosti rozvoje školy a činí tak školu atraktivní nebo naopak silně limituje aktivitu školy.

Pro úspěšné střední školy je charakteristická **široce sdílená vize směřování školy postavená na reálných možnostech**. Vize se ve sledovaných středních školách přímo promítá do každodenního fungování školy, není jen formálně ukotvená.

Pro úspěšné střední školy je charakteristické, že jejich **ředitelé (vedení) přisuzují vysokou důležitost osobnímu rozvoji pedagogů**. Zvláštní pozornost je věnována **adaptačnímu období začínajících učitelů**.

**Dobré vnitřní klima teoretické i praktické výuky (stejný přístup**

**k oběma částem, snaha o vyváženost)** a dobré vztahy mezi aktéry pedagogického procesu byly dalšími dvěma znaky vzdělávání společnými pro sledované střední školy. Sledované školy vykazovaly **partnerský přístup ke svým žákům**, projevovaly značné úsilí o kontinuální motivaci žáků s vírou v úspěch jejich vzdělávacího procesu, přistupovaly k žákům bez jakýchkoli předpokladů, usilovaly o eliminaci negativních vlivů souvisejících s často méně podnětným rodinným prostředím, ze kterého jejich žáci pocházejí, a **intenzivně pracovaly na podpoře celkového wellbeingu žáků i učitelů**.

Za významný faktor přispívající k naplnění uvedených znaků vzdělávání je označována **kvalita práce pedagogů odborného výcviku, kteří jsou žáky považováni za přirozené autority** a odborníky se schopností předat jim mnoho přínosných znalostí a dovedností pro budoucí profesní uplatnění. Ve sledovaných školách bylo poukázáno na vysoký potenciál pedagogů odborného výcviku (neformálně) ovlivňovat zájem žáků učebních oborů o vzdělávání (včetně teoretické výuky). Ve sledovaných střed-

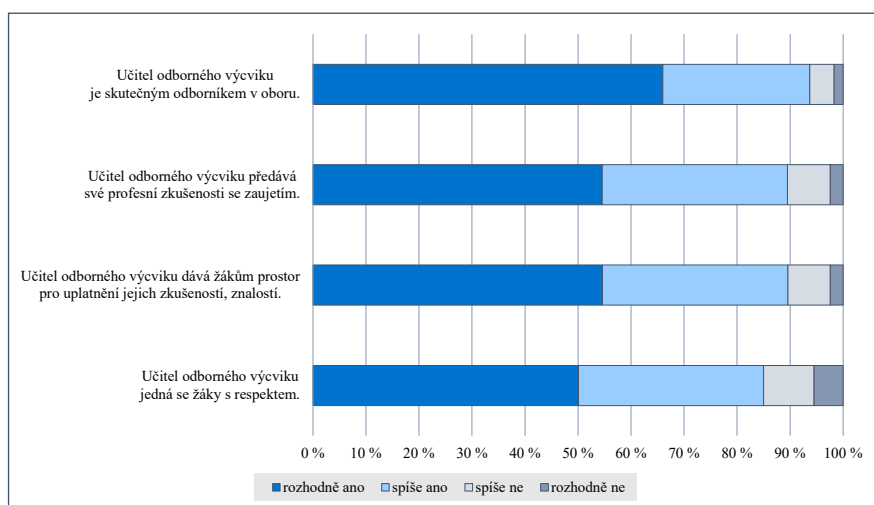
ČSI Česká školní inspekce

**Společné znaky vzdělávání v úspěšných středních školách s učebními obory**

TEMATICKÁ ZPRÁVA

**2022  
2023**

**GRAF 1 |** Hodnocení vybraných aspektů práce učitelů odborného výcviku žáky sledovaných středních škol (podíl odpovídajících žáků)



ních školách byla akcentována spolupráce učitelů odborného výcviku a teoretické výuky a s potřebou posilovat nízkou sebedůvěru žáků učebních oborů.

Z vnějších podmínek je nejvýznamnější **spolupráce škol s oborovými partnery**, ať již ze soukromého, veřejného, neziskového, nebo akademického sektoru. Dalším znakem je **vysoká kvalita materiálně-technických podmínek pro odborné vzdělávání**. Možnost pracovat s moderním vybavením, které odpovídá aktuálním podmín-

kám praxe, je jedním z významných podnětů pro vzdělávání žáků těchto škol. Nicméně **materiální vybavení není limitující**, neboť prokazatelně existují školy, které **jakkoli disponují horšími materiálními podmínkami, přesto dokáží své žáky kvalitně vzdělávat**.

Pro sledované úspěšné školy byla charakteristická o něco **vyšší aprobovanost výuky**, než tomu bylo v hodinách jiných středních škol poskytujících střední odborné vzdělání s výučním listem. **Významná je i spolupráce s absol-**

**venty, jejichž úspěch může být další motivací pro aktuálně studující žáky.**

Na sledovaných středních školách byla přínosem **práce specialistů školních poradenských pracovišť** i mimo školu, např. ve specifickém prostředí domovů mládeže, kde měly jejich intervence velmi pozitivní dopady. **Oceňovány byly především přínosy v oblastech pedagogické diagnostiky a analýzy školní neúspěšnosti, možnosti rané intervence na výchovné i vzdělávací problémy a podpory práce pedagogů s více problémovými žáky.** Zdůrazněny byly dále výhody spolupráce aktérů školy a využívání širší strategie předcházení studijní neúspěšnosti žáků, která zahrnovala různé intervence od individuálních konzultací s žáky a jejich zákonnými zástupci přes různé podpurné programy až po zvyšování prostupnosti studia mezi obory vzdělání. Opakovaně se potvrdilo, že aktivity směřující ke snížení studijní neúspěšnosti žáků nestačí ze strany školy pouze nabízet, ale škola by měla konkrétními činnostmi usilovat o to, aby se žáci těchto aktivit skutečně účastnili. ●

## Pozitivní znaky výuky

příjemná a vstřícná pracovní atmosféra

zájem o zavádění a využívání moderních a inovativních metod výuky

snaha o individualizaci a diferenciaci výuky

provázanost teoretické a praktické výuky s uváděním příkladů z reálných situací a se zohledněním závěrů ze spolupráce učitelů teoretických a odborných předmětů

## Vyhodnocení výsledků vzdělávání 2022 nepotvrdilo černé scénáře propadu vzdělávání



*V průběhu roku 2022 realizovala Česká školní inspekce rozsáhlé zjišťování výsledků žáků na úrovni 5. a 9. ročníku základní školy a odpovídajících ročníků víceletých gymnázií. Předchozí podobně rozsáhlé zjišťování výsledků realizovala Česká školní inspekce v roce 2017 a tato skutečnost umožňuje posoudit změny, ke kterým ve vzdělávacích výsledcích žáků v letech 2017 a 2022 došlo. Důležitost takového kroku je navíc zesílena zájmem sledovat dopady pandemie covidu-19 do oblasti vzdělávání.*

**Mgr. Petr Suchomel, Dr.**

*ředitel odboru hodnocení vzdělávací soustavy*

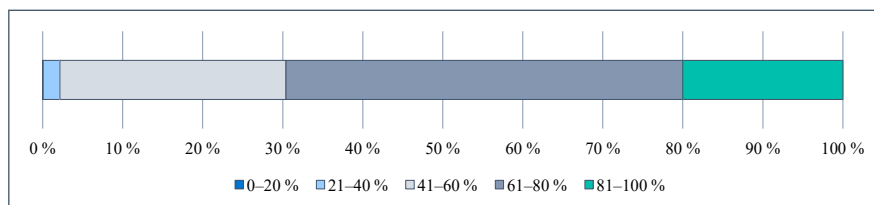
**Porovnání výsledků žáků v testech z roku 2017 a 2022 neukazuje na „černé scénáře“ o výrazně negativních dopadech uzavření škol v období pandemie covidu-19 na takto měřené vzdělávací výsledky žáků. Výsledky žáků 9. ročníku v testech českého jazyka i matematiky zůstaly prakticky beze změny, o něco zřetelnější jsou rozdíly v případě žáků 5. ročníku, kdy v testu českého jazyka byl výsledek žáků v roce 2022 o něco horší a v testu matematiky o něco lepší.**

Je vhodné dodat, že školy se v době pandemie při distanční výuce soustředily zejména na tyto dva klíčové předměty i v rámci přípravy na JPZ (9. třída).

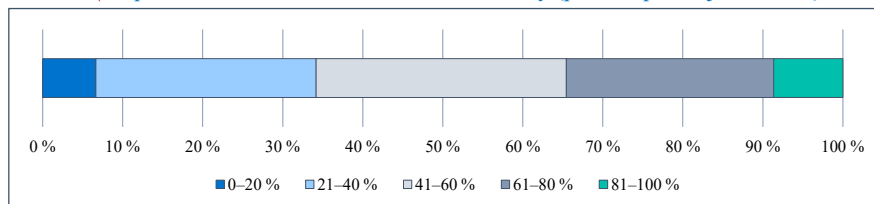
Postupné zlepšování výsledků českých žáků 1. stupně základní školy v matematice potvrzují také zjištění z mezinárodních šetření TIMSS v letech 2011, 2015 a 2019. Podíl škol, v nichž všichni žáci 5. ročníku nedosáhli v testu matematiky výsledku minimální úrovně výstupů Rámcového vzdělávacího programu pro základní vzdělávání, se snížil z 3,3 % v roce 2017 na 1,1 % v roce 2022.

V nastíněném obrazu změn ve vzdělávacích výsledcích žáků je ovšem potřeba zohlednit tu skutečnost, že prostřednictvím testů jsou hůře

**GRAF 1 | Úspěšnost žáků 5. ročníku v testu českého jazyka (podíl odpovídajících žáků)**



**GRAF 2 | Úspěšnost žáků 5. ročníku v testu matematiky (podíl odpovídajících žáků)**

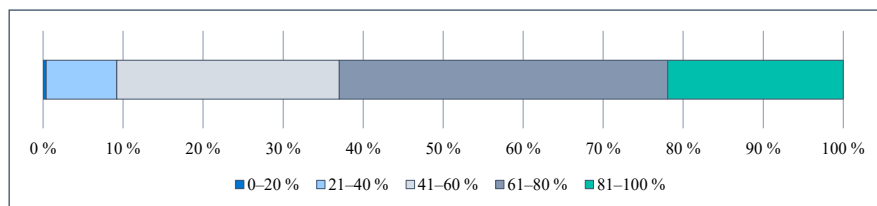


hodnotitelné právě ty dovednosti, které bylo obtížnější rozvíjet prostřednictvím distanční výuky (např. praktické dovednosti v geometrii, čtení a vyjadřovací schopnosti žáků). Podobně nelze tímto způsobem usuzovat na dopady distanční výuky například na sociální dovednosti žáků (nekognitivní výsledky).

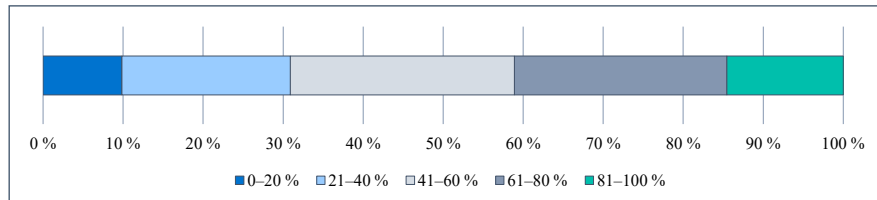
Průměrná úspěšnost žáků 5. ročníku v testu českého jazyka byla 68 %, v testu matematiky 51 % a v testu dovedností usnadňujících učení 51 %. Průměrná úspěšnost žáků 9. ročníku v testu českého jazyka byla 65 %, v testu matematiky pak 53 %. Opakovaně se tak ukazuje vyšší problémy žáků 5. i 9. ročníku se zvládnutím učiva matematiky na 1. i 2. stupni základní školy.

V realizovaném šetření byla vysoká pozornost věnována socioekonomickému statusu (dále „SES“) žáků. Index SES byl v tematických zprávách České školní inspekce poprvé počítán na základě tří skupin dílčích proměnných charakterizujících rodinu/domácnost žáka (vzdělání rodičů, zaměstnání rodičů a rodinný příjem/vlastnictví). Pro konstrukci indexu byly využity pokročilé kvantitativní metody zpracování, a to také za účelem minimalizace ztráty informace spojené s chybějícími odpověďmi žáků. Vyhodnocení podoby vztahů SES k vybraným charakteristikám žáků a škol, jako jsou například pohlaví žáka, status žáka se speciálními vzdělávacími potřebami (dále „SVP“), studovaný obor vzdělání žáka či kraj lokalizace školy, potvr-

GRAF 3 | Úspěšnost žáků 9. ročníku v testu českého jazyka (podíl odpovídajících žáků)



GRAF 4 | Úspěšnost žáků 9. ročníku v testu matematiky (podíl odpovídajících žáků)



zuje dobrou využitelnost vytvořeného indexu SES. Pokročilé kvantitativní metody byly využity také při vyhodnocení dosažených výsledků žáků.

Mezinárodní šetření ukazují na vysoký význam socioekonomicky podmíněných nerovností ve vzdělávacích výsledcích českých žáků. Ukazuje se přitom, že jakkoliv je SES žáků faktor silně ovlivňující úspěšnost ve vzdělávání, není taková předurčenost absolutní a i ve skupině znevýhodněných žáků jsou přítomni žáci dosahující vysoké úspěšnosti v testech.

Zjištěné hodnoty koeficientu vnitřní korelace (ICC) ukazují na přetrvávající vysoké rozdíly mezi školami. K diferenciaci mezi školami vzhledem k SES žáků přispívá faktor zřizovatele školy, v případě 2. stupně základního vzdělávání se silně projevuje raná diferenciaci žáků při jejich přechodu na víceletá gymnázia.

Nízká úspěšnost v testech českého jazyka i matematiky je spojena se žáky, kteří podle svého vyjádření budou na střední škole pokračovat ve studiu učebních oborů. Průměrná úspěšnost takových žáků v testu českého jazyka byla o 26 p. b. a v testu matematiky dokonce o 34 p. b. nižší než v případě žáků, kteří budou ve středoškolském studiu pokračovat na gymnáziích.

Je žádoucí věnovat pozornost rozvoji čtenářské a matematic-

## ké gramotnosti žáků studujících učební obory.

Například průměrná úspěšnost pětiny škol s nejnižším SES snížila (2017 a 2022) v testu českého jazyka pro 9. ročník o 2,7 p. b. a v testu matematiky pro 9. ročník o 4,1 p. b., naopak průměrná úspěšnost pětiny škol s nejvyšším SES zůstala v testu českého jazyka beze změny a v testu matematiky se zvýšila o 1,5 p. b.

Lze tak odvodit, že období snížené prezenční výuky více ovlivnilo výsledky SES žáků. Distanční výuka, která byla nepochybně silným (i když jistě ne jediným) faktorem stojícím za rozdíly ve výsledcích žáků mezi lety 2017 a 2022, tak měla ve školách různý dopad a silněji se promítla do výsledků škol s nejnižším SES žáků. Zde se nepochybně projevuje také slabší vzdělávací efekt rodinného a sociálního prostředí žáků.

Porovnání výsledků škol, jejichž žáci řešili v roce 2017 i 2022 test stejného předmětu a ročníku, ukazuje vysokou stabilitu postavení škol vzhledem k dosaženému průměrnému výsledku jejich žáků. Přesto však ze škol, které testovaly alespoň 10 žáků 5. ročníku v letech 2017 i 2022, se necelá desetina z nich dokázala posunout z nejhorší čtvrtiny do nejlepší čtvrtiny v českém jazyku i matematice, naopak přibližně 5 % škol se pro-

padlo z nejlepší čtvrtiny do nejhorší čtvrtiny.

Analýza škol, které výrazně změnilly své postavení, může přispět k lepšímu porozumění procesu změny ve vzdělávacích výsledcích žáků.

Vliv SES se projevuje v řadě dalších souvislostí vyplývajících z odpovědí žáků a učitelů na otázky položené v rámci realizovaného šetření. Mezi ně například patří:

- Nejvyšší průměrné úspěšnosti v testu českého jazyka a matematiky dosáhli žáci 5. ročníku, kteří budou dále pokračovat ve studiu na víceletém gymnáziu a zároveň se účastnili přípravných kurzů k přijímacímu řízení mimo školu. Pro tyto žáky je zároveň charakteristický v průměru vyšší socioekonomický status. Podobná zjištění, ale méně zřetelně, lze pozorovat i v případě žáků 9. ročníku.
- Pro třídy s nižším SES jejich žáků je charakteristická vyšší četnost výskytu situací narušujících disciplinární klima třídy a naopak méně časté zařazování typů činností, které vyžadují vysokou kognitivní aktivaci žáků.
- Žáci s nižším SES vykazují nižší úroveň sebedůvěry ve svém učení se matematice a českému jazyku, častěji se setkávají s výskytem demotivujícího chování učitele a především na 2. stupni základní školy se méně často těší na setkání se svými spolužáky ve škole.

**Uvedené poznatky jednoznačně naznačují potřebu komplexního pohledu na problematiku SES v českých školách,** přičemž vedle rozvíjení kompetencí učitelů při řízení tříd s nižším SES žáků může kompenzační roli plnit také výuka v menších třídách (např. zaznamenaný pozitivní vztah vůči výskytu situací narušujících disciplinární klima třídy, vůči možnosti stimulace růstového myšlení žáků či vůči podpoře žáků učitelem a spolužáky). ●

## Kvalifikovanost a aprobovanost učitelů přímo souvisí s výsledky žáků



*Sekundární analýzy mezinárodních šetření a domácích dat za posledních pět let přinesly řadu nových pohledů na českou vzdělávací soustavu. Vzhledem k pětiletému analyzovanému období je zpráva rozsáhlejší. Věnuje mimořádnou pozornost rozvoji potenciálu dítěte, tedy rozdílné míře nadání a handicapu dětí, podpory rodiny a nutnosti učitele s touto vysokou mírou diferenciací aktivně pracovat.*

**PhDr. Karel Kovář, Ph.D.**  
*náměstek ústředního školního inspektora*

Potvrdilo se, že kvalifikovanost (pedagogické vzdělání) a aprobovanost pro vyučovaný předmět přímo souvisí s výsledky vzdělávání. Takoví učitelé chybí jak v ekonomicky slabých regionech, tak i v Praze a Středočeském kraji. Je nutné hledat nástroje, jak tuto situaci zlepšit. Na druhou stranu výsledky ve vzdělávání ukazují, že se handicap žáka, kterého učí nekvalifikovaný učitel zesiluje u žáků s nižším SES, tedy s nízkou podporou rodiny. Takový žák má zásadně nižší pravděpodobnost využití svého vzdělávacího potenciálu, specifického nadání a následně i výběru povolání. Právě odstraňování tohoto komplexního

problému je jednou z priorit současné vzdělávací politiky. Je inspirativní, že je identifikováno několik příkladů dobré praxe, kde se nepříznivé okolnosti podařilo zvrátit.

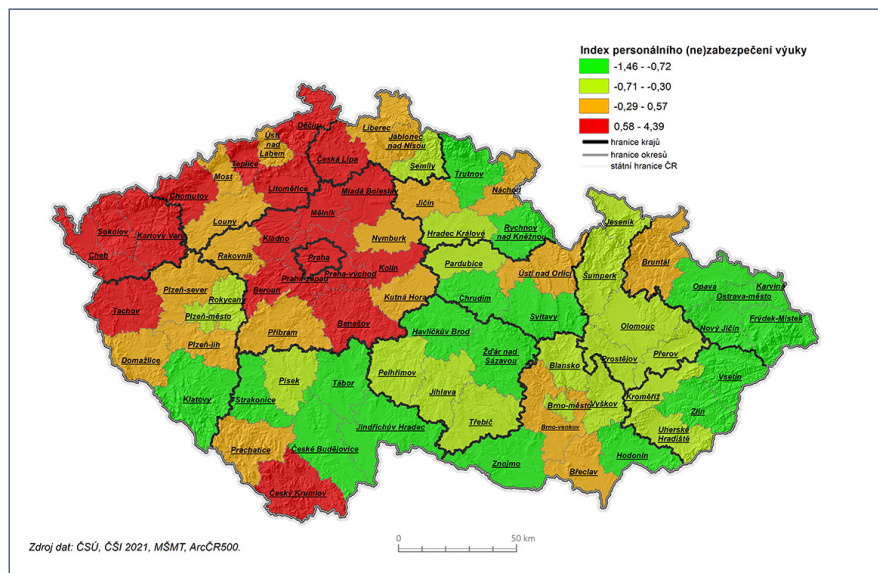
Patrně největší mýty panují okolo potřeby zajistit kvalifikované a aprobované učitele. Ta je často zpochybňována argumentem, že dobrý učitel nepotřebuje tzv. „papír“ nebo školu. Samotný výrok totiž není vyloženě nesprávný, protože se skutečně nejedná o dostatečnou podmínku či vlastnost dobrého učitele. Nicméně všechny datové analýzy ukazují, že kvalifikovanost a aprobovanost jsou klíčovými faktory, které přímo souvisí s lep-

šími vzdělávacími výsledky. Jinak řečeno žáci, kteří jsou vyučováni aprobovaným a kvalifikovaným učitelem, dosahují v průměru lepších výsledků, a to i po kontrole dalších faktorů. Zkušenosti z mezinárodních šetření naznačují, že je tento efekt nejsilnější v matematice a přírodních vědách, méně silný je v mezinárodních šetřeních čtenářské gramotnosti, ale pořád je statisticky i věcně významný (Goldhaber, Brewer, 1996).

Jak bylo zmíněno v předchozím textu, rovněž na základě zjištění z analýzy na úrovni jednotlivých žáků se kvalifikovanost učitelů jeví jako důležitý faktor pojící se nejen s jejich lepšími výsledky. Například analýza dat z mezinárodního šetření TIMSS 2019 poukázala na to, že i po kontrole dalších proměnných v modelu žáci kvalifikovaných učitelů dosahují v průměru lepších výsledků z matematiky. Z modelu je dále patrné, že kvalifikovanost učitele pozitivně souvisí s pocitem soudělosti žáků se školou a s tím, jak rádi se matematiku učí.

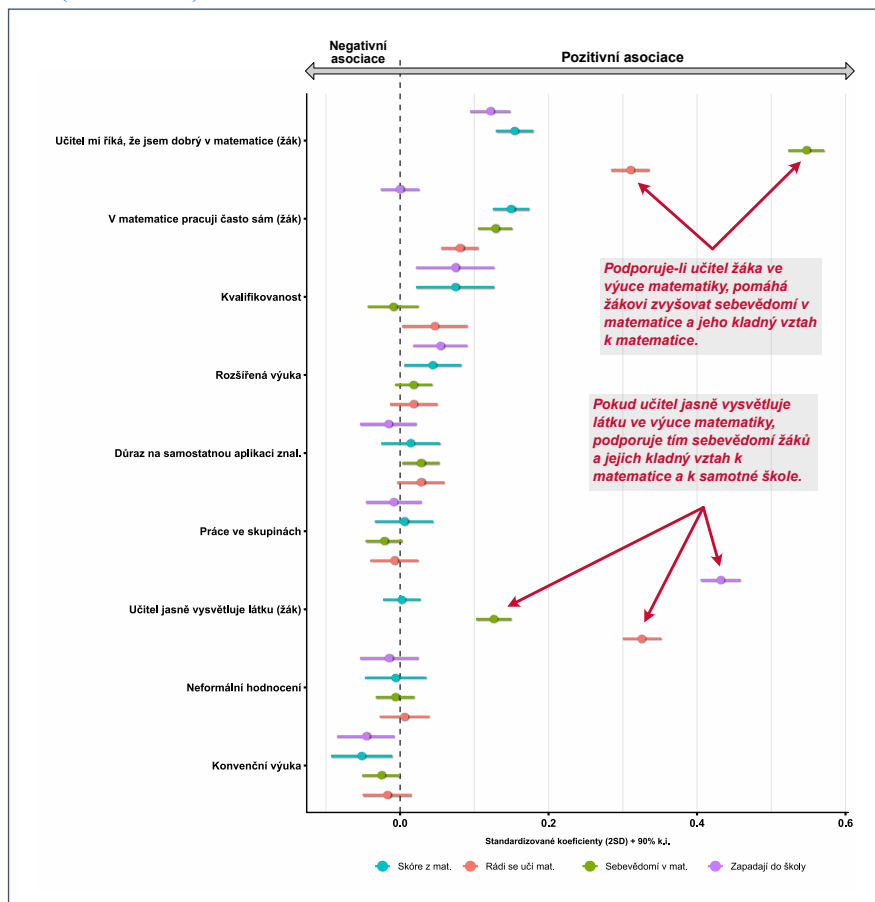
Model dále ukazuje, že s lepšími výsledky žáků souvisí například to, že žáci pracují častěji sami. Učitel jim zadává třeba skupinové úkoly a úkoly, které musí žáci sami vyřešit. Na druhou stranu pokud učitel jasně vysvětluje látku, žáci uvádě-

MAPA 1 | Index personálního (ne)zabezpečení výuky





## MODEL 1 | Charakteristiky učitelů a jejich přístup k výuce a vztah s výsledkem žáka v šetření (TIMSS 2019)



ji, že je častěji baví matematika a mají v ní vyšší sebevědomí. Výukovým metodám se pak podrobněji věnuje další kapitola. **Zásadním zjištěním** z této části je především to, že **české školství potřebuje kvalifikované a aprobované učitele**, kteří si doplňují vzdělání a učí se novým didaktickým postupům a jejich vhodné aplikaci pomocí DVPP.

Patrně nejobtížnější otázkou pro učitele je, **jakým způsobem učit**. Existuje nějaký univerzální přístup? Mají učitelé používat moderní metody výuky? A může dnes pomoci využití informačních technologií, počítačů, tabletů, či dokonce chytrých telefonů? Odpověď není jednoduchá a datové analýzy mezinárodních šetření spíše naznačují, že skutečně neexistuje jeden přístup, který by vedl k vyšším bodovým ohodnocením žáků v mezinárodních testech. Použití určité didaktické metody totiž závisí na dalších faktorech, jako jsou samotné schopnosti učitele, jeho spokojenost s profesí. I když

## Znaky kvalitní výuky



- Poskytování zpětné vazby
- Spád hodiny
- Zapojení všech žáků
- Společné zhodnocení proběhlé hodiny
- Střídání metod výuky
- Příjemná atmosféra
- I slabší žáci zažívají úspěch
- Aktivity posilující pozitivní sebepojetí a sebevědomí žáků
- Samostatná práce a „objevování“ nových poznatků

bude učitel disponovat kompetencemi a motivací učit dobře, může sám narazit na samotnou motivovanost a aspirace žáků, výuku **může ovlivnit i samotné složení třídy** z hlediska rodinného zázemí žáků a také rušivé třídní klima. Z těchto důvodů jen málokdy v mezinárodních šetřeních nalezneme přímý vztah mezi výukovými metodami a didaktickými přístupy na jedné straně a výsledky žáků a jejich motivace na straně druhé.

V některých **analytických výstupech České školní inspekce** (např. Sekundární analýza TALIS 2018, Sekundární analýza TALIS-PISA link apod.) byl zjištěn významný **pozitivní efekt školního prostředí (nejen) na výsledky žáků**. Nejedná se však pouze o formální vyučovací prostředí, ale i o **méně formální**

**vztahy mezi učiteli a žáky, mezi učiteli a ředitelem/ředitelkou školy, mezi učiteli navzájem, mezi zaměstnanci školy a rodiči a obecně o prostředí** vybudované v trojúhelníku mezi žáky, zaměstnanci školy a rodiči žáků. Toto **prostředí, je-li vhodně nastaveno**, tak jako jeho jednotlivé části a jednotlivé bilaterální vztahy mezi aktéry, **může mít velmi významný pozitivní**, ale naopak i negativní **efekt na průběh vzdělávacího procesu** a v konečném důsledku na vzdělávací výsledky žáků.

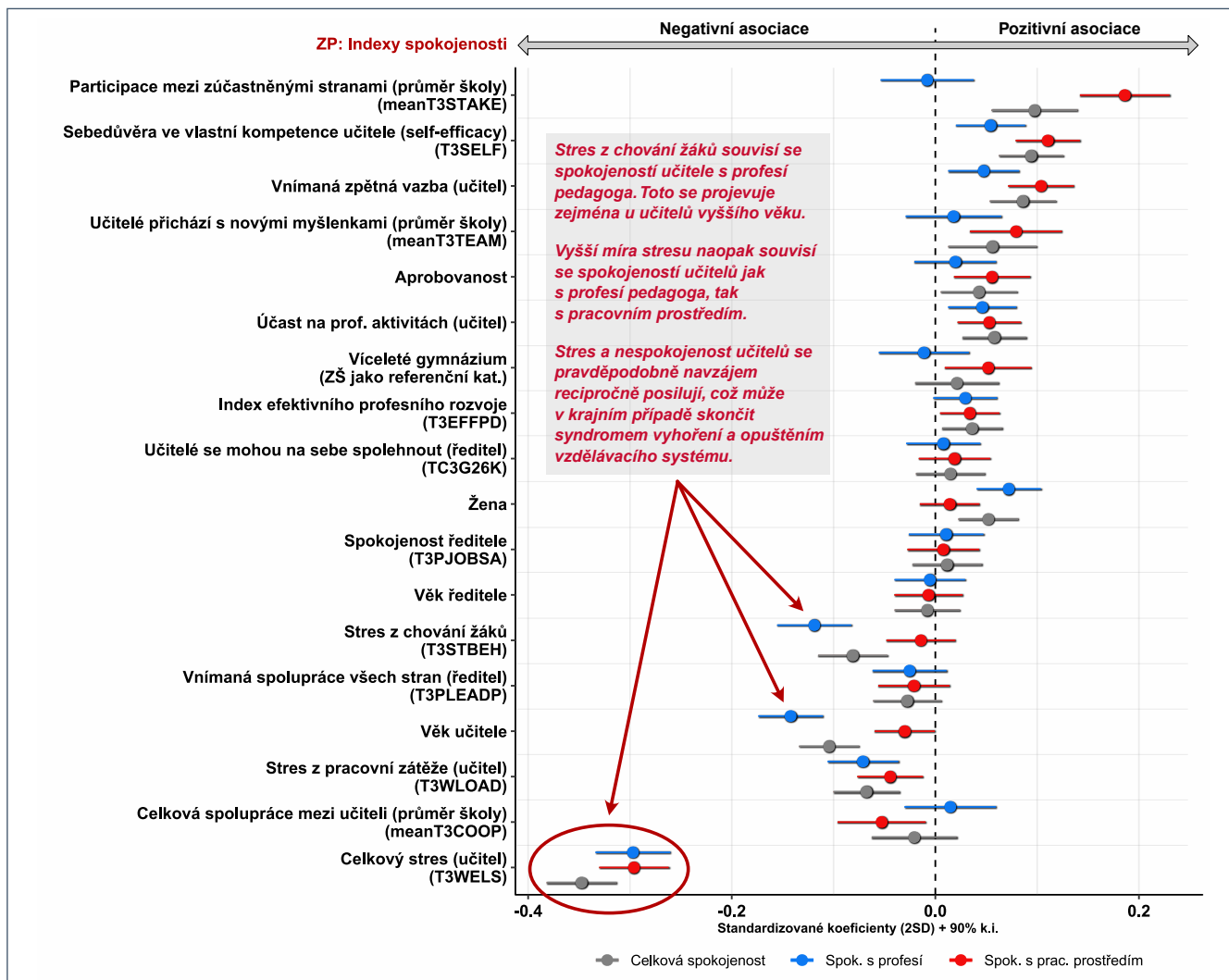
**Sekundární analýza TALIS-PISA link** popsala **několik základních stylů řízení školy**:

- **participativní styl**, spojený s maximálním zapojením jednotlivých aktérů do rozhodovacího procesu o fungování a smě-

řování školy (Leithwoo, Duke, 1999),

- **autoritářský styl**, spojený s de facto samostatným rozhodováním ředitele školy bez zapojení dalších aktérů (Amanchukwu et al., 2015),
- **volný styl**, charakteristický přesunutím rozhodovacího procesu z úrovně ředitele na úroveň učitele a poskytnutí maximálního prostoru učitelům pro přizpůsobení výuky (Goodnight, 2011),
- **styl transformační**, který kombinuje participativní a volný styl vedení školy, kdy dochází k přenesení části rozhodování na úroveň učitelů, zatímco samotný ředitel školy poskytuje svým podřízeným stimulaci, motivaci a podporu jejich práce.

## MODEL 2 | Spokojenost učitele s prací a s čím souvisí





Ilustrační foto



**Nelze obecně stanovit, který styl řízení školy je nejlepší.** V praxi se ukazují výhody a nevýhody jednotlivých typů řízení školy ve specifických situacích. Například v situaci aktivního zájmu rodičů a učitelů o spolupráci na vedení školy se jako výhodný jeví participativní styl řízení, který podporuje důvěru mezi aktéry a zvyšuje spokojenost nejen s přijímanými rozhodnutími. Tento styl naopak není vhodný v krizovém období, kdy svou akceschopností a efektivností zaostává za autoritářským stylem, který na druhou stranu v dlouhodobém horizontu vede k nespokojenosti zaměstnanců a v konečném důsledku k negativním dopadům na vzdělávací proces.

Kvantitativní data mezinárodních šetření ani většina tematických šetření České školní inspekce neposkytují přímý obrázek o vhodnosti či nevhodnosti užití jednotlivých stylů řízení školy. Poskytují nicméně řadu nepřímých vodítek a měření jeví s řízením školy souvisejících. **Analýza dat ze šetření TALIS 2018** například poukázala na to, že vní-

mání pozitivního dopadu zpětné vazby poskytované učitelům, účast na profesních a dalších aktivitách spojených s profesním rozvojem, ale rovněž participace mezi učiteli, vedením školy a rodiči a možnost zapojit se do rozhodování o aktivitách a směřování školy jsou faktory, které jsou pozitivně spjaty se spokojeností učitelů. Jak bylo zmíněno v předchozí části této zprávy, spokojenost učitelů je faktor asociovaný s většími úspěchy a celkovým rozvojem dalších schopností žáků. Je proto důležité, aby **vedení školy podporovalo učitele** v jejich dalším profesním rozvoji a usilovalo o co nejefektivnější vzájemnou kooperaci zúčastněných stran včetně poskytování možností učitelům zapojovat se do řízení chodu školy. Stejně tak se jako důležité jeví **poskytování zpětné vazby učitelům**, včetně pozitivní zpětné vazby k jejich práci ve škole a s žáky.

Na základě výsledků analýz se **spokojeností učitelů pojí rovněž jimi vnímaná atmosféra ve škole a vztahy s kolegy. Pokud učitelé**

ve škole častěji uvádějí, že přicházejí s novými myšlenkami, jejich spokojenost se zvyšuje. S faktorem inovativnosti týmu dále souvisí i vnímaná míra spolupráce učitelů. Ředitelé škol by tak měli usilovat o budování prostředí otevřeného inovativním návrhům ze strany učitelů a podněcovat celkovou spolupráci a zapojení mezi nimi.

Zmíněné faktory týkající se prostředí škol, které jsou ovlivnitelné ze strany vedení škol, se na základě výsledků analýz mohou pojit nejen se spokojeností učitelů, ale i s jejich sebedůvěrou, která má dopad nejen na úspěch žáků, ale i na schopnost učitelů zvládat zhoršené disciplinární klima ve třídách, případně může podmiňovat dopad využívání některých výukových metod, jako například metody kognitivní aktivace, jak je patrné z předchozí části této zprávy. **Spokojenost a sebedůvěra učitelů se rovněž pojí s nižšími úrovněmi stresu**, který učitelé v práci pociťují. V tomto smyslu se proto jeví důležité pracovat na podnětném pracovním prostředí, rozšiřovat možnosti učitelů zapojovat se do řízení školy, poskytovat jim konstruktivní zpětnou vazbu k jejich práci a podporovat je v účasti na dalších profesních aktivitách. ●

Česká školní inspekce

**Zajímavosti českého vzdělávání**

Vybrané faktory ovlivňující podmínky, průběh a výsledky vzdělávání pohledem pěti let sekundárních analýz

SEKUNDÁRNÍ ANALÝZA

2022

2023

## Příklad nejen Zlínského kraje ukazuje, že kvalitní vzdělávací systém eliminuje vliv nižšího socioekonomického statusu



*Výsledky žáků v jednotlivých obcích, okresech a krajích kopírují socioekonomický rozvoj regionů a prostorově odrážejí zdnlivě nesouvisějící jevy, jako je podíl exekucí, rozvodovost či dojezdová dostupnost do krajského centra. Příkladem dobré praxe může být Zlínský kraj, kde mají žáci dlouhodobě lepší výsledky, než by odpovídalo socioekonomickému rozvoji kraje. I v některých dalších regionech je patrné, že vhodnými opatřeními lze zmenšit negativní vliv nižší míry ekonomického rozvoje daného regionu.*

**Ing. Dana Pražáková, Ph.D.**  
vedoucí oddělení kanceláře ústředního školního inspektora

**Kvalifikovanost a aprobovanost přímo souvisí s výsledky žáků. Dlouhodobý nedostatek kvalifikovaných a aprobovaných učitelů je především v některých regionech (Karlovarský, Ústecký a Středočeský kraj). Pokud tyto regiony nezajistí dostatečný počet kvalitních a motivovaných učitelů, hrozí, že se**

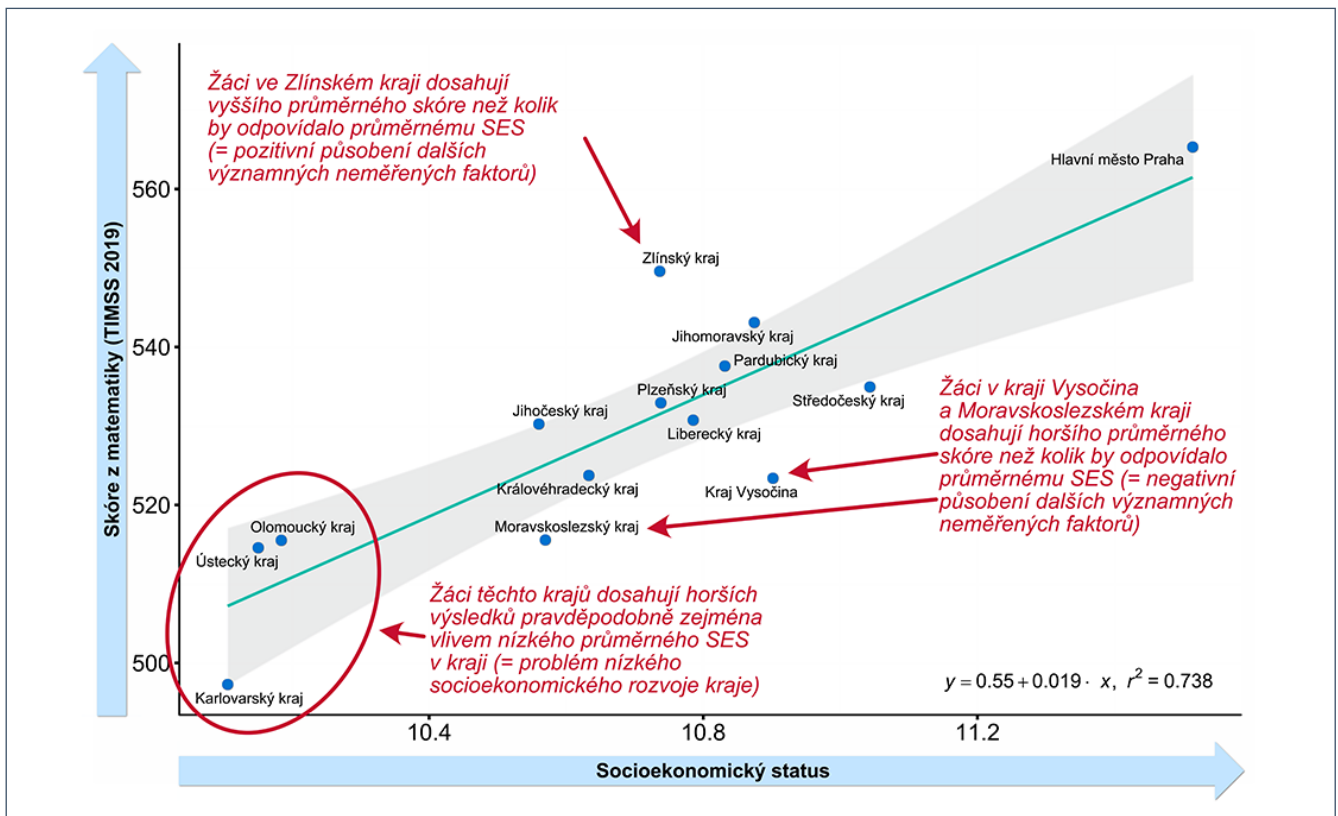
dále prohloubí nerovnosti ve vzdělávání.

**V krajích, které potřebují podpořit ve svém socioekonomickém rozvoji, je potřeba zajistit, aby co největší podíl dětí participoval na předškolním vzdělávání. Delší doba předškolního vzdělávání souvisí s lepšími výsledky žáků.**

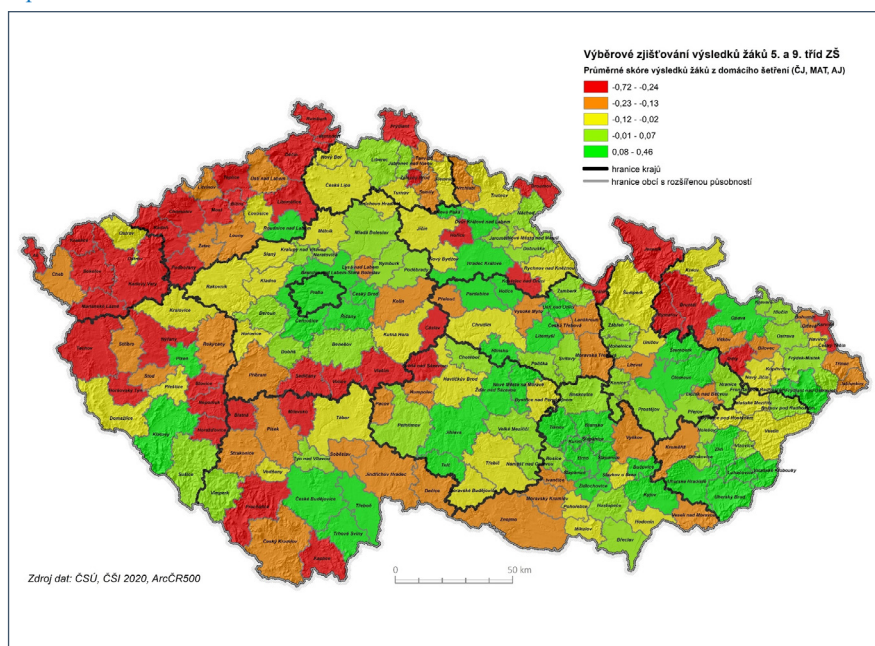
Čeští učitelé nejsou dostatečně metodicky podporováni k tomu, jak zvládat zhoršené kázeňské klima

**Některé školy čelí sociálnímu znevýhodnění. Z tohoto důvodu je nutná zacílená podpora speciálních podpůrných profesí ve vzdělávání. Méně příznivé rodinné zázemí žáka, vysoká míra exekucí, rozvodovosti**

GRAF 1 | Vztah mezi socioekonomickým statusem a výsledkem v testu matematické gramotnosti, TIMSS 2019 (průměrná hodnota za kraje)



MAPA 1 | Výsledky žáků 5. a 9. tříd ZŠ z českého jazyka, matematiky a anglického jazyka v prostorovém zobrazení



a problémy s bydlením v některých regionech vyžadují soustavnou činnost školních psychologů a sociálních pedagogů. Pomocí projektu MŠMT a ČSÍ České vzdělávání v mapách a online databázi <https://www.vzdelavanimvdatech.cz/> je možné podporu vhodně geograficky zacílit.

**Pokud výsledky souvisí s ekonomickým rozvojem regionu a kvalitou života, máme vůbec možnost, jak zlepšit vzdělávání v takto znevýhodněných regionech?**

Sekundární analýzy nám dávají jistou naději. Graf 1 ukazuje vztah mezi průměrným socioekonomickým statusem žáků v daném kraji s průměrným výsledkem testů z matematické gramotnosti ze šetření TIMSS 2019. Pro připomenutí se jedná o žáky čtvrtých tříd. Tradičně nejlepších výsledků dosahuje hl. město Praha, která je zároveň i nejbohatším regionem. V grafu si ale můžeme všimnout zajímavějších zjištění, především pak Zlínského kraje, který má lepší výsledky žáků, než by se dalo očekávat na základě znalosti o jeho průměrném SES. Jak ukazují další zjištění ČSÍ, jedná se o kraj, který se v minulosti soustředil na zajiš-

tění personálních kapacit nejen učitelů, ale i podpůrných pracovníků ve školství, jako jsou asistenti pedagoga a školní psychologové.

Patrně nejdůležitější mapa českého vzdělávání zobrazuje výsledky žáků z výběrového zjišťování výsledků žáků 5. a 9. tříd z českého jazyka, matematiky a anglického jazyka. Výsledky ze všech těchto školních předmětů jsou představeny v jedné mapě jako prostý průměr výsledků za všechny žáky za administrativní území obcí s rozšířenou působností (dále ORP) a za všechny zjišťované předměty. Jelikož sou-

vislost mezi nimi dosahuje vysokých hodnot, není třeba pozorovat tyto předměty jednotlivě, protože každá mapa zobrazí stejný příběh.

## Proč je ale tato mapa velmi podstatná?

Jsou z ní patrné problematické regiony České republiky na nižší úrovni ORP, zatímco problémy některých oblastí a regionů by nám zůstaly v případě údajů za krajské celky skryty. Mapa tak nabízí pohled do vnitřní struktury krajů a odhaluje, že také kraje, které v celokrajových výsledcích dopadají celkově pozitivně v řadě mezinárodních šetření, jako je například PISA, zahrnují ve své správě regiony, kterým je potřeba věnovat zvýšenou pozornost. Jedná se například o jižní periferie Středočeského kraje, pohraniční regiony Plzeňského kraje, Jihočeského, Olomouckého a Moravskoslezského kraje s výjimkou jejich krajských center, kde žáci dosahují celorepublikově nadprůměrných výsledků. Celkově se nejvíce problematickými jeví kraje Karlovarský a Ústecký, protože téměř všechny ORP v těchto krajích dosahují podprůměrných výsledků. Z tohoto důvodu je nutné sledovat vzdělávací výsledky nejen na úrovni krajů, ale i na nižší úrovni. ●



Ilustrační foto

## Nevýhoda malé školy na II. stupni ZŠ má vliv na kvalitu vzdělávání



**Mgr. Jiří Novosák, Ph.D., MBA**  
oddělení metodik a analýz

*Zatímco na prvním stupni základních škol se kvalita vzdělávání odvíjí od kvality každého učitele bez ohledu na velikost školy, na druhém stupni, kdy je výuku třeba zajistit kvalifikovanými a aprobovanými učiteli, jsou tzv. malé školy často v personální nouzi a neobsadí řadu předmětů specialisty. To sebou nese rovněž menší nabídku volitelných a výběrových předmětů. Problém se jeví jako systémový.*

Zatímco u prvostupňových dětí je z hlediska dostupnosti škol možné zachovat zřizovatelskou povinnost obcím podobně jako u mateřských škol, s rostoucími požadavky na specializované učebny a aprobované učitele na druhém stupni, je naopak nutné prověřovat jiné možnosti organizace školy s cílem zajistit vysokou kvalitu výuky, a tak i růst výsledků vzdělávání.

MŠMT ve spolupráci s ČŠI provádí řadu šetření, které mají za cíl přinést další informace pro rozhodování. Jedním ze šetření je i sekundární analýza Vztah velikosti školy a kvality vzdělávání, která se vě-

**TABULKA 1 | Charakteristiky „typické školy“ definované kategorií indexu nastavení organizace školy**

Ukazatel	Školy s nižším počtem menších tříd	Školy s vyšším počtem větších tříd	Ostatní školy
Průměrný počet tříd 2. stupně základní školy	4,2	13,1	7,5
Průměrná velikost tříd 2. stupně základní školy	14,2	24,3	21,3

nuje vztahu nastavení organizace 2. stupně základní školy a vybraných faktorů kvality vzdělávání s cílem zjistit, zda existují významné rozdíly mezi základními školami charakteristickými širším nastavením organizace 2. stupně na jedné straně a základními školami charakteristickými užším nastavením organizace 2. stupně na straně druhé. Šíře nastavení organizace je chápána ve smyslu počtu a velikosti tříd.

Analýza se nezaměřovala na školy, které nemají žáky a třídy na 2. stupni základní školy, tj. především neúplně základní školy pouze s 1. stupněm.

Rozdělení škol do skupin proběhlo podle následující indexace, která umožnila jejich kategorizaci do tří skupin:

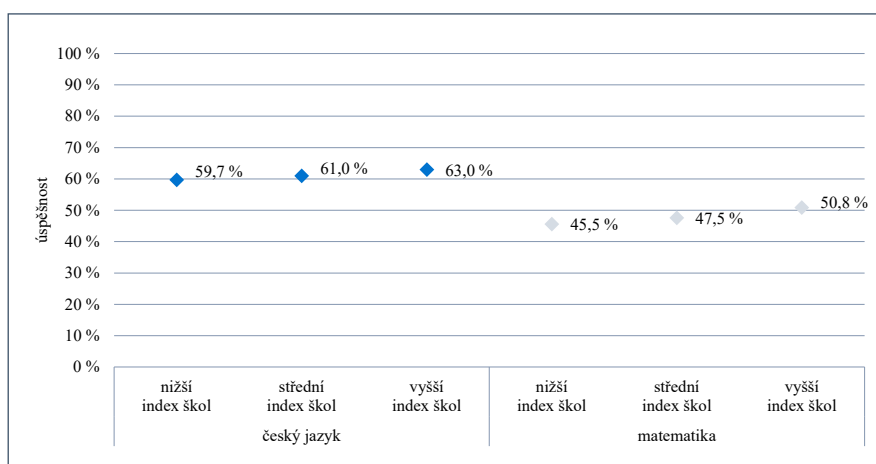
1. První skupina zahrnuje pětinu škol s nejvyšší hodnotou indexu, tj. skupinu základních škol s nejširším nastavením organizace 2. stupně (dále „školy s vyšším počtem větších tříd“).

2. Druhá skupina zahrnuje pětinu škol s nejnižší hodnotou indexu, tj. skupinu základních škol s nejužším nastavením organizace 2. stupně (dále „školy s nižším počtem menších tříd“).

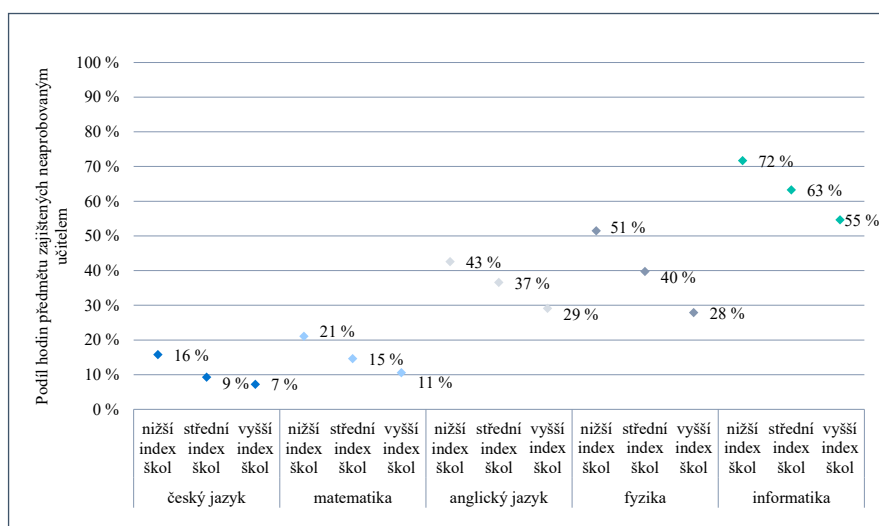
3. Třetí skupina škol zahrnuje zbývající základní školy vytvořeného souboru škol.

Základní školy s úzkým nastavením organizace školy mají vyšší problémy se zajištěním aprobované výuky předmětů na 2. stupni základní školy, než je tomu v případě základních škol s širokým nastavením organizace školy. Základní školy s úzkým nastavením organizace školy jsou také častěji zastoupeny mezi (potenciálně) problémovými školami z hlediska zajištění optimálních personálních podmínek i z hlediska osobního rozvoje pedagogů. Personální podmínky se tak ve všech hodnocených ukazatelích jeví jako více problémové v případě škol s úzkým nastavením organizace školy. Jednou z oblastí, kde se mohou horší

**GRAF 1 | Průměr úspěšnosti žáků 9. ročníku základních škol v testech českého jazyka a matematiky v roce 2022 podle kategorií indexu nastavení organizace školy**



**GRAF 2 | Průměr podílu výuky předmětů zajištěné neaprobovaným učitelem základních škol podle kategorií indexu nastavení organizace školy, vybrané předměty, stav k 1. lednu 2019**



personální podmínky těchto škol projevít, je například **omezenější nabídka výuky cizích jazyků**.

Naopak v rámci vlastního průběhu výuky je nutné vzít do úvahy **kompensační působení faktoru nižšího počtu žáků ve třídě**, který bezpochyby usnadňuje řadu souvisejících činností.

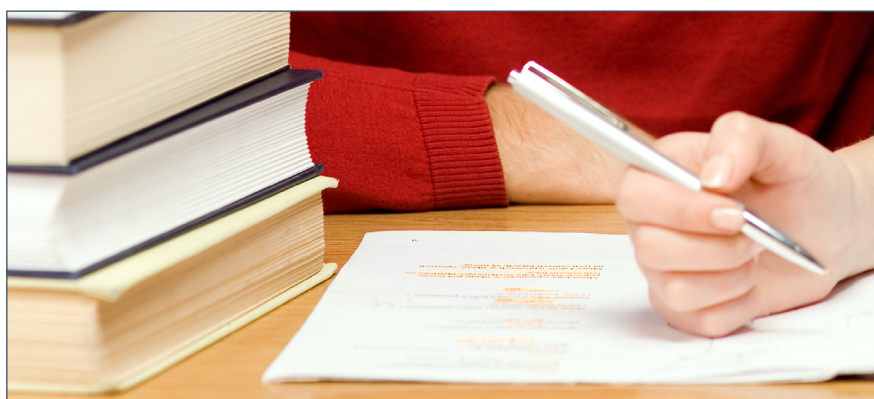
Základní školy s širokým nastavením organizace školy na 2. stupni vykazují, ve srovnání se školami s úzkým nastavením organizace školy na 2. stupni, jednak lepší výsledky žáků v hodnocených šetřeních, jednak nižší podíl žáků ukončujících povinnou školní docházku v 7. či 8. ročníku.

Celkově hodnocení ukazuje, že školy s širokým nastavením organizace školy na 2. stupni **vykazují řadu silných stránek** oproti školám s úzkým nastavením organizace školy na 2. stupni. V pomyslném protisměru však působí faktor niž-

šího počtu žáků třídy/školy, který nabízí pozitiva především v oblasti průběhu výuky (např. lepší podmínky pro kvalitu disciplinárního klimatu třídy a pro kvalitu interakcí učitelů a žáků).

Graf 1 zachycuje **průměrné hodnoty úspěšnosti žáků 9. ročníku základních škol v testech českého jazyka a matematiky**, které byly zadány Českou školní inspekcí v roce 2022 v rámci zjišťování výsledků žáků na úrovni 5. a 9. ročníků základních škol, a to s diferenciací vzhledem ke kategoriím indexu nastavení organizace školy. *Průměrná úspěšnost žáků základních škol charakteristických větším počtem větších tříd v testu českého jazyka je o 3,3 % vyšší a v testu matematiky o 5,3 % vyšší než průměrná úspěšnost žáků škol charakteristických nižším počtem menších tříd. Vytvoření konfidenčních intervalů potvrzuje statistickou významnost těchto rozdílů.<sup>2</sup>*

Graf 2 dokládá, že základní školy charakteristické nižším počtem menších tříd mají vyšší problémy se zajištěním aprobované výuky všech pěti sledovaných předmětů, než školy charakteristické větším počtem větších tříd. Vytvoření konfidenčních intervalů potvrzuje statistickou významnost těchto rozdílů. Takto především u předmětů, u nichž je obecně problémové zajistit aprobovaného učitele, přispívá faktor nastavení organizace školy k dalšímu zesílení problému. ●



Ilustrační foto

<sup>2</sup> | Stejně výsledky poskytují hodnocení alternativního latentního ukazatele úrovně znalostí a dovedností žáků v testovaném předmětu.

## Hodnocení rizikového chování žáků základních a středních škol se zaměřením na oblast kyberšikany



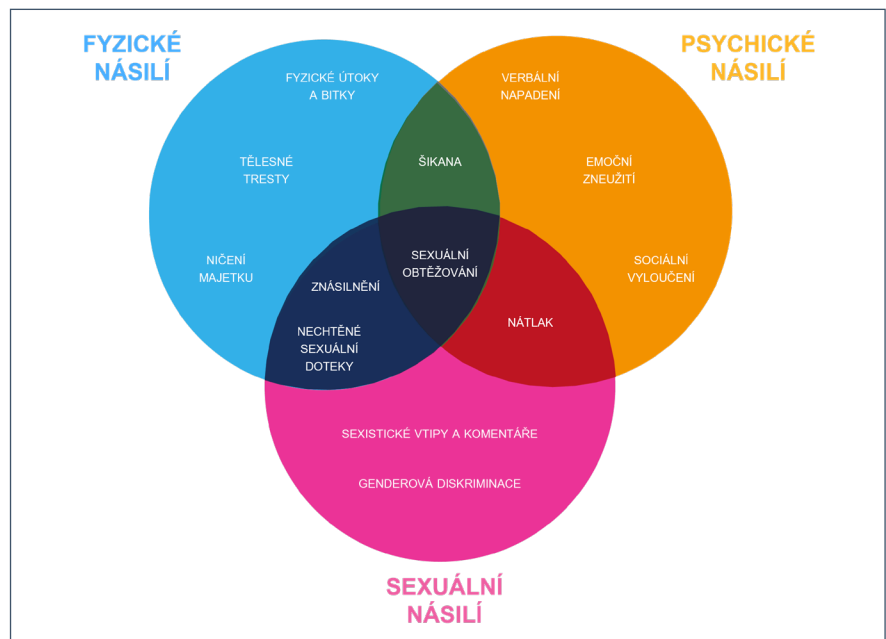
*Společnost i vzdělávání se potýká s řadou různých výzev a komplikací, mezi nimiž hrají významnou roli různé projevy rizikového či nevhodného chování včetně šikany. Být účastníkem takového rizikového chování ve škole může mít devastující dopad na oběť i na agresora. Následky násilného chování mají fyzickou i psychickou povahu, ve vzdělávání se mohou projevit nižší koncentrací v hodinách, narůstající absencí, vyhýbáním se dalším školním aktivitám, záškoláctvím, zhoršením školních výsledků nebo předčasným odchodem ze školy. Všechny tyto skutečnosti ovlivňují i další vzdělávací a pracovní trajektorii žáků, a proto mohou mít dopad i na jejich osobní a profesní život.*

**Mgr. Markéta Spitzerová**  
oddělení metodik a analýz

Specifickým typem násilného chování, kterému se tato tematická zpráva věnuje, je šikana. Ve své tradiční podobě je definována jako situace, ve které je jedinec opakovaně vystaven úmyslnému negativnímu chování jiné osoby / jiných osob a je vytvářena mocenská nerovnost mezi agresorem a obětí. Obecně lze konstatovat, že je šikana reprezentována čtyřmi charakteristikami: záměrem, opakováním, mocenskou nerovnováhou a negativními dopady. Všechny vyjmenované faktory lze vztáhnout i na kyberšikana.

V posledních třech letech byla alespoň jednou mezi žáky řešena šikana v 57 % základních (dále i „ZŠ“) a 63 % středních škol (dále i „SŠ“). V případně ZŠ se jedná o nárůst o 10 p. b. ve srovnání se zjišťováním z roku 2015/2016, u středních škol o necelé 3 p. b. Za vyšším podílem škol nemusí stát jen nárůst počtu případů šikany, ale i větší schopnost škol agresivní chování identifikovat, řešit a tím pádem i vykazovat. K nejčastějším formám šikany mezi žáky se řadí verbální šikana a kyberšikana (častěji na SŠ než na ZŠ). Již v menší míře bylo na školách v rámci šikany řešeno ničení nebo krádež cizího majetku, fyzické napadení nebo pasivní agrese.

INFOGRAFIKA 1 | Rámec typů násilného chování a šikany ve škole



Kromě šikany mezi žáky byla na školách řešena i šikana žáka vůči učiteli, na ZŠ i SŠ se jedná o 7 % škol. Žáci nejčastěji napadají učitele verbálně, v kyberprostoru nebo volí pasivní prostředky, jako je ignorování. Ve srovnání s rokem 2015/2016, kdy byla evidována jen v jednotkách případů, došlo k nárůstu, za kterým může být větší pozornost, jež školy problematice věnují.

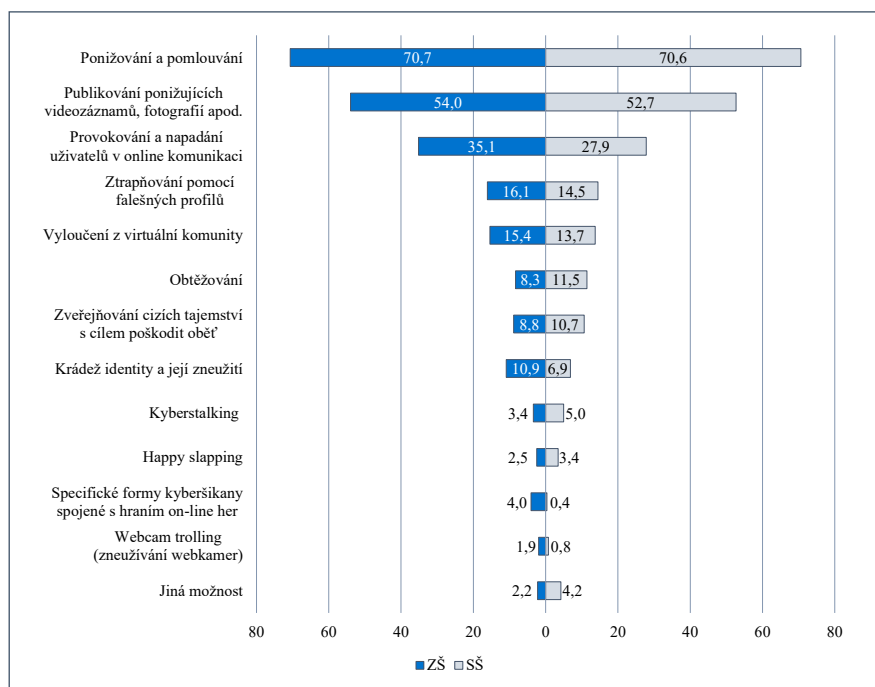
Rizikové chování i šikana realizovaná na internetu je pro školy stále aktuálnější téma. Častěji se sice vyskytuje u starších žáků, přesto by jí

měla být z důvodu prevence věnována pozornost již od začátku školní docházky. S kyberšikanou se potýkalo v posledních třech letech na 21 % ZŠ a 24 % SŠ. Nejvíce zastoupenými podobami kyberšikany jsou ponižování, pomlouvání a zesměšňování nejen pomocí slov, ale i videí či fotografií, dále je zastoupeno provokování a napadání uživatelů v online komunikaci. Jako problematické hodnotí učitelé především nadměrné používání digitálních technologií, přeposílání hoaxů, navazování nebezpečných vztahů a sdílení intimních materiálů.





Graf 1 | Zastoupení různých typů kyberšikany mezi žáky z pohledu žáků (v %)



Jako pozitivní lze tedy označit zjištění, že téměř ve všech školách je součástí strategických dokumentů i prevence kyberšikany.

Téměř ve všech školách je obsazena pozice školního metodika prevence. Mírně znepokojivý je nízký podíl školních metodiků prevence na ZŠ (49 %) i SŠ (66 %), kteří absolvovali kvalifikační studium.

Časová dotace pro plnění povinností spojených s prevencí rizikového chování ve škole není podle jejich vyjádření dostatečná pro 60 % metodiků prevence ze ZŠ a 63 % metodiků na SŠ. Polovina metodiků prevence věnuje aktivitám

spojeným s pozicí 2 až 3 hodiny týdně, ale přibližně v jednom procentu škol zabere tato pozice metodikovi 10–20 hodin za týden. Časová náročnost vykonávání této funkce se liší dle velikosti školy a množství výskytu rizikového chování.

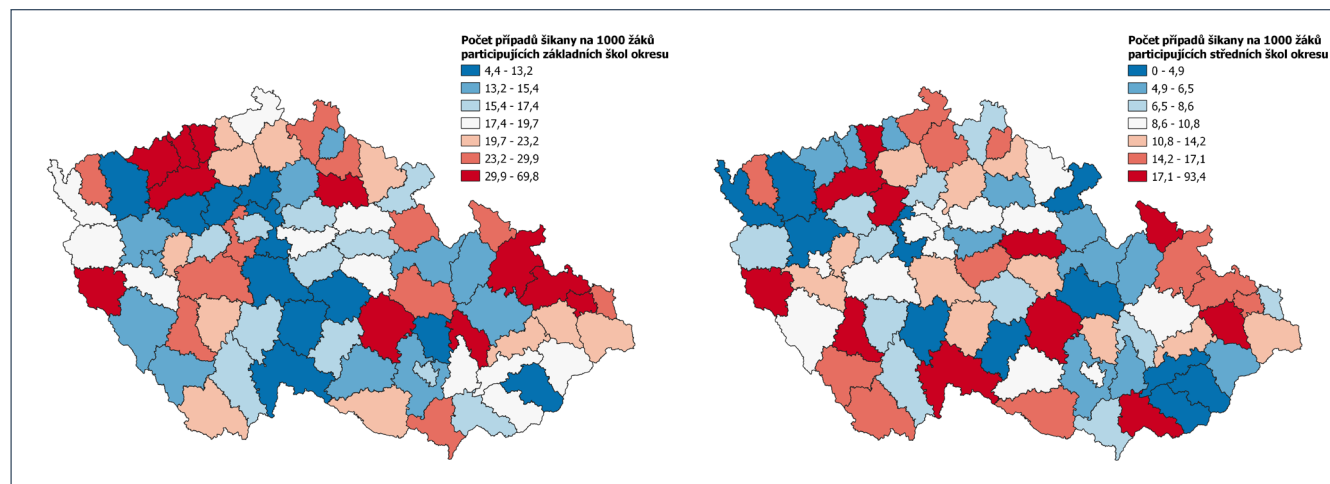
Pozitivní je tendence škol zapojovat do realizace strategie většinu pedagogických pracovníků školy. Vzhledem k výraznému významu třídních učitelů v oblasti prevence a nedávnému období distanční výuky je překvapivě nízký podíl jen přibližně 10 % škol, kde se v oblasti rizikového chování na internetu v posledních třech letech vzdělávala většina pedagogických pracovníků.

Třídnické hodiny se z perspektivy škol zdají jako vhodný prostor pro posilování vztahů ve třídě, ale z výpovědi žáků je patrné, že na více než polovině škol je třídní učitelé zařazují jen zřídka, případně nepravidelně a jejich hlavní náplň se zaměřuje na administrativně-organizační agendu, případně řešení aktuálních problémů, jiným aktivitám je věnováno výrazně méně prostoru. Na nevyužitý potenciál třídnických hodin a jejich nízkou frekvenci na školách upozorňují i výroční zprávy ČŠI z předchozích školních let.

Nezbytnou součástí prevence rizikového chování je péče o klima školy a budování dobrých vztahů nejen mezi žáky, ale i mezi všemi zaměstnanci. Na ZŠ v rozvoji klimatu školy dominuje nastavování vztahových pravidel, péče o vztahy během běžné výuky nebo o třídnických hodinách, na SŠ jsou na prvním místě výjezdní aktivity, především pro stmelení kolektivu nově příchozích žáků.

V řešení rizikového chování se řadě škol osvědčil minimální preventivní program (především v řešení šikany, kyberšikany nebo záškoláctví). Za nejúčinnější intervence jsou školami považovány ty, jež se zaměřují na práci s agresorem a obětí a jejich nejbližším sociálním okolím. ●

Graf 2 | Průměrný výskyt počtu šikany na 1 000 žáků v daném okrese



## Příprava na přijímací zkoušky

**ČSI** Česká školní inspekce



### Stažení aplikace

Aplikace je k dispozici pro mobilní telefony a tablety s iOS a Android zdarma.



ČSI Česká školní inspekce | InspIS SETmobile

E-mail:

Vytvořit účet

Heslo:

Obnovit heslo

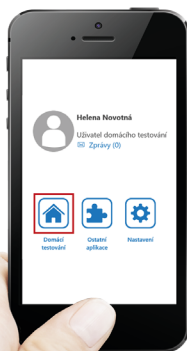
Zapamatovat přihlášení

Přihlásit se

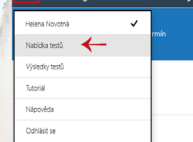
Pro školy >

1 Pro použití aplikace si musíte zřídit účet. Vytvořte jej tlačítkem „Vytvořit účet“ a následně vyplňte svůj e-mail („E-mail“) a budoucí heslo („Heslo“). Do zadané schránky (raději zkontrolujte i spam) vám přijde zpráva s odkazem, kterým účet aktivujete. Pak se již můžete přihlásit.

2 Na další obrazovce zvolte „Domácí testování“.



### 3 Otevřete menu a zvolte „Nabídka testů“.



4 Vlevo si vyberte některý z nabízených testů a nechte „Generovat test“.

< Nabídka domácích testů

<table border="1"> <tr> <td>Přijímací zkoušky</td> <td>Matematika 2021 2. náhradní termín</td> <td>9. ZŠ</td> </tr> <tr> <td>Nabídka testů</td> <td></td> <td></td> </tr> </table>	Přijímací zkoušky	Matematika 2021 2. náhradní termín	9. ZŠ	Nabídka testů			<table border="1"> <tr> <td>Matematika 2021 2. řádný termín</td> <td>Přijímací zkoušky</td> <td>9. ZŠ (kvarta G8, sekunda G6)</td> </tr> </table>	Matematika 2021 2. řádný termín	Přijímací zkoušky	9. ZŠ (kvarta G8, sekunda G6)			
Přijímací zkoušky	Matematika 2021 2. náhradní termín	9. ZŠ											
Nabídka testů													
Matematika 2021 2. řádný termín	Přijímací zkoušky	9. ZŠ (kvarta G8, sekunda G6)											
<table border="1"> <tr> <td>Přijímací zkoušky</td> <td>Matematika 2021 1. náhradní termín</td> <td>9. ZŠ</td> </tr> <tr> <td>Nabídka testů</td> <td></td> <td></td> </tr> </table>	Přijímací zkoušky	Matematika 2021 1. náhradní termín	9. ZŠ	Nabídka testů			<table border="1"> <tr> <td>Přijímací zkoušky</td> <td>Matematika 2021 2. řádný termín</td> <td>9. ZŠ</td> </tr> <tr> <td>Nabídka testů</td> <td></td> <td></td> </tr> </table>	Přijímací zkoušky	Matematika 2021 2. řádný termín	9. ZŠ	Nabídka testů		
Přijímací zkoušky	Matematika 2021 1. náhradní termín	9. ZŠ											
Nabídka testů													
Přijímací zkoušky	Matematika 2021 2. řádný termín	9. ZŠ											
Nabídka testů													
<table border="1"> <tr> <td>Přijímací zkoušky</td> <td>Český jazyk 2021 – 2. řádný termín</td> <td>7. ZŠ</td> </tr> <tr> <td>Nabídka testů</td> <td></td> <td></td> </tr> </table>	Přijímací zkoušky	Český jazyk 2021 – 2. řádný termín	7. ZŠ	Nabídka testů			<table border="1"> <tr> <td>Přijímací zkoušky</td> <td>Český jazyk 2021 – 2. náhradní termín</td> <td>7. ZŠ</td> </tr> <tr> <td>Nabídka testů</td> <td></td> <td></td> </tr> </table>	Přijímací zkoušky	Český jazyk 2021 – 2. náhradní termín	7. ZŠ	Nabídka testů		
Přijímací zkoušky	Český jazyk 2021 – 2. řádný termín	7. ZŠ											
Nabídka testů													
Přijímací zkoušky	Český jazyk 2021 – 2. náhradní termín	7. ZŠ											
Nabídka testů													

Generovat test

5 Tento požadavek potvrďte tlačítkem „Ano“, zahájíte se přípravu testu na serveru systému.

Zahájení generování testu

Zahájení generování testu

Generování požadovaného testu bylo na serveru úspěšně zahájeno. Příprava testu může trvat i několik minut. Chcete se nyní vrátit zpět na seznam Moje testy?

Ano Ne

Matematika 2021 2. řádný termín

Přijímací zkoušky

9. ZŠ (kvarta G8, sekunda G6)

Délka testu: 70 min.

Zřez: ČS

Datum vygenerování testu: 15.02.2023 11:24

Velikost testu: 18,38 kB

VYGENEROVANÝ

Generovat test

Stáhnout test

Spustit test

Zobrazit výsledky

Vymazat odpovědi

Znovu vygenerovat

6 Generování testu může trvat až jednu minutu. Po dokončení budete moci kliknout na tlačítko „Stáhnout test“.

7 Nyní je možné spustit test.

Generovat test

Stáhnout test

Spustit test

Zobrazit výsledky

10 Po ukončení testu server systému vyhodnotí vaše odpovědi. To může trvat až jednu minutu, následně tlačítkem „Zobrazit výsledky“ získáte vyhodnocení.

8 Pro zobrazení úloh stiskněte tlačítko „Pokračovat“.

Informace o domácím testu

Přečtěte si uvedené informace, a poté stiskněte tlačítko Pokračovat.

Informace o testu

Název testu: Matematika 2021 2. řádný termín

Ročník: 9. ZŠ (kvarta G8, sekunda G6)

Povinnost: Povinný test

Čas testu: 70 min.

Typ testu: Test žáka

Použití testu: Domácí testování

Osobní údaje

Žák: se zobrazí až po přihlášení

Trída: Domácí třída

Škola: Domácí testování

Pokyny k testu

K řešení testu je možné a vhodné mít připraveny psací potřeby a papír na pomocné výpočty.

Zpět

Pokračovat

9 Nyní se již můžete pohybovat v celém testu a řešit jednotlivé úlohy. Údaj o zbývajícím čase najdete ve spodní liště.

Úloha číslo 13

Vypočítejte a doplňte celým číslem správnou odpověď.

Čtyřúhelník lze rozdělit na dva rovnoramenné trojúhelníky o obsahu  $S_1 = 1\ 200\ \text{cm}^2$  a  $S_2 = 0,2\ \text{m}^2$ , nebo na dva shodné trojúhelníky, každý o obsahu  $S_3$ .

Jaký je v  $\text{dm}^2$  obsah  $S_3$ ?

Obsah  $S_3$  je   $\text{dm}^2$ .

Čas žákovi: Zbývá: 68:20

Zodpovězené úlohy žákovi: 0 ze 17

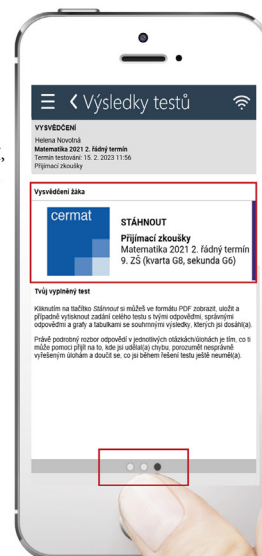
Čas testu: Zbývá: 68:20

Zodpovězené úlohy testu: 0 ze 17

Předchozí

Další

11 Na třetí stránce výsledkové obrazovky si můžete stáhnout PDF soubor, který obsahuje zadání celého testu s vyznačením vašich odpovědí včetně označení, zda se jednalo o odpovědi správné nebo chybné.





## | Vybrané události

### ŘÍJEN 2022

2. 10. – 6. 10. 2022

Jednání 63. Valného shromáždění IEA  
| Chorvatsko

PhDr. Josef Basl, Ph.D.

*Aktuální informace pro zajištění efektivní účasti ČR v projektech IEA v dalších letech*

11. 10. 2022

Konference pro zástupce ředitelů škol  
| Praha

Mgr. Tomáš Zatloukal, MBA, LL.M., MSc.

*Představení metodického portálu Kvalitní škola a platformy Vzdělávání v datech*

20. 10. 2022

Valná hromada Asociace ředitelů základních škol | Špindlerův mlýn

Mgr. Tomáš Zatloukal, MBA, LL.M., MSc.

*Metodická podpora pro zvyšování kvality vzdělávání*

### LISTOPAD 2022

8. 11. 2022

Kompas vzdělávání pro 21. století | České Budějovice

Mgr. Tomáš Zatloukal, MBA, LL.M., MSc.

*České školství v mapách*

24. 11. 2022

Medzinárodná konferencia „Školská inšpekcia – partner spokojného žiaka a úspešnej školy“ | Slovensko

PhDr. Ondřej Andrys, MAE, MBA, MPA

*Wellbeing a autoevaluace v kontextu ČR*

### PROSINEC 2022

14. 12. 2022

České školství v mapách pro Karlovarský kraj | Karlovy Vary

Mgr. Tomáš Zatloukal, MBA, LL.M., MSc.

*Vybrané faktory ovlivňující podmínky, průběh a výsledky vzdělávání*

### LEDEN 2023

24. 1. 2023

„Kvalitní společné vzdělávání a učení pro všechny děti – integrace dětí ukrajinských uprchlíků do vzdělávání: Výzvy a příležitosti“ | Praha UNICEF

Mgr. Tomáš Zatloukal, MBA, LL.M., MSc.

*Integrace a vzdělávání ukrajinských dětí a žáků*

23. 1. – 25. 1. 2023

Workshop Peer Review v rámci projektu EQAVET | Litva

Ing. Dana Pražáková, Ph.D.

### ÚNOR 2023

8. 2. 2023

Senát PČR – Výbor pro vzdělávání, vědu, kulturu, lidská práva a petice | Praha

Mgr. Tomáš Zatloukal, MBA, LL.M., MSc.

*Jak zvyšovat kvalitu vzdělávání v České republice – prezentace výroční zprávy za školní rok 2021/2022*

### BŘEZEN 2023

16. 3. 2023

Poslanecká sněmovna PČR – Podvýbor pro regionální školství a celoživotní učení | Praha

Mgr. Tomáš Zatloukal, MBA, LL.M., MSc.

PhDr. Karel Kovář, Ph.D.

*Jak zvyšovat kvalitu vzdělávání v České republice – prezentace výroční zprávy za školní rok 2021/2022*

22. 3. 2023

Jednání se školskými asociacemi | Praha

Mgr. Tomáš Zatloukal, MBA, LL.M., MSc.

*Jak zvyšovat kvalitu vzdělávání v České republice – prezentace výroční zprávy za školní rok 2021/2022*

## INSPIRACE PRO ČR – IMPLEMENTACE KLÍČOVÝCH KOMPETENCÍ V SYSTÉMU EVROPSKÝCH ŠKOL

Ve středu 26. října 2022 uspořádala Česká školní inspekce mezinárodní on-line konferenci zaměřenou na zkušenosti Evropských škol s implementací klíčových kompetencí ve vzdělávání. Obsah konference nabídl zajímavou inspiraci pro český vzdělávací systém, například v oblasti revizí rámcových vzdělávacích programů. Konference se uskutečnila jako součást oficiálních akcí rezortu školství, mládeže a tělovýchovy v rámci českého předsednictví v Radě Evropské unie. Záznamy jednotlivých vystoupení jsou k dispozici na youtube kanálu České školní inspekce.



## SLEDUJTE VÝSTUPY ČESKÉ ŠKOLNÍ INSPEKCE NA FACEBOOKU I NA TWITTERU



### ANALÝZY | DATA | PUBLIKACE

CSI Česká školní inspekce



### Česká školní inspekce - Analýzy, data, publikace

@CSIinspekce

Česká školní inspekce je správním úřadem ČR provádějícím hodnocení a kontrolu kvality a efektivity vzdělávání.

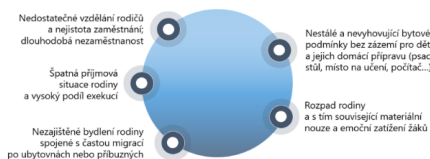
csicr.cz Uživatel se připojil červen 2019

#### Česká školní inspekce - analýzy, data, publikace

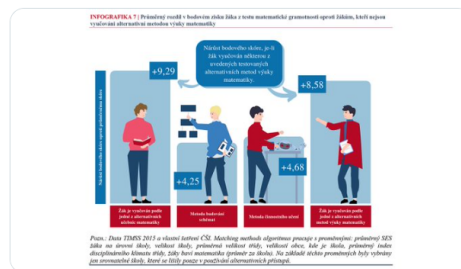
14. únor v 7:57

Na každé škole může být žák, který má nějaký problém s dopadem na jeho vzdělávání. Je proto důležité, aby učitel dokázal identifikovat žáky ze znevýhodněných rodin, nemusí se nutně jednat o ekonomické znevýhodnění, ale i o psychické problémy žáka, například z důvodu rozvodu rodičů. Identifikace problému je nutnou podmínkou k tomu, aby došlo k nápravě v podobě přizpůsobení výuky učitelem těmto žákům, nikoliv však ke snižování nároků na ně. Více <https://csicr.cz/cz/Dokumenty/Publikace-a-ostatni-vystupy/Sekundari-analyza-Zajimavosti-ceskeho-vzdelavani>

#### INFOGRAFIKA 2 | Na každé škole může být žák, který má nějaký problém



Česká školní inspekce - Analýzy, data, publi... @CSIinspe... - 9. 1. ...  
 Odhadovaný efekt uplatňovaných metod ukazuje infografika níže, kdy je sledována souvislost mezi používáním dané alternativní metody výuky matematiky a celkovým průměrným skóre žáků, kteří jsou vyučováni danou alternativní metodou výuky matematiky.



## ČŠI MÁ SVŮJ YOUTUBE KANÁL



 České školství v mapách Česká školní inspekce 8:36	 PISA 2018: Čtenářství v 21. století Česká školní inspekce 9:30	 Distanční vzdělávání v ZUŠ Česká školní inspekce 16:20	 PISA 2018: Růstové nastavení mysli a výsledky vzdělávání žáků Česká školní inspekce 8:00	 Inspirace ze sekundárních analýz PISA a TALIS 2018 Česká školní inspekce 12:25
 Úvod Česká školní inspekce 8:19	 Jak podpořit školy v procesu zvyšování kvality vzdělávání: příprava, strategie, měření Česká školní inspekce 58:32	 Spravedlivost ve vzdělávání a možnosti jejího sledování Česká školní inspekce 42:28	 České školství v mapách a interaktivní platforma... Česká školní inspekce 50:30	 Vybrané faktory ovlivňující podmínky, průběh a výsledky vzdělávání... Česká školní inspekce 59:11

## AKTUÁLNÍ DATA NA vzdelavaniivdatech.cz

ČESKÉ ŠKOLSTVÍ V DATECH

OBLAST: MŠ (Oblast) | Podmínky škol – organizační (Podoblast)

UKAZATEL: Naplněnost kapacity mateřských škol (Ukazatel) | + 2019/2020 (Období)

ZVOLENÝ UKAZATEL: Naplněnost kapacity mateřských škol v období 2019/2020

**Popis**

Mapa zachycuje naplněnost kapacit mateřských škol, tedy podíl celkové počtu dětí zapsaných v mateřských školách v daném okrese na celkové kapacitě příslušných mateřských škol. Údaje jsou uváděny za mateřské školy celkem, bez ohledu na typ zřizovatele.

**Komentář**

Kapacity mateřských škol jsou v různých okresech rozdílné. Můžeme tak pozorovat jev, kdy jsou kapacity v daném okrese téměř naplněny, avšak podíl dětí navštěvující MŠ je ve srovnání s ostatními okresy nižší. Takovými okresy jsou například Praha, Praha-východ, Praha-západ, Kladno, Kutná Hora, Liberec, Most, Brno-venkov, Nový Jičín. Částečně se tento problém týká také okresů Pízeň-město, Pardubice, Jablonec nad Nisou. V těchto okresech tak lze konstatovat, že buď dochází k jevu, že v MŠ není dostatek míst, nebo jsou zle kapacity naplněny, ale k dalšímu přibývání dětí by při jejich navýšení nedošlo, jelikož zde...

**Zjištění za okresy**

Kladno	97,4
Kutná Hora	96,4
Beroun	96,1
Pardubice	95,6
Mělník	95,0
Kalín	94,9
Pízeň-město	94,4
Praha-východ	94,3
Hradec Králové	94,1
Brno-venkov	93,9
Nymburk	93,8
Mladá Boleslav	93,8
Příbram	93,3
Praha-západ	93,3
Liberec	92,9
Praha	92,1
Nový Jičín	91,9
Most	91,3
Jičín	91,1
Brno-město	91,1
Rychnov nad K...	90,9
Blansko	90,5
Strakonice	90,5

**Výběr kraje**

- Hlavní město Praha
- Jihočeský kraj
- Jihomoravský kraj
- Karlovarský kraj
- Kraj Vysočina
- Královéhradecký kraj
- Liberecký kraj
- Moravskoslezský kraj
- Olomoucký kraj
- Pardubický kraj
- Plzeňský kraj
- Středočeský kraj
- Ústecký kraj
- Zlínský kraj

**Zjištění za okresy**

Okres	Hodnota
Kladno	97,4
Kutná Hora	96,4
Beroun	96,1
Pardubice	95,6
Mělník	95,0
Kalín	94,9
Pízeň-město	94,4
Praha-východ	94,3
Hradec Králové	94,1

## Česká školní inspekce

Datum vydání: 30. 3. 2023 | Místo vydání: Praha

Vydavatel: Česká školní inspekce, Fráni Šrámka 37, Praha 5 | IČ: 00638994 | [www.csicr.cz](http://www.csicr.cz)