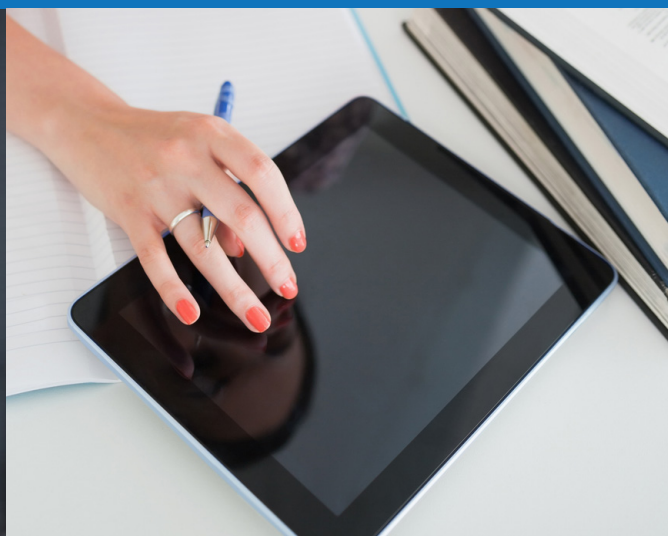
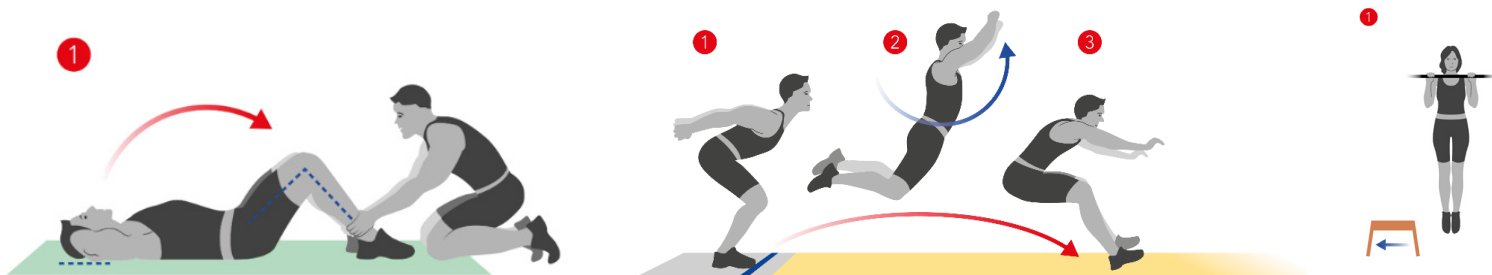


Co ukazují nové reporty v InspIS DATA?

Testování žáků 5. a 9. ročníku

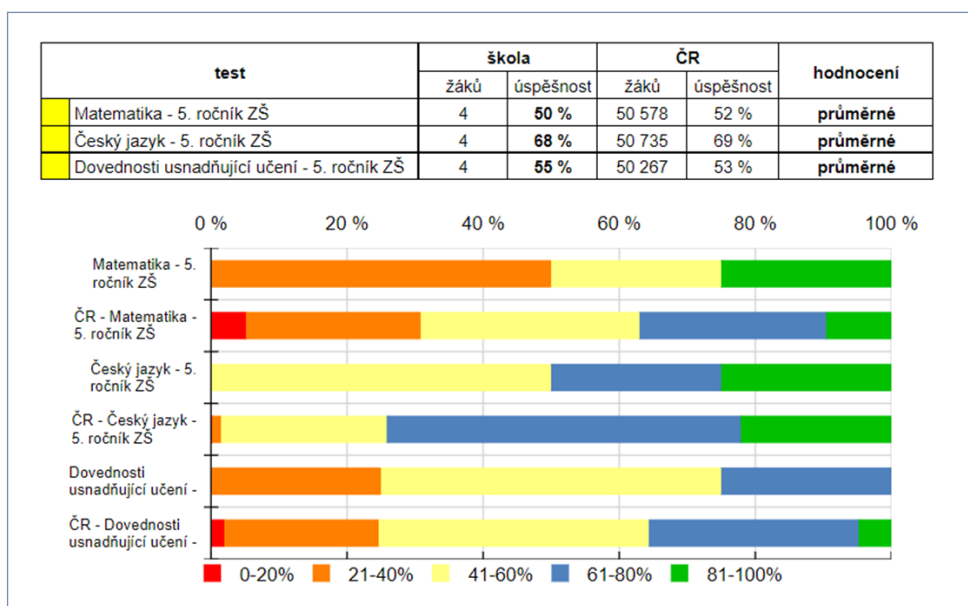


Měření tělesné zdatnosti žáků



Testování žáků 5. a 9. ročníků | květen 2022

Standardní report prezentuje výsledky školy jednak formou dosažené **průměrné úspěšnosti žáků**, jednak vyčíslením relativní **velikosti skupin žáků**, kteří dosáhli v jednotlivých předmětech slabý, podprůměrný, průměrný, nadprůměrný a výborný výsledek; v obou případech porovnává výsledek školy **se všemi školami ČR** a výsledek porovnání vyjadřuje slovně. Informace umožňuje škole identifikovat, ve kterých testovaných oblastech se jí (alespoň optikou použitých testů) daří lépe a ve kterých hůře.

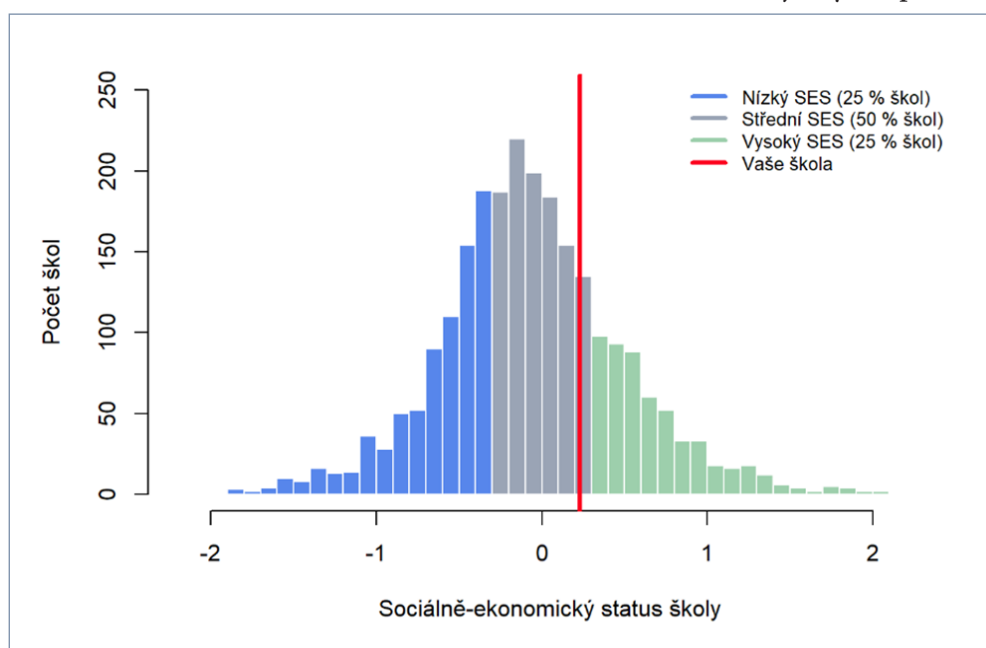


Podílový graf indikuje, o kolik je rozložení výsledků žáků školy jiné od průměrného rozložení žáků v ČR. Čím početnější skupiny žáků s nejslabšími výsledky škola má, tím spíše by se na jejich rozvoj měla individualizovaným přístupem zaměřit. Příkladový graf ukazuje situaci ve škole, která sice v průměru dosáhla obdobné průměrné úspěšnosti v testech českého jazyka i matematiky, ale na první pohled je zřetelné, že skupina žáků s nejslabšími výsledky je v ní větší, než je obvyklé, a na průměrnou hodnotu školu „vytáhla“ menší skupina žáků s výbornými výsledky. Potenciál k učení indikovaný výsledkem testu dovedností usnadňujících učení je přítom u slabších žáků srovnatelný s průměrem ČR.

Dosavadní reporty nijak nezohledňovaly, jaké vnější předpoklady pro vzdělávání odvozené od socioekonomického statusu (dále „SES“) žáků může škola využívat.

V květnu 2022 proto prvně ČŠI v rámci testování získala informace o SES jednotlivých žáků a z nich zkonstruovala průměrný index SES pro každou školu. Rozšiřující report právě tuto informaci školám prezentuje.

První graf ukazuje, **kam se ve skupině všech škol daná škola řadí**. Informace může být pro školy překvapivá – nezářídka mají školy dojem, že jejich situace je horší, než odpovídá skutečnosti, protože nemají objektivní srovnání, jindy naopak kvalitu socioekonomického zázemí žáků

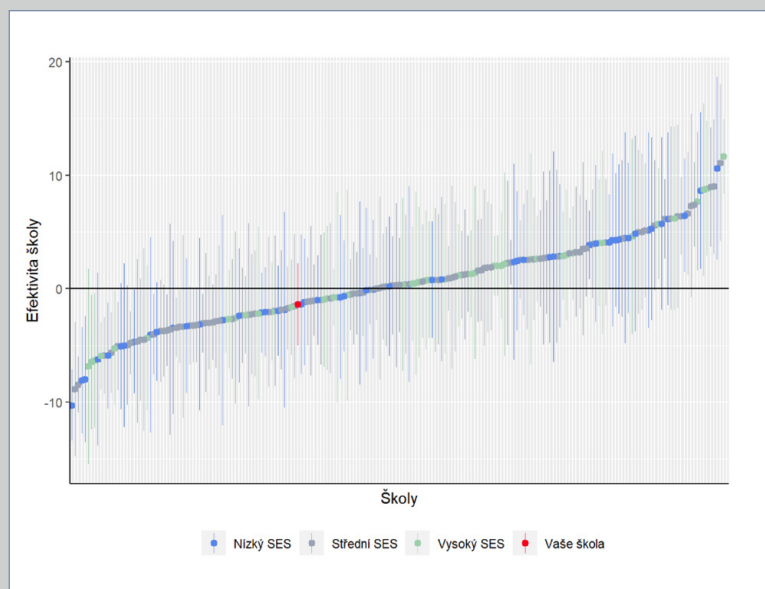
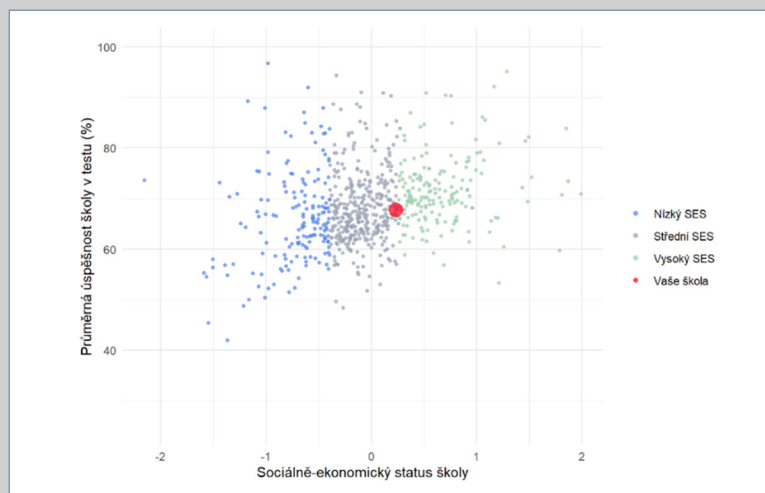
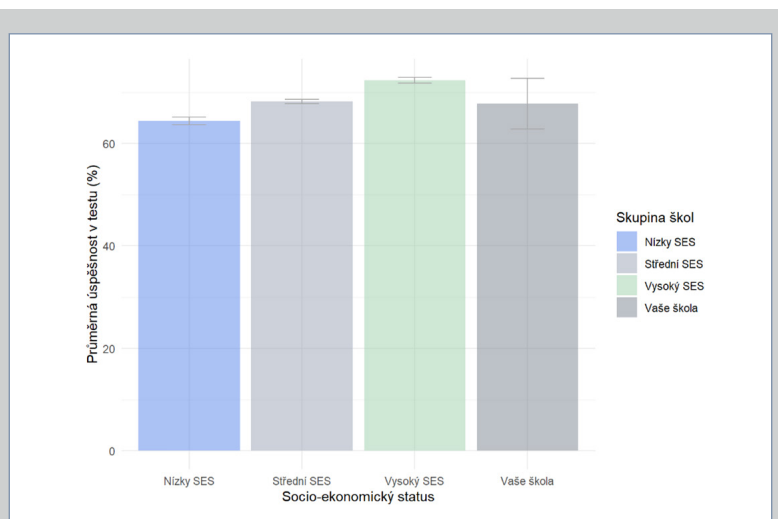


podceňují. Graf proto zařazuje průměrný index SES žáků školy do histogramu všech škol. Škola z grafu vlevo se svým indexem SES řadí na hranici skupin škol s průměrným a vysokým SES, je na tom tedy lépe než mírná většina ostatních škol. To samozřejmě neznamená, že každý jednotlivý žák má mírně nadprůměrný SES – je třeba sledovat a brát v potaz situaci každého žáka (včetně vědomí, že SES se v čase může někdy i dramaticky rychle měnit, např. v důsledku radikální změny v rodinných poměrech (např. rozvod, ztráta zaměstnání, úmrtí apod.). >>>

Report pak dále ukazuje **průměrnou úspěšnost žáků školy v porovnání s hodnotami pro skupiny škol s různým průměrným SES**, neboť je „spravedlivější“ porovnávat mezi sebou školy, které mají vnější podmínky obdobné. Škola z grafu vpravo dosáhla mírně nižší úspěšnosti v testu než v průměru školy její skupiny SES, což vzhledem k tomu, že se svým SES řadí téměř již do skupiny škol s vysokým SES, lze vnímat jako výsledek horší, než by odpovídalo očekávání, rozdíly jsou ale statisticky nevýznamné (nevybočují z pásem vymezených chybovými úsečkami v grafu).

Průměrné hodnoty poskytují vždy jen přibližné porovnání, protože nevypovídají o **rozložení hodnot**. Další graf proto ukazuje index SES a průměrnou úspěšnost v testu pro každou jednotlivou školu s červeně vyznačenou pozicí vaší školy. Z grafu je tak hned patrné, že daná škola je sice z pohledu indexu SES v průměru své (šedé) skupiny (přibližně stejný počet šedých teček nad i pod ní), dosáhla lepšího výsledku než některé školy s vysokým SES (zelené tečky pod její úrovní), ale také horšího výsledku než řada škol s nízkým SES (modré tečky nad její úrovní); zejména druhé z uvedených konstatování svědčí o tom, že existuje významný prostor pro zlepšení výsledků žáků.

Ze získaných dat bylo možné zkonstruovat model, který ke každé hodnotě průměrného SES školy určil **očekávanou hodnotu průměrné úspěšnosti žáků** v testu (co škola, to tečka v grafu s barevnou indikací příslušnosti do skupiny škol dle výše SES). Školy pod čarou dosáhly reálně horšího výsledku, než by odpovídalo SES jejich žáků, školy nad čarou lepšího než očekávaného výsledku. Svislé čáry u bodů (chybové úsečky) jsou různě dlouhé – délka odráží velikost rozptylu SES a výsledků v testu jednotlivých žáků školy. Pokud úsečka protíná nulovou čáru, lze výsledek školy (zjednodušeně pojmenovaný jako efektivita školy) považovat za uspokojivý (jakkoli čím níže pod nulovou čarou bod školy je, za tím méně efektivní vzdělávání žáků lze ve škole označit (škola nevyužívá plně jejich předpoklady odvozené od SES).



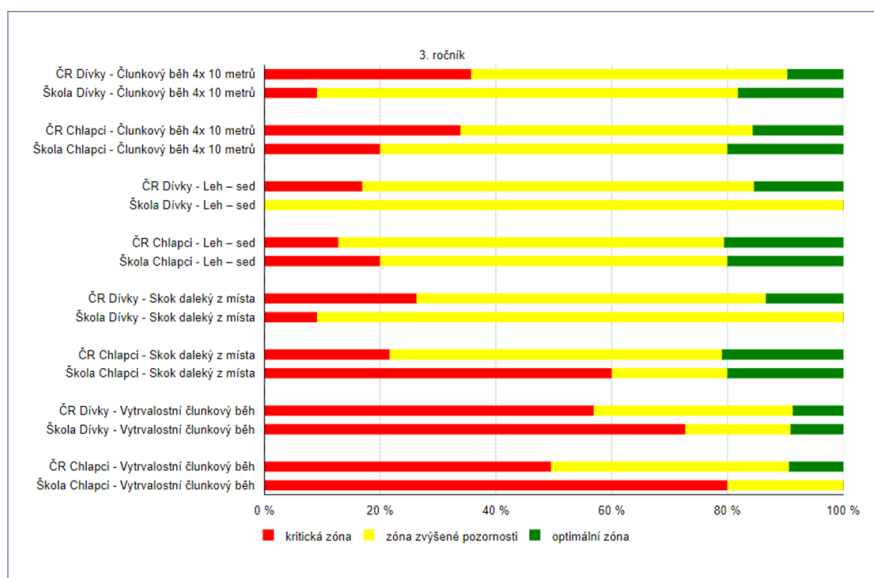
Rozšíření reportu tedy přináší dvě zásadně nové informace o výsledku testování: zasazuje výsledek do širších souvislostí zohledněním úrovně SES testovaných žáků (vedle toho poskytuje objektivní informaci o úrovni SES žáků školy) a indikuje, nakolik výsledek předmětového testu odpovídá ve statistickém modelu úrovni SES žáků.

Je samozřejmě nutné brát v potaz dvě omezení uvedených závěrů: informace o SES byla získána jen od malé části žáků školy (byť není příliš pravděpodobné, že by se úroveň SES i žáků různých ročníků významněji lišila) a testy obsahovaly jen omezený okruh vzdělávacích cílů (zařazení dalších nebo jiných sledovaných cílů a dovedností by mohlo vést k jiným výsledkům).

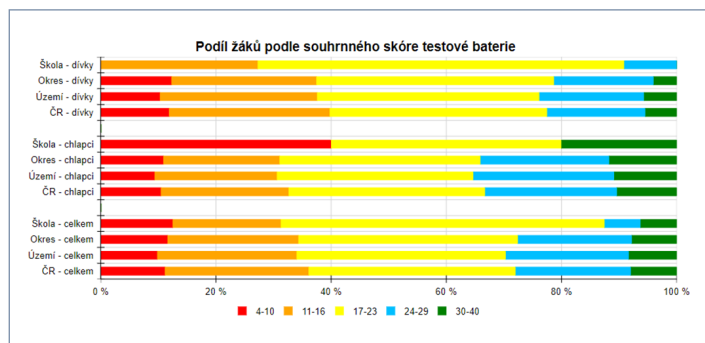
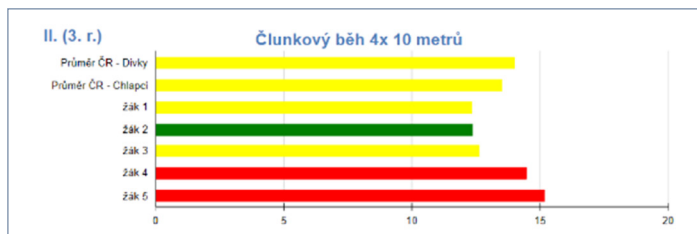


Měření tělesné zdatnosti žáků

Základní report výsledků prezentoval pro jednotlivé ročníky a třídy školy po disciplínách **podíly žáků s výkony v různých zónách dle kvality a rizikovosti**. Nejvýznamnější informací je velikost skupiny žáků s výkony v kritické zóně – slabá výkonnost může vytvářet riziko zranění či vzniku chorobných stavů (vadné držení těla, obezita apod.). Informace o průměrech je pak pro každou třídu a disciplínu doplněna o hodnocení individuálních výkonů každého žáka (grafickou formou s indikací příslušnosti do jednotlivých zón a tabulkou s konkrétními číselnými hodnotami výkonů).



Obecně by škola měla věnovat zvýšenou pozornost disciplinám (resp. rozvoji dovedností, které disciplína reprezentuje), v nichž má největší podíl žáků výkon v kritické zóně – v uvedeném příkladu je to jednoznačně vytrvalost u chlapců i dívek a dynamický odraz u chlapců.



Jednotlivé disciplíny vypovídají o dílčích složkách kondice a fyzické připravenosti žáků. Celkovým ukazatelem fyzické vybavenosti žáků je kombinovaný ukazatel agregující výsledky za jednotlivé disciplíny (podle převodních tabulek bylo každému výkonu přiřazeno 1–10 bodů a body žákovi sečteny za všechny čtyři disciplíny). Graf prezentuje podíly žáků ve skupinách různých úrovní celkového součtu bodů.

Ukázkový graf na první pohled odhaluje, že problematická je zejména celková kondice chlapců – 40 % chlapců zahrnutých do měření se svým součtem bodů zařadilo do nejslabší skupiny. Předchozí graf odhaloval, že na vině je především nízká úroveň vytrvalosti a skočnosti. Pro orientaci je porovnání provedeno nejen proti celé ČR, ale i v rámci škol okresu a škol ve stejném typu území (zjednodušeně města, příměstské oblasti, ostatní).

Report obsahuje pro jednotlivé disciplíny (a tedy složky tělesné zdatnosti) metodická doporučení pro rozvoj dovednosti u žáků v různých typech pohybových aktivit. Text je spíše ilustrativní – zkušený učitel tělesné výchovy jistě v podobném duchu zná či najde příklady dalších možných aktivit sledující stejný cíl. •

SKOK DALEKÝ Z MÍSTA

Diagnostika explozivní silových schopností.

Ačkoli je test zaměřen na sílu dolních končetin, u žáků obvykle koresponduje také s úrovní u jiných částí těla – především horních končetin. Tyto schopnosti se podílí na efektivním a účinném provedení pohybových projevů, které zahrnují pohybové akty a operace prováděné s vysokým zrychlením, tj. pohyby dynamické povahy. Mezi tyto akty se řadí především vertikální vyskoky a horizontální skoky, rychlost změny směru při běhu, kopy, odhody a vrhy. Žák s nízkou úrovní explozivní silových schopností může mít problém zvládnout a bezpečně provést pohybové činnosti a dovednosti vyžadující vysokou rychlost provedení pohybu v jeho konečné fázi. Lze předpokládat i komplikace s aktivními spojeními s dynamickou změnou směru pohybu, gymnastickými cvičeními a hrami vyžadujícími rychlejší provádění pohybových úkonů. Nedostatečná úroveň explozivní silové schopnosti snižuje efektivitu a bezpečnost při překonávání překážek v pohybu i dostatečné dynamické reakci na podnět (pohybující se předměty ohrožující bezpečnost jedince v různých životních situacích). Za těchto situací je zvýšené riziko svalového zranění.

1.1 Projev nízké úrovně explozivní silových schopností dolních končetin ve výuce

HRY

Žák zvládá řešit herní podněty pomaleji a v akcích jeden na jednoho je v tomto ohledu výrazně znevýhodněn; v kolektivu hráčů, kteří jsou v tomto aspektu zdatnější, se může stát méně využívaným hráčem (k míči se dostává méně), nebo naopak častěji chyceným, „zmrzačeným“ apod., hráč se při intenzivním zapojení do hry rychleji unaví a jeho herní výkon anebo zapojení do hry rychle klesá. V souhrnu se uvedené může projevit rychlou ztrátou motivace k příslušné pohybové činnosti.

Doporučení:

hry lze pro výuku značně modifikovat, a je proto vhodné hu upravit tak, aby začali ostatními spoluhráči považování za „užitečného hráče“, častěji přerušovali intenzivní zapojení do hry, a tím měli prostor pro odpočinek, a aby byli touto aktivitou nuceni rozvíjet explozivní silové schopnosti (hru neusnadnit příliš, přiměřeně nutit k častým a rychlým změnám směru a rychlosti).

ATLETIKA

Žák dosahuje nižší výkonnosti v disciplínách souvisejících s rychlým startem, skokem, vrhem a odhodem a v tomto ohledu je rovněž znevýhodněn pro výkon či zdokonalení některých dovedností (např. skok do dálky či do výšky – žák nemá dostatek času pro provedení nezbytných pohybů v průběhu letové fáze). Žák může být snadno demotivován při výuce nové dovednosti, neboť se mu nedají zvládnout základní techniku a v průběhu nácviku je neúspěšný, nedáří se mu plnit dílčí výukové i výkonnostní cíle a není schopen dosáhnout požadovaného výkonu.

Doporučení:

přednostně se zaměřovat na rozvoj explozivní silových schopností, modifikovat podmínky provedení, a to zejména při zahájení nácviku umožňující bezpečné provedení požadovaného pohybového úkonu, anebo příslušné dovednosti nevyučovat, dokud žák nedosáhne potřebných kondičních předpokladů (také rychlostní schopnosti a dovednost rychlého běhu i odrazu z jedné nohy); rozvíjet schopnosti vhodným a motivujícím způsobem.

GYMNASTIKA

Žák má problémy při překonávání překážek (zejména v přeskoku), při skocích z malé trampoliny, při nácviku a realizaci dovedností v

Přístup k reportům

Výše uvedené reporty jsou (stejně jako další školní reporty) dostupné ředitelům škol a jejich zástupcům po přihlášení do systému InspIS DATA, kde se jim po výběru dlaždice Reporty nabídne přehled všech dostupných reportů. Po kliknutí na vybraný report se přepočítají příslušná data a report řediteli školy zobrazí aktuální informace a jednotlivá porovnání. Přístup k těmto reportům s podrobnými informacemi mají pouze školy, kterých se dané hodnocení týká.

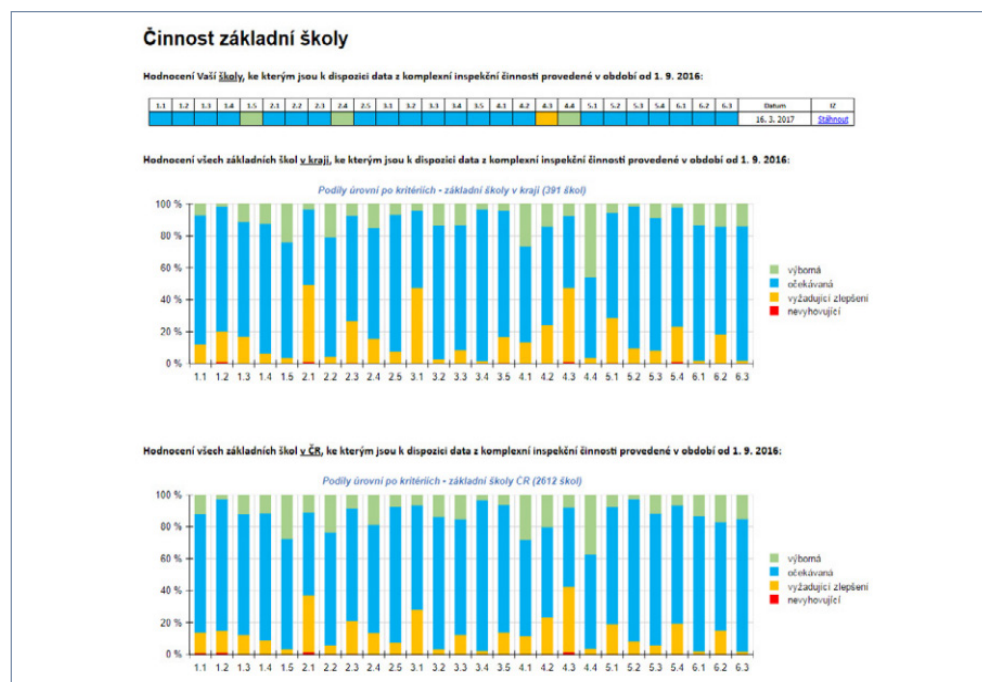
<https://inspis.csicr.cz>

Výsledky testování žáků 5. a 9. ročníků z května 2022 jsou součástí reportu „Výsledky testování prováděného Českou školní inspekcí“, ve kterém je po výběru příslušného zjišťování (nabízí se výsledky všech testování, kterých se škola v minulosti účastnila) k dispozici kromě základního vyhodnocení i link (tlačítko) na rozšiřující report zohledňující SES. •

The screenshot shows a dashboard with several report cards. The 'REPORTY' card is highlighted with a red border. A red double arrow points to the right from the 'REPORTY' card.

Report Name	Last Update	Link
INEZ	09.04.2023 po - 12.04.2023 st	INEZ - Institucionalizace podpůrných pedagogických pozic - ZŠ
ÚRAZ	15.04.2021 út	1/2021/2022_Eva Novotná
PORTÁL - INFORMACE O ŠKOLE	27.06.2014 pá	PORTÁL - Údaje o škole
ZJIŠŤOVÁNÍ VÝSLEDKŮ VZDĚLÁVÁNÍ	01.03.2023 st - 15.03.2023 st	Potvrzení účasti ve výběrovém zjišťování výsledků žáků 5. ročníku ZŠ 2022/2023
AUTOEVALUACE	10.03.2023 pá	Autoevaluace - Hospitační záznam ZV
KOMPETENCE	25.11.2022 pá - 23.02.2023 út	Hodnotící aktivita - Zářek z prázdnin
SPRÁVA UŽIVATELSKÝCH ÚČTŮ		Přejít na správu
REPORTY		Ukázat vše

Další reporty pro školy



Ukázka jednoho z dalších reportů (Kriteriální hodnocení školy), který poskytuje informace o výsledcích hodnocení školy v jednotlivých kritériích hodnocení podmínek, průběhu a výsledků vzdělávání vycházejících z modelu tzv. kvalitní školy a také srovnání se souhrnným hodnocením škol stejného druhu v rámci příslušného kraje i celé ČR.

Česká školní inspekce v rámci metodické podpory škol a školských zařízení, kterou poskytuje s cílem přispět ke zvyšování kvality vzdělávání, a s důrazem na podporu propojování externího hodnocení s vlastním hodnocením školy, nabízí mateřským školám, základním školám, středním školám, základním uměleckým školám a střediskům volného času k využití i další specifické reporty. Ty poskytují detailnější přehledné informace o vybraných aspektech vzdělávání v dané škole a také souhrnné informace pro porovnání se situací ostatních škol stejného druhu v rámci daného kraje i celé ČR.

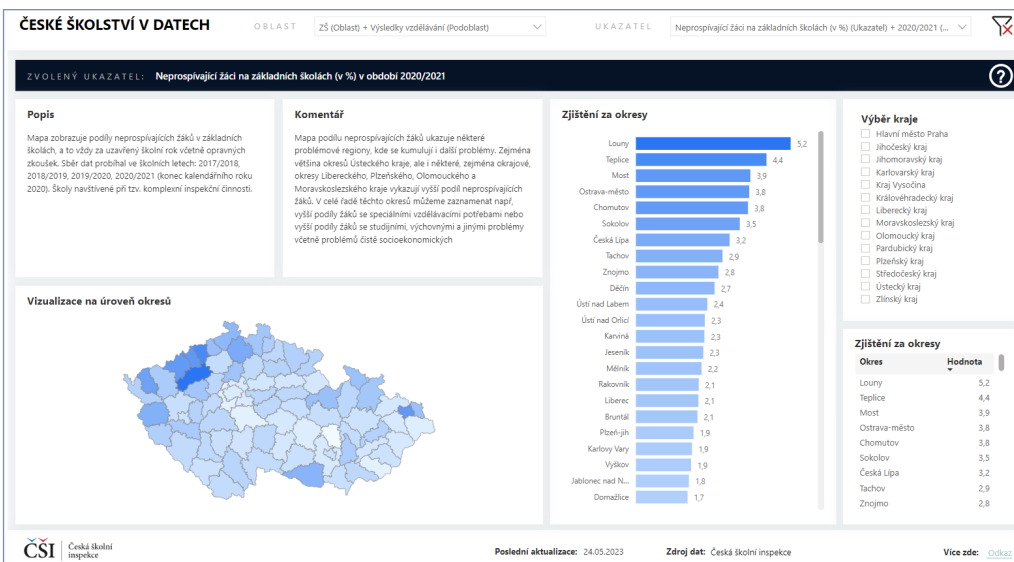
Více informací [zde](#). •

Další aplikace komplexních reportů jsou vytvářeny pro odbornou i laickou veřejnost a jsou zcela volně přístupné na webu vzdelavanivdatech.cz. Na rozdíl od školních reportů v systému InspIS DATA jsou však data agregována nebo anonymizována, takže není možné identifikovat data jednotlivých škol.

České školství v datech

Interaktivní reportovací aplikace se zabývá nejdůležitějšími charakteristikami české vzdělávací soustavy na úrovni okresů v kontextu dat České školní inspekce, Ministerstva školství, mládeže a tělovýchovy, Českého statistického úřadu a dalších veřejných institucí. Nechybí tedy ani zásadní demografická a socioekonomická data. Z velké části jde buď o dosud nezveřejněná data, nebo o datové sady, které nebyly dosud vizualizovány pomocí kartogramů.

Čtenář a uživatel zde najde nejen velké množství jevů zobrazených v mapách, ale také celou řadu přímo uvedených nebo dále odkazovaných doprovodných analýz, které se rozdílné hodnoty napříč okresy pokouší vysvětlit. Data aplikace jsou průběžně aktualizována a zahrnují údaje od roku 2019.



Tělesná zdatnost žáků na základních a středních školách

Reportovací aplikace nabízí mimo jiné specifické pohledy na výsledky realizovaného měření tělesné zdatnosti, jehož výsledky se výrazně odlišují dle různých charakteristik škol a jejich území. •

