

UVNITŘ VYDÁNÍ |

- 2 | Úvodní slovo ústředního školního inspektora
- 2 | Jednání poslanců s vedením ČŠI
- 3 | NIQES spěje ke svému závěru
- 4 | Národní rámec kvality v počátečním vzdělávání
- 6 | Kritéria hodnocení v kontextu modelu tzv. kvalitní školy
- 8 | Model tzv. kvalitní školy – návazné úkoly
- 9 | Komentář ke květnovému zjišťování výsledků žáků 2015
- 11 | Zjišťování výsledků vzdělávání v roce 2016
- 12 | Nástroje hodnocení gramotnosti – využití ze strany škol
- 14 | Katalog úloh – vývoj nových typů úloh
- 15 | InspIS DATA: on-line reporty nejen pro zřizovatele
- 16 | Publikace a videomanuály
- 17 | InspIS ŠVP
- 18 | Vzdělávací programy v InspIS E-LEARNING
- 19 | InspIS SETmobile: testovací aplikace pro tablety a chytré mobilní telefony
- 20 | Se systémem InspIS PORTÁL je možné vytvořit školní web
- 22 | Další etapa budování informačních systémů ČŠI
- 23 | Nový projekt Komplexní systém hodnocení



Úvodní slovo ústředního školního inspektora

Vážené kolegyně,
vážení kolegové,

Česká školní inspekce v těchto dnech uzavírá svůj inovační a strategický projekt s názvem Národní systém inspekčního hodnocení vzdělávací soustavy v České republice (NIQES), jehož prostřednictvím po dobu více než čtyř let docházelo k přípravě nových metod, postupů a nástrojů pro hodnocení kvality a efektivity vzdělávání ve školách a školských zařízeních zapsaných do školského rejstříku i pro hodnocení kvality a efektivity vzdělávací soustavy jako celku. Většina projektových výstupů byla od samého počátku vytvářena tak, aby byly využitelné také přímo ze strany škol či školských zařízení. V aktuálním čísle Informačního bulletinu České školní inspekce vám tyto nové metody, postupy a nástroje v jejich konečné podobě představíme.

V rámci odborné diskuze se již delší dobu mluví o nutnosti posílit metodickou roli České školní inspekce.

Tento trend jsme se pokusili nastoupit již od školního roku 2013/2014, kdy došlo ke změnám v taktice a orientaci inspekční činnosti a k umenšení významu formálních kontrol ve prospěch hodnocení pedagogických procesů. Od té doby se Česká školní inspekce snaží metodickou podporu v rámci svého působení školám a školským zařízením poskytovat a také neustále přemýšlíme, jak by to šlo dělat ještě efektivněji a ještě účelněji. Je však důležité si říci, co se pod pojmem metodická podpora skrývá. Česká školní inspekce metodickou podporu spatřuje v poskytování objektivní zpětné vazby, v analýzách silných i slabých stránek škol a školských zařízení, v metodických rozhovorech a rozborech hodnotících činností s řediteli i pedagogy, v naznačování možných směrů vedoucích k průběžnému zvyšování kvality ve vzdělávání a také ve sdílení nejrůznějších nástrojů a postupů, s nimiž kromě



České školní inspekce mohou ve vzdělávání pracovat také další instituce. Přesně na tom je založen projekt NIQES, a proto věřím, že výstupy České školní inspekce, které byly v rámci tohoto projektu vytvořeny, budou školám, školským zařízením, zřizovatelům i dalším aktérům ve vzdělávání užitečné.

Příjemné čtení a úspěšný školní rok 2015/2016 přeje



Členové školského výboru Poslanecké sněmovny jednali na ústředí České školní inspekce

Ve čtvrtek 3. září 2015 navštívilo několik členů Výboru pro vědu, vzdělání, kulturu, mládež a tělovýchovu Poslanecké sněmovny Parlamentu ČR pod vedením místopředsedkyně tohoto výboru, poslankyně Ivany Dobešové ústředí České školní inspekce. Ústřední školní inspektor Tomáš Zatloukal a jeho náměstek Ondřej Andrys představili členům Poslanecké sněmovny priority České školní inspekce pro školní rok 2015/2016, model tzv. kvalitní školy a z něj vycházející kritéria hodnocení podmínek, průběhu a výsledků vzdělávání a také informační systémy vyvinuté

Českou školní inspekcí a využitelné také dalšími aktéry ve vzdělávání.

Členové školského výboru následně s vedením České školní inspekce diskutovali o nejrůznějších záležitostech předškolního, základního, středního i vyššího odborného vzdělávání, o otázkách práce pedagogů, o sdílení jednotného pohledu na kvalitu vzdělávání nebo o nových formách metodické podpory, kterou se Česká školní inspekce snaží školám poskytovat.

Poslanci v závěru vyslovili České školní inspekcí uznání za zásadní pokrok při zkvalitňování hodnotící činnosti ve

školách a školských zařízeních a vyjádřili podporu pro další směřování České školní inspekce a pro realizaci jejích nových úkolů. ...



FOTO | Lucie Kovaříková, ČŠI



Projekt NIQES spěje ke svému závěru

Realizace projektu Národní systém inspekčního hodnocení vzdělávací soustavy v České republice (NIQES) se právě v těchto dnech dostává do své závěrečné fáze. Projekt bude ukončen k 31. říjnu 2015.

Mgr. Gabriela FRANCOVÁ

kancelář náměstkyně ústředního školního inspektora

Projekt NIQES byl zahájen před více než čtyřmi lety – 1. července 2011. S ohledem na probíhající změny v počátečním vzdělávání bylo jeho cílem vytvořit moderní a flexibilní inspekční systém pro hodnocení kvality a efektivity ve vzdělávání, který by nejen školám a školským zařízením, ale i institucím nastavujícím vzdělávací politiky přinesl systémovou a komplexní zpětnou vazbu. Pro příslušné cílové skupiny bylo ze strany České školní inspekce zajištěno také systematické vzdělávání pro práci s hlavními projektovými výstupy, které byly navrženy tak, aby byly využitelné jak pro potřeby hodnocení vzdělávání ze strany České školní inspekce, tak pro přímou praxi jednotlivých škol a případně i jejich zřizovatelů.

Čtyři klíčové aktivity

Projekt tvoří čtyři vzájemně propojené klíčové aktivity, které společně vytvářejí ucelený synergický rámec.

Hlavním cílem *první klíčové aktivity* bylo vytvořit soubor nových inspekčních nástrojů, metod a postupů pro sledování a hodnocení kvality vzdělávání na úrovni jednotlivých škol i na úrovni celé vzdělávací soustavy. *Druhá klíčová aktivita* byla zaměřena na vývoj systému pro inspekční hodnocení školních vzdělávacích programů. Rozvoj vzdělávání byl základem *třetí klíčové aktivity* projektu. V rámci *čtvrté klíčové aktivity* byla vybudována technologická platforma pro elektronické zjišťování výsledků žáků ve školách, a to napříč ročníky a předměty. Žáci, rodiče, školy i stát tak získají účinnou zpětnou vazbu o vzdělávacím procesu.

Spolupráce s praxí

Ve vazbě na přípravu nových inspekčních metod, postupů a nástrojů pro hodnocení kvality ve vzdělávání Česká školní inspekce průběžně spolupracovala s odbornými školskými asociacemi. Na jaře 2012 proto inspekce zřídila *Konzultační radu pro nové nástroje inspekčního hodnocení*, v níž zasedli zástupci a zástupkyně Asociace ředitelů základních škol ČR, Asociace pedagogů základního školství ČR, Asociace ředitelů gymnázií ČR, Svazu měst a obcí ČR, Asociace krajů ČR, Sdružení soukromých škol Čech, Moravy a Slezska, Asociace aktivních škol nebo sekce církevního školství České biskupské konference. Návrhy projektových výstupů tedy byly od samého počátku konzultovány také s aktéry přímé pedagogické praxe, čímž Česká školní inspekce získávala důležitou zpětnou vazbu. V jejich intencích vytvářené metody, postupy a nástroje průběžně upravovala. Mimo to Česká školní inspekce průběžně prezentovala výsledky svých inovačních aktivit na řadě seminářů a konferencí a také při každoročních výjezdních setkáních s vedoucími pracovníky škol v jednotlivých krajích. Samozřejmostí byla také řada nejrůznějších pilotáží.

Desítky projektových výstupů

Téměř všechny projektové výstupy vytvořené Českou školní inspekcí v rámci projektu NIQES jsou v současné době veřejně k dispozici. Jde zejména o:

1) **Nové informační systémy rodiny InspIS:**

InspIS SET

Systém pro školní a domácí elektronické testování

InspIS SETmobile

Testovací aplikace pro tablety a chytré mobilní telefony

InspIS ŠVP

Systém pro práci se školními vzdělávacími programy

InspIS DATA

Systém pro sběr a vyhodnocování informací o vzdělávání

InspIS PORTÁL

Multifunkční webový portál pro prezentaci škol

InspIS E-LEARNING

Systém pro distanční vzdělávání

InspIS HELPDISK

Jednotné kontaktní místo pro komunikaci s Českou školní inspekcí

2) **Model kvalitní školy a z něj vycházející kritéria hodnocení podmínek, průběhu a výsledků vzdělávání**

3) **Metody, postupy a nástroje pro hodnocení míry podpory a dosažené úrovně ve vybraných gramotnostech**

Uživatelům informačních systémů rodiny InspIS je zdarma k dispozici řada metodických příruček a video-manuálů. Kromě toho Česká školní inspekce vydala důležitou a velmi ceněnou *Analýzu současných systémů sledování a hodnocení kvality a efektivity ve vzdělávání* (2013) zpracovanou akademiky zlínské univerzity pod vedením doc. Oldřicha Hájka, a dále pak publikaci *Hodnocení výsledků vzdělávání didaktickými testy* (2015) autorského týmu pražské pedagogické fakulty vedeného dr. Janou Strakovou a dr. Martinem Chválem. ...

Národní rámec kvality v počátečním vzdělávání

Dominantní součástí metod, postupů a nástrojů vytvořených v rámci projektu NIQUES je národní rámec kvality, který bude Česká školní inspekce v rámci inspekční činnosti využívat od školního roku 2015/2016. Tímto národním rámcem kvality se rozumí zejména model tzv. kvalitní školy a z něj vycházející kritéria hodnocení podmínek, průběhu a výsledků vzdělávání, doplněné o metodiku inspekční činnosti a formuláře pro záznam zjišťovaných, hodnocených a kontrolovaných informací a dat týkajících se vzdělávání.

Mgr. Tomáš ZATLOUKAL
ústřední školní inspektor

Model tzv. kvalitní školy

Národní rámec kvality je bezprostředně navázán na model kvalitní školy, který slouží vzdělávacímu systému ČR, České školní inspekci, školám a školským zařízením, zřizovatelům, akademickým institucím věnujícím se rozvoji vzdělávacího systému a kvality vzdělávání, tvůrcům národního kurikula nebo třeba institucím zajišťujícím další vzdělávání pedagogů k tomu, aby v synergiích, konzistentně a maximálně účinně působili na kvalitu vzdělávání v ČR. Školám a školským zařízením pak národní rámec kvality prostřednictvím hodnocení ze strany České školní inspekce zprostředkuje relevantní a objektivní externí obraz o kvalitě jimi poskytovaného vzdělávání a zároveň jim pomůže k jejímu průběžnému zvyšování. Děje se tak v logicky strukturované a srozumitelné formě, která je členěná podle funkčních oblastí a odpovědností, je jasně popsána a konzistentní napříč druhy škol a školských zařízení a zohledňuje také jejich specifika.

Oblasti hodnocení kvality

Národní rámec kvality je tedy koncipován tak, aby umožnil školám a školským zařízením provádět hodnocení podle stejných kritérií i v rámci autoevaluace, a je využitelný také pro hodnocení škol a školských zařízení prováděné ze strany jejich zřizovatelů. Takový postup

Česká školní inspekce všem školám i jejich zřizovatelům velmi doporučuje, protože jde o důležitý příspěvek ke sdílení pohledu na kvalitu vzdělávání.

Model tzv. kvalitní školy, o kterém bude podrobněji pojednáno na dalších stránkách tohoto bulletinu, je členěn do šesti oblastí. Oblast *Koncepce a rámec školy* se soustřeďuje na základní nastavení řízení školy. Oblast *Pedagogické vedení školy* svými kritérii i svým názvem akcentuje právě řízení pedagogických procesů ve škole jako jednu z nejdůležitějších činností, které se musí vedení školy věnovat. *Kvalita pedagogického sboru* ve svých kritériích posti-

huje oproti předchozím oblastem, které se soustředily na činnost vedení škol, jejich pedagogický sbor. Kritéria oblasti *Výuka (vzdělávání)* sledují především proces vzdělávání odehrávající se nejčastěji ve vyučovacích hodinách. Oblast *Vzdělávací výsledky* se zaměřuje na dosahované výsledky ve vzdělávání. Průřezovou oblastí je pak *Podpora dětí, žáků a studentů ve vzdělávání*, která se soustřeďuje na sledování individuální podpory všem dětem, žákům a studentům, kteří ji potřebují.

Popisy úrovně

Každá oblast modelu obsahuje tři až pět kritérií hodnocení kvality shodných pro základní druhy i typy



Představení modelu tzv. kvalitní školy odborné veřejnosti (9. 6. 2015)

škol a školských zařízení, ovšem s modifikovanými popisy jednotlivých úrovní pro předškolní vzdělávání, základní vzdělávání, gymnaziální vzdělávání, střední odborné vzdělávání a vyšší odborné vzdělávání, tak, aby co nejlépe odrážely konkrétní parametry kvality u uvedených stupňů vzdělávání.

Novým prvkem je pak popis úrovní hodnocení pro každé dílčí kritérium na čtyřúrovňové škále (*výborná úroveň, očekávaná úroveň, úroveň vyžadující zlepšení, nevyhovující úroveň*). Dosažení nevyhovující úrovně u klíčových a předem stanovených kritérií může být jedním z důvodů zakládajících proces vedoucí k návrhu na odvolání ředitele nebo k výmazu ze školského rejstříku.

Popisy výborné úrovně, které jsou veřejné a jsou tedy všem k dispozici, slouží především definici, vymezení jednotlivých kritérií v jejich nejambicióznějším naplnění. Slouží tedy jednotnému, konzistentnímu a sdí-

lenému chápání obsahu jednotlivých kritérií pro účely hodnocení podmínek, průběhu a výsledků vzdělávání, a to nejen mezi všemi inspekčními pracovníky, ale také mezi školami, odbornými pracovišti v oblasti školské politiky a vzdělávání pedagogů, zřizovateli, zákonnými zástupci a dalšími zainteresovanými skupinami.

Požadavky na dosažení výborné úrovně u jednotlivých inspekčních kritérií jsou ambiciózní, aby motivovaly školy ke zlepšování. V počátečních fázích používání modelu kvalitní školy při inspekčním hodnocení škol a školských zařízení budou této úrovně u jednotlivých inspekčních kritérií dosahovat jen jednotky, maximálně několik málo desítek škol a školských zařízení. Popisy ostatních úrovní slouží pro dosažení maximální míry konzistence informací o stavu a vývoji vzdělávacího systému, a tím k dosažení co nejvyšší kvality a vypovídací schopnosti souhrnných poznatků o vzdě-

lávacím systému. V duchu standardů osvědčené mezinárodní praxe budou v počátečních letech uplatňování modelu popisy ostatních úrovní neveřejné.

Konkrétní popisy jednotlivých oblastí modelu tzv. kvalitní školy a kritérií hodnocení podmínek, průběhu a výsledků vzdělávání jsou k dispozici na webových stránkách České školní inspekce.

Společně ke kvalitě

Dlouhodobým cílem České školní inspekce je poskytovat relevantní a objektivní zpětnou vazbu o kvalitě a efektivitě vzdělávání. Vytvoření modelu tzv. kvalitní školy a na něj navázaných kritérií hodnocení podmínek, průběhu a výsledků vzdělávání je nástrojem pro naplnění tohoto cíle a je také dalším příspěvkem České školní inspekce k poskytování metodické podpory ve snaze napomáhat kontinuálnímu zlepšování kvality vzdělávání. ...

Česká školní inspekce představila zástupcům krajských úřadů nové hodnoticí nástroje a informační systémy

Ve středu 9. září 2015 se náměstek ústředního školního inspektora Ondřej Andrys a ředitel odboru ICT Kamil Melichárek zúčastnili v Ostravě porady vedoucích odborů školství krajských úřadů. Na jednání představili nejenom model tzv. kvalitní školy, nové informační systémy, nové inspekční nástroje, metody a postupy České školní inspekce pro hodnocení vzdělávání, ale nastínili také stěžejní úkoly a oblasti, které bude inspekce ve školách a školských zařízeních sledovat v letošním školním roce.

Na jednání byly představeny všechny moduly systémů rodiny InspIS, prakticky pak byly prezentovány zásadní funkčnosti systému InspIS DATA s nabídkou online reportů i pro pracovníky krajských úřadů (pro čerpání informací z hodnocení kvality vzdělávání, ale také pro možné snížení administrativní zátěže na straně škol). Dále následovala podrobnější prezentace systémů InspIS PORTÁL (informace o školách pro širokou veřejnost) a InspIS SET (elektronické testování). ...



FOTO | Kamil Melichárek, ČŠI

Kritéria hodnocení v kontextu modelu tzv. kvalitní školy



V červnu 2015 byla završena dvouletá práce na tvorbě nových inspekčních kritérií pro hodnocení kvality škol a školských zařízení, navázaných na nově vytvořený model tzv. kvalitní školy.

Mgr. Petr SUCHOMEL, Dr.
vedoucí oddělení metodik a analýz

Cílem formulace nových kritérií hodnocení podmínek, průběhu a výsledků vzdělávání bylo vytvořit soubor takových evaluačních nástrojů, které budou reflektovat moderní přístupy ke sledování a hodnocení kvality vzdělávání a umožní České školní inspekci sledovat klíčové prvky ovlivňující vzdělávání ve školách a školských zařízeních, vyhodnocovat získaná zjištění na úrovni jednotlivých škol i vzdělávací soustavy jako celku a také formulovat doporučení k dalšímu rozvoji kvality ve vzdělávání.

Zachování kontinuity

Základním požadavkem na nově vytvářená kritéria bylo zachování kontinuity s dosavadními hodnotícími kritérii, která byla používána k inspekčnímu hodnocení po několik let v jen mírně pozměňované podobě. Zkušenosti s aplikací dosavadních kritérií ukázaly prostor pro lepší provázání jednotlivých kritérií pro podmínky, rozvoj a dosahované výsledky vzdělávání, v některých oblastech také potřebu podrobnějšího popisu atributů kvalitního vzdělávání a v určitých případech také nutnost doplnění znaků, které aktuální pohled na vzdělávání musí nutně zohledňovat (např. problematika podpory společného vzdělávání neboli inkluze). Významným podkladem pro koncepční pojetí celého souboru kritérií byla vytvořená *Analýza současných systémů sledování a hodnocení kvality a efektivity ve vzdělávání*, kterou pro Českou školní inspekci zpracovala Univerzita To-

máše Bati ve Zlíně pod vedením ředitele Ústavu regionálního rozvoje, veřejné správy a práva doc. Oldřicha Hájka.

Průběh prací na kritériích

Práce na tvorbě nových inspekčních kritérií probíhala v pracovní skupině zahrnující jak externí odborníky na problematiku sledování a hodnocení kvality vzdělávání např. z akademického prostředí, tak odborníky České školní inspekce, kteří do tvorby kritérií vnášeli zejména praktický pohled a důraz na využitelnost vytvořených nástrojů v běžné inspekční činnosti. Dílčí dokumenty byly opakovaně připomínkovány představiteli profesních asociací působících ve školství. V závěrečné fázi dostala příležitost vyjádřit se k nově formulovaným kritériím také odborná veřejnost prostřednictvím diskusních kulatých stolů. Vyústěním pak bylo schválení nových inspekčních kritérií ministryní školství, mládeže a tělovýchovy jako závazných kritérií pro hodnocení škol a školských zařízení ve školním roce 2015/2016.

Modifikace kritérií

Kritéria kvalitní školy byla vytvořena v pěti rovnocenných variantách pro předškolní vzdělávání, základní vzdělávání, všeobecné střední vzdělávání (gymnázia), střední odborné vzdělávání a vyšší odborné vzdělávání. Uvedené varianty byly doplněny o metodická doporučení k aplikaci uvedených variant v různých dalších typech a druzích škol a školských zařízení (základní umělecké školy, školní družiny a kluby, dětské domovy apod.).

Kritéria kvalitní školy jsou členěna do šesti základních oblastí – *Koncepce a rámec školy, Pedagogické vedení školy, Kvalita pedagogického sboru, Výuka, Vzdělávací výsledky a Podpora žáků (dětí, studentů) při vzdělávání (rovné příležitosti)*. Každá oblast je stručně popsána z hlediska cíle oblasti a charakterizována výčtem imperativů, o něž se dosažení požadované kvality v dané oblasti opírá. V rámci každé oblasti bylo formulováno 3–5 kritérií vymezujících základní atributy kvality náležející do dané oblasti. Každé kritérium je doplněno popisem stavu, při jehož dosažení je možné označit naplnění požadavků kritéria za výborné. Každý uživatel kritérií tak dostává do rukou popis toho, k jakému cílovému stavu by činnost škol a školských zařízení měla směřovat, a současně srovnávací etalon, vůči němuž může aktuální stav fungování školy či školského zařízení posuzovat. Díky tomu, že popisy výborné úrovně v jednotlivých kritériích sestávají ze zcela konkrétních dílčích znaků, které o naplnění kritéria vypovídají, jsou nejen nástrojem pro inspekční pracovníky při jejich hodnocení školy či školského zařízení, ale také možným univerzálním měřítkem pro zřizovatele pro hodnocení jimi zřizovaných subjektů. Stejnou měrou jsou i vodítkem pro ředitele škol a školských zařízení, ukazujícím jim cíl, k němuž by jejich úsilí o rozvoj školy či školského zařízení mělo směřovat. Jednotně formulovaná a popsána kritéria kvality by tak měla snížit riziko stavu, kdy by se hodnocení různých zřizovatelů u shodných



druhů a typů škol či školských zařízení významněji lišilo, stejně jako přispět k tomu, aby si ředitelé škol či školských zařízení pod požadavky na kvalitu jejich činnosti a jimi řízených zařízení uměli představit srovnatelnou úroveň.

Pilotáž

Schválená kritéria pro inspekční hodnocení škol ve školním roce 2015/2016 byla transformována do inspekčních formulářů v systému InspIS DATA, jejichž prostřednictvím budou získané informace o míře naplnění jednotlivých kritérií v hodnocených školách shromažďovány a vyhodnocovány. Inspekční pracovníci jsou a průběžně nadále budou proškoleni v práci s kritérii z hlediska jejich používání i jednotné interpretace. Generální zkouškou pro využívání nových kritérií bylo pilotní ověření jejich připravenosti, které bylo provedeno v září 2015 na vybraných školách po celé České republice.

Přidaná hodnota

Kritéria schválená ministryní školství, mládeže a tělovýchovy jsou veřejně dostupným dokumentem. Mohou s nimi pracovat nejen školy a jimi zvolenou měrou je implementovat například do svých autoevaluačních aktivit, ale jsou i jasným signálem pro rodiče a širokou veřejnost o tom, jak kvalitu ve vzdě-



ILLUSTRACNÍ FOTO | Gabriela Francová, ČŠI

lávání definuje stát, jaké požadavky na školy a školská zařízení klade a také v čem spatřuje priority jejich rozvoje. To může vytvářet synergický tlak na školy, současně to však školám dává oporu pro prezentaci a obhajobu jejich vlastních kvalit. V každém případě ale mají vytvořená a zveřejněná kritéria potenciál zvýšit transparentnost a objektivitu hodnocení škol ze strany všech zainteresovaných aktérů na všech úrovních vzdělávání a školské soustavy.

Nová inspekční kritéria vznikla s vizí jejich časové platnosti přesahující horizont jednoho školního roku. Jsou opřena o trvale platné

atributy kvality podmínek vzdělávání, průběhu vzdělávání a požadavků na dosažené výsledky práce škol. Popis výborné úrovně v jednotlivých kritériích bude sice v části škol odpovídat reálnému stavu již nyní a mnoho dalších škol se mu bude blížit, pro řadu škol však bude prozatím vzdálenější metou, k níž je používání kritérií (ať už v inspekční praxi, nebo v rámci autoevaluace škol) nasměruje.

Úplné znění schválených kritérií hodnocení vycházejících z modelu tzv. kvalitní školy je k dispozici na webových stránkách České školní inspekce: www.csicr.cz. ...



ILLUSTRACNÍ FOTO | Gabriela Francová, ČŠI



| Model tzv. kvalitní školy – návazné úkoly

Nová kritéria hodnocení podmínek, průběhu a výsledků vzdělávání vznikla v rámci projektu NIQES jako součást modelu tzv. kvalitní školy. Ministryně školství, mládeže a tělovýchovy je schválila jako závazná kritéria pro hodnocení škol a školských zařízení pro školní rok 2015/2016. Od září 2015 jsou základem komplexní inspekční činnosti.

Mgr. Petr SUCHOMEL, Dr.
vedoucí oddělení metodik a analýz

Neznamená to ale, že tím byly naplněny všechny potřeby České školní inspekce i škol a školských zařízení. Pro maximalizaci jejich využitelnosti v rámci České školní inspekce a užitečnosti pro školy a školská zařízení budou na dopracování samotných kritérií navazovat ještě některé dílčí kroky a činnosti.

V první řadě to budou metodické pomůcky pro inspekční pracovníky, které by jim měly pomoci hodnotit v duchu nových kritérií srovnatelným způsobem ve všech druzích a typech škol a školských zařízení v rámci celé ČR. Základem těchto metodických pomůcek budou popisy dalších tří úrovní naplnění jednotlivých kritérií na čtyřstupňové hodnotící škále (popis výborné úrovně pro každé kritérium je přímo součástí schválených kritérií). Tyto popisy začaly vznikat současně s finalizací kritérií na jaře 2015 v týmech složených jak z tvůrců kritérií, tak širšího okruhu inspekčních pracovníků. Ti na základě svých dlouholetých poznatků o úrovni mnoha hodnocených škol formulovali základní parametry popisující naplnění každého z kritérií na úrovni *očekávaná úroveň, úroveň vyžadující zlepšení a nevyhovující úroveň*. Tyto interní popisy nejsou určeny školám – sloužit budou jako vodítko pro inspekční pracovníky, kteří budou u každého kritéria samostatně na základě získaných informací rozhodovat o hodnocení dané školy či školského zařízení na uvedené čtyřstupňové škále. V žádném případě nejde o fixní soupis znaků, které je třeba v dané škole

pro zařazení na příslušnou úroveň nalézt, ale jde o ilustrativní příklady možného naplnění kritéria na příslušné úrovni. S velkou pravděpodobností se s přibývajícím počtem hodnocených škol budou uvedené popisy doplňovat a zpřesňovat (na rozdíl od popisů výborné úrovně, které jako součást schválených kritérií definují žádoucí „ideální“ stav, který je časově neměnný). V tomto aspektu budou hodnotící inspekční kritéria živým dokumentem průběžně reflektujícím inspekční zjištění a zkušenosti.

Vedle uvedených metodických popisů úrovní jednotlivých kritérií bude pro zvyšování objektivity inspekčního hodnocení nezbytné průběžně analyticky vyhodnocovat získané poznatky a vhodným způsobem reagovat na identifikované zdroje nedostatečného souladu v hodnocení obdobných znaků kvality různými inspekčními pracovníky. Za tím účelem bude třeba nastavit takový model periodického vyhodnocování komplexní inspekční činnosti a s ním spojeného doškolení inspekčních pracovníků, aby se míra jednotnosti v hodnocení škol a školských zařízení trvale zvyšovala.

Směrem ke školám stojí před Českou školní inspekcí dva základní úkoly. Prvním z nich je *nastavení takových funkcí v inspekčním elektronickém systému InspIS DATA, které umožní zaznamenávat a školám zpřístupňovat příklady inspirativní praxe*. Těmi budou příklady takového naplnění kvality v jednotlivých kritériích, které inspekční pracovníci uznají za hodné zveřejnění. Tím

by došlo k poskytnutí těchto inspirací dalším školám a školským zařízením v podobě ukázek možného způsobu dosažení žádoucí kvality v jednotlivých oblastech fungování školy či školského zařízení.

Zařazení do databáze příkladů inspirativní praxe bude samozřejmě vázáno na souhlas školy. Každá škola tak dostane možnost získat u kritérií, v nichž bude cítit potřebu pomoci či inspirace, nabídku možných (v žádném případě vyžadovaných) způsobů reálně fungujících v jiných školách, jak na cestě k ideálnímu stavu naplnění daného kritéria postupovat. Tato část rozpracování modelu tzv. kvalitní školy bude řešena v rámci připravovaného projektu *Komplexní systém hodnocení*, v kontextu propojování externího hodnocení s vlastním hodnocením školy.

Druhým úkolem je *postupná tvorba evaluačních reportů v systému InspIS DATA*. Ty by měly školám umožňovat získat ze systému agregovaná data souhrnně prezentující inspekční zjištění k jednotlivým kritériím v různých typech členění (např. pro školy v určitém regionu apod.). Jakkoli cílem inspekčního hodnocení v žádném případě není porovnávat školy mezi sebou nebo je k takovému porovnávání vybízet, může pro školy být užitečné vědět, ve kterých kritériích se nejvíce odlišují (ať už pozitivně, nebo negativně) od většinového stavu v ostatních hodnocených školách – například pro stanovení priorit pro nasměrování sil v dalším rozvoji školy. ...

Zjišťování výsledků žáků 2015

- komentované výsledky



V průběhu května 2015 provedla Česká školní inspekce zjišťování výsledků žáků 9. ročníků základních škol a odpovídajících ročníků víceletých gymnázií a 3. ročníků vybraných oborů středních odborných škol.

Mgr. Radovan BOGDANOWICZ
ředitel odboru hodnocení vzdělávací soustavy

Zjišťování se týkalo *oblastí přírodovědných předmětů* (biologie, fyzika, chemie) na základních školách, víceletých gymnáziích i středních školách a *společenskovedních předmětů* (dějepis, výchova k občanství, zeměpis) na základních školách a víceletých gymnáziích. Uskutečnilo se prostřednictvím inspekčního systému elektronického testování InspIS SET.

Zapojilo se do něj 1 718 základních škol, 219 víceletých gymnázií a 374 středních odborných škol ze všech krajů České republiky. Testování se zúčastnilo více než 72 tisíc žáků.

Nejhorší výsledky v chemii

Průměrná úspěšnost v *přírodovědném přehledu* byla u žáků 9. ročníků základních škol a odpovídajících ročníků víceletých gymnázií 51,2 %, u žáků 3. ročníků SOŠ pak 55,7 %. Žáci na úrovni ZŠ dosahovali většinou lepších výsledků v otázkách z biologie, naopak nejhorších výsledků bylo většinou dosaženo v chemii. Žáci SOŠ dosahovali většinou lepších výsledků také v otázkách z biologie, naopak nejhorších výsledků bylo vždy dosaženo v chemii.

Ve *společenskovedním přehledu* byla úspěšnost žáků 57,9 %. Test ze znalostí společenskovední oblasti řešili pouze žáci 9. ročníku ZŠ a odpovídajících ročníků víceletých gymnázií. Nejlepších výsledků dosáhli v průměru z celého testu i ve většině jeho částí v dějepisu, zatímco nejslabších výsledků v průměru dosáhli ze zeměpisu.

Hodnocení výsledků v jednotlivých předmětech a následné rozbor

úloh a chyb odhalily v mnoha případech hluboké neznalosti nebo neporozumění daným tématům.

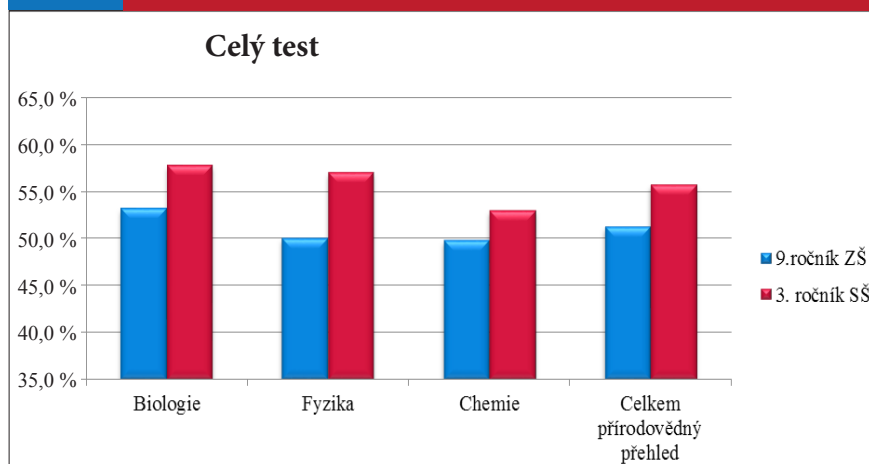
ZŠ a gymnázia versus SOŠ

Porovnání výsledků žáků 9. ročníku základních škol a odpovídajících ročníků víceletých gymnázií s výsledky žáků SOŠ jednoznačně ukázalo, že znalosti na středních odborných školách jsou ve sledovaných přírodovědných oblastech kurikula základní školy

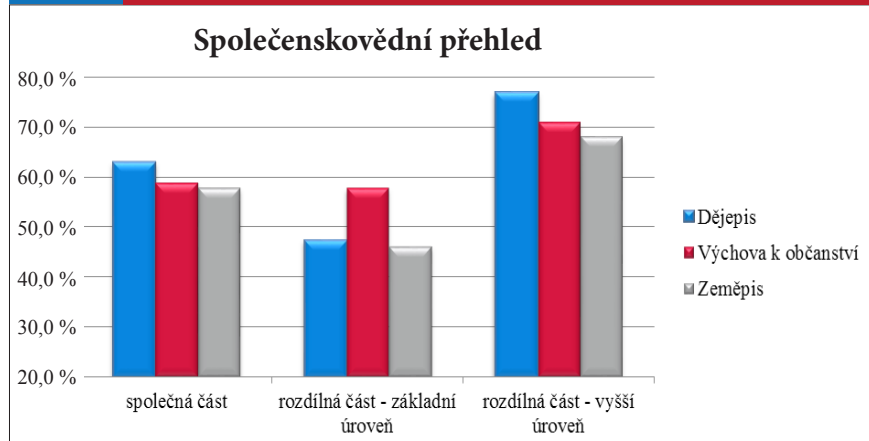
na vyšší úrovni, což je zcela v souladu s očekáváními vzhledem k tomu, že ve vzorku byly jen obory, které mají vyšší dotaci v přírodovědných předmětech.

Porovnání výsledků žáků ze základních škol a z víceletých gymnázií ukázalo, že výsledky 30 % nejslabších žáků z gymnázií jsou horší než výsledky 30 % neúspěšnějších žáků ze základních škol. Pokud by oba testy byly podkladem pro přijímací řízení,

GRAF 1 Průměrná úspěšnost v přírodovědném přehledu podle vzdělávacích oborů



GRAF 2 Průměrná úspěšnost ve společenskovedním přehledu podle částí testu a vzdělávacích oborů



významnou část stávajících žáků víceletých gymnázií by nahradili žáci ze základních škol.

Regionální rozdíly

Výsledky v obou testech ukázaly výrazné regionální rozdíly v průměrné úrovni znalostí a dovedností žáků, které mají zřejmě souvislost se sociálním složením žáků škol v daných krajích.

Rozdílná výuka i klasifikace

Oba testy byly doplněny rozsáhlým dotazníkovým šetřením, které bylo zaměřeno na hodnocení předmětů a výuky ze strany žáků. Z vyhodnocení vyplynuly odlišnosti ve způsobu výuky jednotlivých předmětů a v hodnocení učitelů a žáků.

Pomocí výsledků z testování byl proveden také přepočít žáky uváděné klasifikace, který dobře ilustroval velmi mírnou klasifikaci na základních školách ve společenskovedních předmětech a realističtější klasifikaci na gymnáziích v přírodovědných předmětech. Jedním z problémů, které jak dotazník, tak i výsledky testů naznačily, je, že předměty fyzika a chemie jsou málo oblíbené, neboť obliba je spojena s porozuměním. ...

Podrobnosti k výběrovému zjišťování výsledků žáků 2015

- Výběrové zjišťování výsledků žáků se uskutečnilo v období od 11. 5. do 22. 5. 2015.
- Vzorek základních škol byl vytvářen tak, aby podíl jednotlivých druhů a typů škol v krajích zůstal zachován. Do vzorku bylo zařazeno také několik desítek škol ze skupiny s nejlepšími výsledky a několik desítek škol ze skupiny s nehoršími výsledky z procesu zjišťování výsledků žáků na úrovni 5. a 9. ročníku základních škol provedeného v roce 2013.
- Cílem výběru středních odborných škol bylo vybrat všechny školy, které vzdělávají v daném školním roce žáky ve třetím ročníku a kterým rámcový vzdělávací program daného oboru předepisuje minimální sedmihodinovou dotaci pro přírodovědné předměty. Celkem šlo o 44 oborů.
- Žáci 9. ročníku základních škol a odpovídajících ročníků víceletých gymnázií po skončení testu odpovídali ještě na otázky žakovského dotazníku – v otázkách vyjadřovali svůj postoj k testovaným předmětům, k vybraným aspektům jejich výuky a k podmínkám jejich vzdělávání. Odpovídající dotazník vyplňovali i jejich vyučující daných předmětů. Odpovědi žáků v dotazníku byly v rámci vyhodnocení propojeny jak s výsledky žáků v testech, tak s odpověďmi učitelů dané třídy.
- Po přepočtení celkových výsledků byly 7. 6. 2015 systémem vygenerovány individuální výsledkové sestavy pro žáky a agregované výsledkové sestavy pro školy.
- Výběrové zjišťování výsledků žáků bylo uskutečněno v souladu s Plánem hlavních úkolů České školní inspekce na školní rok 2014/2015 a v rámci zákonem definovaných úkolů získávat a analyzovat informace o vzdělávání a také hodnotit podmínky, průběh a výsledky vzdělávání.
- Podrobná závěrečná zpráva je k dispozici na webových stránkách České školní inspekce.



ILUSTRACNÍ FOTO | Gabriela Francová, ČŠI



Zjišťování výsledků vzdělávání v roce 2016



Již několik let provádí Česká školní inspekce výběrová zjišťování výsledků žáků na základních i středních školách, v různých ročnících, předmětech i gramotnostech, a to v souladu se svým zákonným zmocněním zjišťovat a analyzovat informace o vzdělávání a také hodnotit podmínky, průběh a výsledky vzdělávání.

PhDr. Ondřej ANDRYS, MAE
náměstek ústředního školního inspektora

Pravidelné zjišťování výsledků vzdělávání je totiž důležitým prvkem pro poskytování účelné zpětné vazby jak na úrovni školy a hodnocení kvality jejího vzdělávacího procesu, tak na úrovni řízení vzdělávací soustavy. Na absenci národních dat o výsledcích vzdělávání poukazovali dlouhodobě jak tuzemští odborníci na vzdělávání, tak zahraniční experti a dokonce také OECD, která tyto výtky směrem k České republice adresovala opakovaně.

Na úrovni žáka a školy poskytují výsledky těchto zjišťování informaci o tom, jak žáci naplňují minimální požadavky definované státem (podle příslušných rámcových vzdělávacích programů, případně standardů), v čem jsou slabší, v čem požadavky splňují apod. Na úrovni vzdělávací soustavy a jejího řízení jsou výsledky důležitým zdrojem informací např. pro tvorbu vzdělávacích politik nebo pro případné úpravy kurikulárních dokumentů. Pro Českou školní inspekci je informace o výsledcích důležitým doplněním kontextu kvality školy, kdy např. v případě opakovaných rizikových výsledků může Česká školní inspekce školu navštívit a s pomocí dalších inspekčních nástrojů může napomoci zjistit příčiny daného stavu a podpořit školu k jeho nápravě či zlepšení. Informace o výsledcích navíc Česká školní inspekce propojuje se zjištěními z inspekční činnosti i s výsledky mezinárodních šetření typu PISA, což je velmi důležité

v rámci poskytování komplexního obrazu o kvalitě vzdělávání v ČR.

V termínu **od 9. května 2016 do 20. května 2016** provede Česká školní inspekce výběrové zjišťování výsledků žáků **6. ročníků základních škol a odpovídajících ročníků víceletých gymnázií a 1. ročníků středních škol v oborech vzdělání, v nichž se dosahuje středního vzdělání s výučním listem.** Ověřovanými oblastmi bude **čtenářská, matematická a sociální gramotnost.** Do vzorku škol je zařazeno cca 900 základních škol a víceletých gymnázií a cca 420 středních škol poskytujících střední vzdělání s výučním listem. Na každé škole bude ověřována dosažená úroveň vždy pouze v jedné ze zmíněných gramotností. Výběrové zjišťování bude ověřovat aktuální míru dosažení očekávaných výstupů podle příslušných rámcových vzdělávacích programů. Zjišťování výsledků bude provedeno

elektronickou cestou prostřednictvím inspekčního systému elektronického testování InspIS SET a s využitím testovací aplikace, která se instaluje na každý počítač, pomocí kterého má být elektronické zjišťování realizováno. Školy, které byly do vzorku zařazeny, již tuto informaci obdržely, aby ředitel či ředitelka školy mohli s touto skutečností počítat již při plánování školního roku 2015/2016 před jeho začátkem. Všechny ostatní nezbytné informace budou dotčené školy dostávat v dostatečném časovém předstihu již od ledna 2016. Po skončení tohoto výběrového zjišťování budou použité testové úlohy umístěny do veřejné databanky tak, aby si toto zjišťování výsledků v případě zájmu a na základě dobrovolnosti mohly provést také ostatní školy, které nejsou do vzorku zařazeny a které chtějí možnost poskytnutí užitečné zpětné vazby o výsledcích vzdělávání rovněž využít. ...



ILUSTRACI FOTU | Gabriela Frančová, ČŠI

Nástroje pro hodnocení gramotností – využití ze strany škol

Jedním ze zásadních výstupů projektu NIQUES jsou vytvořené metodiky sledování a hodnocení rozvoje matematické, čtenářské, jazykové, přírodovědné, sociální a informační gramotnosti. Na uvedených šest gramotností se projekt NIQUES soustředil s ohledem na jejich klíčové postavení deklarované v doporučeních Evropského parlamentu a Rady o klíčových schopnostech pro celoživotní vzdělávání.

Mgr. Petr SUCHOMEL, Dr.
vedoucí oddělení metodik a analýz

Výsledkem činnosti pracovních týmů pro jednotlivé gramotnosti jsou ucelené metodiky zahrnující nové inspekční nástroje a postupy jejich využití včetně instrukcí k vyhodnocení získaných informací. Česká školní inspekce tak dostává do rukou inovované nástroje, jimiž bude moci realizovat tematická šetření zaměřená na jednotlivé gramotnosti v plné šíři jejich moderního pojetí. Získané poznatky jí dají možnost získávat detailní a validní informace o podmínkách, které jednotlivé školy a školská zařízení vytvářejí pro efektivní rozvoj gramotností, o kvalitě procesu rozvoje jednotlivých gramotností a v neposlední řadě o úrovni dané gramotnosti, které žáci dosahují. Analýza agregovaných zjištění pak umožní formulovat závěry o stavu rozvoje jednotlivých gramotností napříč vzdělávací soustavou, identifikovat silné a slabé stránky podpory rozvoje jednotlivých gramotností a navrhnout možná opatření vedoucí ke zvyšování kvality v rozvoji gramotností jak na úrovni jednotlivých škol, tak v celém školském systému.

Školám jsou k dispozici také e-learningové kurzy

Metodiky byly vytvořeny tak, aby pokrývaly vzdělávací dráhu žáků od předškolního vzdělávání (s průměrnými úpravami odrážejícími specifika předškolního věku v jednotlivých gramotnostech) až po střední vzdělávání. Nástroje mají převážně formu dotazníků, formulářů a záznamových

archívů, z nichž část bude sloužit k distančnímu sběru informací formou inspekčních elektronických zjišťování prostřednictvím systému InspIS DATA, část pak k záznamu prezentačních zjištění inspekčního týmu během inspekční návštěvy školy. Součástí vytvořených metodik jsou v případě některých gramotností i nástroje určené k elektronickému získávání informací o dosažené úrovni gramotnosti u žáků – úlohy pro systém elektronického testování InspIS SET. Důležitou součástí metodik je i podpurná metodická dokumentace – vymezení dané gramotnosti, odůvodnění volby zvolené definice gramotnosti a vysvětlení přístupu, se kterým jednotlivé týmy přistoupily k formulaci indikátorů rozvoje gramotnosti, k nimž se jednotlivé nástroje vztahují. Pro každou gramotnost vznikly rovněž e-learningové kurzy, které srozumitelnou formou

prezentují všechny klíčové aspekty a souvislosti sledování dané gramotnosti, představují jednotlivé nástroje a prezentují postup, kterým budou v reálné inspekční praxi používány – ty budou základem pro proškolení inspekčních pracovníků s cílem zvyšovat průběžně jejich kompetence k využívání nových nástrojů a interpretaci jimi získaných informací.

Výrazná pomoc autoevaluaci škol

Vytvořené metodiky budou sloužit primárně České školní inspekci k realizaci tematicky zaměřené inspekční činnosti. Současně ale budou z velké části k dispozici školám, které jejich prostřednictvím budou moci průběžně podle vlastních potřeb a uvážení monitorovat podmínky a stav rozvoje jednotlivých gramotností.

Podobně jako se nová kritéria hodnocení vycházející z modelu tzv. kvalitní školy stanou vodítkem

The screenshot shows the 'InspIS E-LEARNING' interface. At the top, there's a navigation bar with 'InspIS E-LEARNING' and 'Náhled úvodu e-learningového kurzu ke čtenářské gramotnosti'. Below this, the 'CSI Česká školní inspekce' logo is visible. The main content area is titled 'ČTENÁŘSKÁ GRAMOTNOST' and features a photo of a child reading. Below the photo, there's a text block: 'Vítejte v kurzu České školní inspekce k nově vyvinuté koncepci hodnocení podpory čtenářské gramotnosti. Kurz má informační charakter. Uvede vás do problematiky dosavadního zjišťování a hodnocení vybraných funkčních gramotností Českou školní inspekci (stále také "ČŠI") a sledování vybraných funkčních gramotností na národní i mezinárodní úrovni. Poskytne vám základní informace o nově vyvinutém sledování a hodnocení účinnosti podpory vybraných funkčních gramotností se zaměřením na oblast čtenářské gramotnosti.' At the bottom, there's a small note: 'Pro koho je kurz určen a jaký je jeho cíl'.

a ukazatelem žádoucího cílového stavu v oblasti obecné kvality vzdělávání, budou moci být i sledované indikátory podmínek rozvoje gramotností, procesu rozvoje gramotností ve výuce a dosažené úrovně gramotností cílovou metou, s níž se školy budou moci poměřovat v rámci autoevaluace, a to v míře, kterou uznají za vhodné, a způsobem, který jim bude vyhovovat.

Formulované indikátory nejsou fixním výčtem požadavků, které by každá škola musela nutně naplnit ve stejné podobě – snahou uplatňování nových inspekčních metodik není nivelizace škol. Zpravidla popisují obecné charakteristiky (ať už kvantitativní, jak je obvyklé u indikátorů podmínek rozvoje gramotností, nebo kvalitativní, což je obvyklý přístup u indikátorů průběhu rozvoje gramotností), k jejichž dosažení si každá škola může najít vlastní cestu, která je či bude nejvíce odpovídat vizi školy a jejímu školnímu vzdělávacímu programu.

Škola tedy může využít například vytvořené hospitační záznamy (ať už v plném rozsahu pro celkové hodnocení jedné či více vyučovacích hodin, nebo pouze vybrané části pro zaměření se na jednotlivé aspekty výuky),

dokumenty popisující minimální materiální podmínky pro efektivní rozvoj jednotlivých gramotností (např. pro zohlednění v úvahách o využití dostupných finančních prostředků takovým způsobem, který by umožnil nejširší podporu rozvoje výuky v oblasti gramotností), dotazníky pro učitele (např. ke zmapování potřeb učitelů v oblasti dalšího vzdělávání či překážek, které učitelé pocítují z hlediska možného zvyšování kvality své práce) či žáky (jako zpětnou vazbu pro vyučující jednotlivých předmětů). Mohou se ale také inspekčními nástroji pouze inspirovat při úpravě nebo tvorbě vlastních evaluačních nástrojů.

Vznikne databáze příkladů inspirativní praxe

Významným prvkem budoucí realizace tematických šetření zaměřených na jednotlivé gramotnosti bude snaha vytvářet na základě pozitivních inspekčních zjištění databázi příkladů inspirativní praxe (obdobně jako u kritérií kvalitní školy v oblasti obecné kvality vzdělávání a řízení školy). I zde by školy postupně měly dostávat příležitost vyhledávat v rámci jednotlivých gramotností v systému InspIS DATA příklady naplnění vybraných

indikátorů, pokud je inspekční tým v některé z navštívených škol zaznamená a škola bude s jejich zveřejněním souhlasit. Pokud tak bude škola pociťovat potřebu (ať už v důsledku vlastních autoevaluačních aktivit, nebo v reakci na inspekční zjištění) hledat inspiraci pro zkvalitnění své práce, bude moci v postupně se zvětšující databázi vyhledávat a podle vlastního uvážení přejímat a využívat náměty a postupy, které jí v její snaze o zlepšování budou moci být užitečné.

Nové nástroje jsou k dispozici

Samostatnou oblastí je pak možnost využít vytvořené úlohy v systému InspIS SET pro ověřování dosažené úrovně v těch vybraných složkách některých gramotností, u nichž elektronická forma ověřování dává smysl. Učitelé mohou na základě výběru úloh z veřejného katalogu úloh zcela dle vlastního rozhodnutí v režimu školního testování využívat jednotlivé úlohy či celé připravené testy ve výuce a pracovat s nimi různými způsoby (jako motivační úlohy, ověřovací úlohy, školní či domácí procvičovací apod.). Výsledky v rámci školního testování zůstávají vždy důsledně „za zdi třídy“, a tak žáci i učitelé mohou využívat poskytnuté úlohy bez obav z jakýchkoli možných negativních dopadů.

Inovované inspekční nástroje vstupují do praxe počínaje školním rokem 2015/2016. Jejich aktuální podoba odráží potřeby a představy České školní inspekce o cílech a způsobech rozvoje jednotlivých gramotností. Nemusejí ale zůstat ve své současné podobě natrvalo. Podněty, které Česká školní inspekce získá během inspekční činnosti, mohou v odůvodněných případech vést k rozšíření portfolia nástrojů, případně k jejich doplnění či úpravám, neboť stejně jako o trvalé zkvalitňování usiluje každá ze škol, tak i Česká školní inspekce soustavně usiluje o kvalitativní posuny své činnosti. ...

InspIS SET Ukázka úlohy z veřejného katalogu úloh ČŠI

Úloha číslo 2

Ke každému místu zapiš správné číslo podle polohy na mapě.

--- významná místa
 --- hory
 --- reky
 --- města

Bílé Karpaty
 Máchovo jezero
 Olomouc
 Berounka
 Orlické hory
 Krušné hory
 jaderná elektrárna Dukovany
 vodní nádrž Lipno

Předchozí: Čas této části: 0 z 13
 Čas testu: 0 z 25

InspIS SET

Katalog úloh – vývoj nových typů úloh

Součástí inspekčního systému elektronického testování InspIS SET je také katalog úloh, který kromě toho, že slouží pro potřeby České školní inspekce k realizaci výběrových zjišťování výsledků žáků, je k dispozici rovněž školám, žákům i široké veřejnosti k individuálnímu využívání.

Mgr. Petr SUCHOMEL, Dr.

vedoucí oddělení metodik a analýz

Katalog úloh aktuálně obsahuje více než 15 000 atomických úloh (otázek) přiřazených k více než 20 předmětům a gramotnostem (převládají úlohy z českého jazyka, matematiky a cizích jazyků). Jde jak o **úlohy s uzavřenou odpovědí** (výběr či přiřazení správné odpovědi), tak o **úlohy s částečně otevřenou odpovědí** (zápis číselné či slovní odpovědi bez nabídnutých možností).

Úlohy jsou do veřejné části katalogu publikovány jednotlivě i ve formě předem sestavených testů – obojí si učitelé mohou libovolně kopírovat do vlastních katalogů a používat podle vlastních potřeb v režimu školního testování. Samostatná nabídka sestavených testů je k dispozici široké veřejnosti v režimu domácího testování, jehož uživatelem se po jednoduché registraci může stát kdokoli.

Funkčnosti systému InspIS SET byly doplněny také o možnost vkládat do katalogu úloh a následně využívat v režimech certifikovaného, školního i domácího testování dva nové typy úloh, které významnou měrou roz-

šiřují didaktický potenciál tohoto systému.

Prvním z nich jsou **otevřené úlohy**. V nich žák zaznamenává odpověď na samostatný papírový záznamový arch opatřený QR kódem identifikujícím žáka a jeho konkrétní úlohu v testu. Po ukončení testu s takovou úlohou vyučující tzv. chytrým telefonem nebo tabletem naskenuje QR kód a je-li rozpoznán, pořídí snímek celého záznamového archu. Ten se vzápětí přiřadí k testu žáka jako jeho odpověď na danou úlohu a může být zobrazen hodnotiteli otevřené úlohy (v režimu školního testování vyučujícímu). Tento typ úlohy otevírá možnost zahrnout do testů úlohy sledující dovednosti, které úlohami s uzavřenou odpovědí prozatím ověřovat nešlo (např. rýsování, zápis reakčních schémat, souvislých textů apod.). Klíčovou výhodou je minimální technická náročnost, záznamové archy s QR kódem vytiskne vyučující na libovolné tiskárně, aplikace na rozpoznávání QR kódu jsou zdarma dostupné pro všechny druhy mobilních operačních systémů a chytrý mobilní telefon

či tablet je v dnešní době již poměrně běžnou záležitostí.

Druhou novinkou jsou úlohy s vloženým skriptem v jazyce Java. Ty umožní **interaktivní práci žáka s úlohou**. Příkladem může být fyzikální úloha k rovnováze na páce, v níž žák může přímo na displeji monitoru rozmisťovat na páce závaží, případně chemická úloha, v níž žák může ukazatelem myši přidávat či ubírat množství reagujících látek ve znázorněném experimentu. Analogické funkčnosti využívají některá mezinárodní šetření (např. PISA) v úlohách označovaných jako *problem solving*. Zatímco úlohy s otevřenou odpovědí zaznamenávanou na arch s QR kódem zvládnou připravit i sami učitelé, tvorba úloh s Java skriptem bude přinejmenším zpočátku doménou interních tvůrců úloh České školní inspekce pro výběrová zjišťování v certifikovaném režimu. Alespoň některé takové úlohy ale budou pro účely školního testování postupně ve veřejném katalogu úloh publikovány. ...

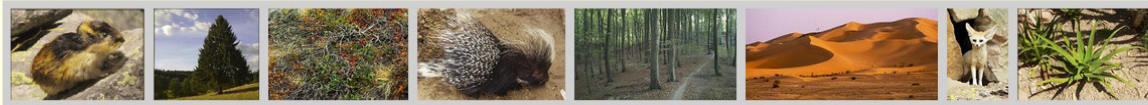
InspIS SET Ukázka úlohy z veřejného katalogu úloh ČŠI

Úloha číslo 2

- 1
- 2
- 3
- 4
- 5
- 6
- 7
- 8
- 9
- 10
- 11
- 12
- 13
- 14
- 15

Vzhledem k nadmořské výšce, kterou musí horolezci zdolat, se setkávají také s faunou a florou podobnými tundře.

Z následujících obrázků vyber ten, který prostředím odpovídá tundře, a dále jeden obrázek živočicha a jeden obrázek rostliny, které bys mohl v běžné tundře vidět.
Vybrané obrázky přesuň do příslušných políček.



Tundra - prostředí:



Tundra - živočich:



InspIS DATA

Online automatické vyhodnocení dat pro školy, zřizovatele a další aktéry



Systém InspIS DATA je jedním z nových informačních systémů, které byly v rámci projektu NIQES vytvořeny. Je zároveň hlavním informačním systémem České školní inspekce.

Bc. Kamil MELICHÁREK
ředitel odboru ICT a hospodářské správy

Pomocí tohoto systému jsou sbírány a uchovávány veškeré informace z inspekční činnosti České školní inspekce (hodnocení kvality vzdělávání, kontrola, veřejnosprávní kontrola, šetření stížností, inspekční elektronické zjišťování apod.). Zaznamenané informace a data jsou prostřednictvím systému InspIS DATA také analyzovány a vyhodnocovány.

Školy systém InspIS DATA znají a používají zejména kvůli některým povinným agendám, které jsou vůči České školní inspekci plněny právě prostřednictvím tohoto systému. Jde např. o pořizování záznamů o školních úrazech nebo součinnost při inspekčních elektronických zjišťováních zaměřených na různá témata související s hodnocením kvality a efektivity vzdělávání.

Zjišťování informací o vzdělávání a sběr souvisejících kvalitativních dat jsou v systému prováděny pomocí elektronických formulářů, které mohou být vyplňovány nejen pracovníky České školní inspekce, ale také např. řediteli škol (popř. jinými pracovníky školy) nebo formou anket zcela anonymně také žáky nebo jejich zákonnými zástupci. Systém pak umožňuje rychlé vyhodnocení takových informací společně s informacemi a daty pocházejícími z jiných systémů (např. výsledky školy z certifikovaného zjišťování výsledků žáků prováděného prostřednictvím systému InspIS SET, výsledky společně části maturitní zkoušky apod.).

InspIS DATA Ukázky vyhodnocení hospitačních záznamů pořizovaných během inspekční činnosti v ZŠ

Otázka: Využití ICT techniky v hodině

odpověď	počet odpovědí	četnost odpovědi
ICT nebylo využito	2507	32,49 %
jednoduchá prezentace učiva vyučujícím za využití ICT	1891	24,51 %
ICT prostředky nebyly k dispozici	1800	23,33 %
využití speciálního softwaru některými žáky	719	9,32 %
využití speciálního softwaru všemi žáky	549	7,12 %
využití speciálního softwaru vyučujícím bez přímého užití žáky	425	5,51 %

Graf: Využití ICT techniky v hodině

Za několik vteřin systém přepočítá aktuální stav téměř osmi tisíc zdrojových záznamů (vyplněných elektronických formulářů). Každou sestavu může uživatel, který k ní získá přístup, libovolně ze systému exportovat do podporovaných formátů (PDF, CSV, XLS nebo ve formátu pro textové editory).

1 of 1
Vybrat formát exportu sestavy
Spustit export

Vybrat formát exportu sestavy
Acrobat (PDF) file
 CSV (comma delimited)
 Excel 97-2003
 Rich Text Format
 TIFF file

Dotazník ředitelů - ZŠ
automatický report systému InspIS DATA

Celkem vyhodnoceno **585** záznamů - dotazníků s řediteli škol (od 1. 9. 2014)

Otázka: Bariéry a podpora Vaší práce

Odpověď	Počet odpovědí	Četnost odpovědi
administrativa	505	83,06 %
nedostatečný rozpočet školy a finanční prostředky	165	27,14 %
psychická náročnost povolání	156	25,66 %
vyšoká míra zodpovědnosti	133	21,88 %
nízká společenská prestiž	85	13,98 %
vztahy s rodiči a přístup rodičů	84	13,82 %
nízké platové ohodnocení	46	7,57 %
nedostatečná podpora ze strany zřizovatele, systému	40	6,58 %
žádné překážky nevnímám	37	6,09 %
jiné - jaké	26	4,28 %
nedostatečná spoluúčast dalších pracovníků na vedení školy	24	3,95 %

Graf: Bariéry a podpora Vaší práce

Velkou devizou systému InspIS DATA je jeho základní princip pružnosti a efektivity. Jde o to, že tak rychle, jak může být zahájeno zjišťování informací či sběr dat (vytvoření příslušného formuláře a jeho distribuce příslušným respondentům je záležitostí několika málo desítek minut), stejně rychle, online a v reálném čase mohou být všechna data vyhodnocována v celé šíři uvažovaného kontextu. S vyhodnocením nebo průběžným vyhodnocením tak není nutné čekat na konec školního roku nebo na ukončení celého rozsáhlejšího zjišťování informací. Informace jsou jednoduše k dispozici hned.

A právě v tom je obsažen jeden z velkých záměrů České školní inspekce, který se s existencí tohoto nového nástroje nabízí. V systému InspIS DATA je možné tvořit nad

libovolnými informacemi a údaji reporty, které cílovému uživateli nabídnou aktuální vyhodnocení dat v systému.

Takové reporty již nyní vznikají a postupně jsou a budou uvolňovány i školám (včetně např. některých vlastních hodnotících nástrojů České školní inspekce). K dispozici jsou např. sestavy vyhodnocení vztahujících se k provedeným hospitacím, šetření materiálních podmínek škol, připravuje se report školní úrazovosti, který školám pořizujícím záznamy o úrazech primárně do systému InspIS DATA (většinou školy bez vlastního informačního systému) nabídne obdobné funkce, jaké poskytují některé informační systémy pro agendy školy. Reporty vznikající nad celorepublikovými nebo regionálními agregovanými daty (která jsou zpravidla interpre-

tována ve výroční zprávě České školní inspekce) mohou sloužit jednotlivým školám k porovnání jejich vlastních parametrů a principů. Taková data pak mohou být filtrována např. na agregovanou sestavu škol podle parametrů obdobné velikosti, zaměření nebo jiného kritéria.

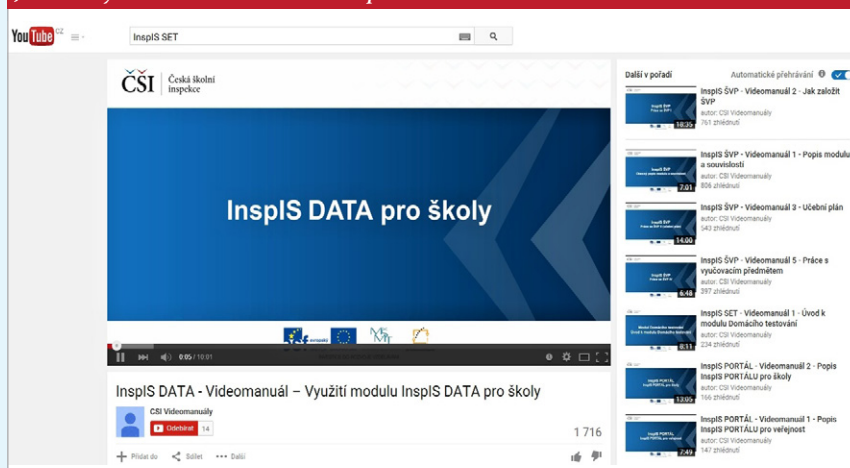
Reporty, které budou ze strany České školní inspekce uvolněny zřizovatelům (půjde pouze o taková data, ke kterým mají mít tito aktéři přístup), pak mohou výrazně snížit administrativní zátěž na straně škol. Jde o taková data, která různí aktéři sbírají ve školách opakovaně právě proto, že je mezi sebou nedokážou efektivně sdílet. Tento směr je navíc základním principem iniciativy Otevřená data (Open Data), která je silně podporována v rámci eGovernmentu ze strany Ministerstva vnitra. ...

Metodické publikace, příručky a videomanuály

Realizací projektu NIQUES došlo v průběhu uplynulých let ke kvalitativním proměnám České školní inspekce jako organizace, a to v několika rovinách. Došlo k zásadnímu rozšíření portfolia elektronických systémů účelně využívaných pro nejrůznější činnosti České školní inspekce i přímo škol a školských zařízení. Vytvořeny byly také nové metodiky a nástroje pro jejich hodnocení.

Česká školní inspekce se v těchto oblastech pustila i do důsledného proškolení pro práci s projektovými výstupy. Vzdělávací programy už Česká školní inspekce nenabízí pouze vlastním inspekčním pracovníkům, ale systematicky i zájemcům z řad vedoucích a pedagogických pracovníků škol a školských zařízení. Nedílnou součástí rozvoje a edukačního působení České školní inspekce je proto publikační činnost zaměřená na učitele. Česká školní inspekce tak v posledních letech připravila a vydala řadu odborných i metodických publikací a vzdělávacích materiálů s cílem naučit příslušné uživatele s výstupy projektu NIQUES adekvátně pracovat. V elektronické podobě jsou k dispozici na webových stránkách organizace v sekci *Informační systémy*.

Jeden z řady videomanuálů České školní inspekce na serveru YouTube



Aby byla metodická podpora skutečnou podporou, má být co možná nejlépe dostupná. Proto kladla Česká školní inspekce potřebný důraz i na formu materiálů vytvořených pro učitele.

K systémům InspIS ŠVP, InspIS SET, InspIS SETmobile, InspIS SET E-LEARNING, InspIS PORTÁL, InspIS DATA a InspIS HELPDESK tak byla vytvořena instruktážní videa. Videomanuály jsou veřejnosti dostupné nejen z webových stránek České školní inspekce, ale také prostřednictvím YouTube kanálu.

Bohatší o doprovodné komentáře a metodické materiály jsou e-learningové programy, které z uvedených instruktážních videí vycházejí. Jde o dostupný a velmi komfortní způsob, jak se naučit s uvedenými systémy dobře pracovat a využívat je pro potřeby vlastních žáků nebo vlastní školy. Vstup do prostředí e-learningu je možný díky integraci systémů z prostředí InspIS DATA nebo InspIS ŠVP. ...

Mgr. Jaroslav Faltýn
vedoucí oddělení profesního rozvoje

InspIS ŠVP

Informační systém pro práci se školními vzdělávacími programy



V rámci projektu NIQES vyvinula Česká školní inspekce také systém InspIS ŠVP. Ten slouží školám při tvorbě, administraci a modifikaci školních vzdělávacích programů. Cílem České školní inspekce bylo vytvořit pro pedagogy uživatelsky přívětivý a intuitivní systém, který jim ulehčí práci s tímto důležitým vzdělávacím strategickým dokumentem školy.

Mgr. Vladislava COUFALOVÁ, MBA
ředitelka odboru inspekční činnosti

InspIS ŠVP umí zadané údaje pomocí přednastavených parametrů zkontrolovat a umí upozornit na chybu nebo případný nesoulad s příslušným rámcovým vzdělávacím programem. Pokud škola vloží svůj školní vzdělávací program do systému InspIS ŠVP, může změny a úpravy realizovat komfortním a jednoduchým způsobem přímo. Využití systému InspIS ŠVP je pro školy bezplatné a dobrovolné.

Systém InspIS ŠVP prošel několika pilotážemi a úpravami, které zvýšily jeho atraktivitu. Začátkem ledna 2015 byl InspIS ŠVP uveden do veřejného provozu, a to v režimu generální celoplošné zkoušky.

O možnosti využívání systému byly školy informovány a Česká školní inspekce začala organizovat vzdělávací programy pro podporu práce s tímto systémem, jejichž cílem bylo naučit pedagogy využívat všechny jeho dostupné funkcionality v plné šíři a tím maximalizovat jeho užitek.

Do generální zkoušky InspIS ŠVP se zapojily školy všech stupňů vzdělávání. K termínu jejího ukončení (30. dubna 2015) bylo v systému rozpracováno 6 887 ŠVP za 2 569 škol. Po vyhodnocení generální zkoušky a dílčích úpravách systému byl InspIS ŠVP uveden do plného veřejného provozu a je školám

InspIS ŠVP Ukázka uživatelského prostředí s nástěnkou InspIS ŠVP

ID akce	Téma	
201500008588	ŠVP	Rozpracováno
201500008587	ŠVP	Rozpracováno
201500008537	ŠVP	Rozpracováno
201500008395	ŠVP	Vydaný a platný
201500008290	ŠVP	Rozpracováno
201500008259	ŠVP	Rozpracováno
201500008030	ŠVP	Rozpracováno
201500007971	ŠVP	Rozpracováno

a školským zařízením k dispozici. Počet školních vzdělávacích programů zadávaných školami do systému InspIS ŠVP průběžně roste. K 31. srpnu letošního roku jich v systému bylo již 8 161.

Česká školní inspekce nabízí uživatelům InspIS ŠVP také metodickou podporu. V každém kroku mají tvůrci školních vzdělávacích programů k dispozici nápovědu. V systému InspIS ŠVP je uživatelům k dispozici také nástěnka, kde mají pedagogičtí pracovníci, kteří mají do systému přístup, k dispozici metodickou příručku pro učitele, videomanuály i další instrukce a informace.

Využívání systému InspIS ŠVP je bezpečné, protože rozsah pravomocí pro jednotlivé uživatele stanovuje ředitel školy, který pevně stanovuje také rozsah příslušných práv. ...

InspIS ŠVP Ukázka zobrazení „Hodnocení ŠVP“

HODNOCENÍ ŠVP (ŠKOLA POROZUMĚNÍ)

Použít ŠVP jako příklad dobré praxe

VÝBĚR FORMY VZDĚLÁVÁNÍ
Denní

VÝBĚR KAPITOLY Přečítat hodnotící funkce

Název	FK	VH
Identifikační údaje	■	■
Charakteristika školy	■	■
Charakteristika ŠVP	■	■
Učební plán	■	■
Učební osnovy	■	■
Hodnocení výsledků vzdělávání žáků	■	■

VÝSTUPNÍ DOKUMENT

Škola porozumění.pdf

Škola porozumění.pdf (s hodnocením)

POMŮCKY

Kompetence	Průřezová témata
Osnovy	Statistika - předměty

Po zvolení funkce **Kontrola ŠVP** systém nabídne uživateli doporučené varianty kontrol: **dozření struktury ŠVP** je kontrolováno formální kontrolou (FK), kde podle nastavených parametrů modul InspIS ŠVP kontroluje vyplnění jednotlivých povinných kapitol ŠVP. V dolní části prostředí má uživatel možnost zkontrolovat využití kompetencí, průřezových témat, využití všech RVP výstupů. Systém také nabízí statistický přehled mezipředmětových závislostí, vazeb, počet ŠVP výstupů, počet zařazených průřezových témat v rámci vzdělávacího oboru atd.

InspIS E-LEARNING

Komentář ke vzdělávacím programům



InspIS E-LEARNING je nový e-learningový systém České školní inspekce. Kromě vlastního vzdělávání elektronickou formou nová platforma umožní vzdělávání plánovat a podle potřeby doplňovat testy nebo dalšími nástroji pro hodnocení výkonů studujících.

Mgr. Jaroslav FALTÝN
vedoucí oddělení profesního rozvoje

Studujícím na druhé straně umožní vedle samotného studia vzdělávací programy hodnotit a získávat za ně osvědčení. Celé prostředí je z pohledu studenta uživatelsky přívětivé a nabízí přehledné uspořádání kurzů, aktuálních informací o kurzech i získaných osvědčení. E-learningová platforma je realizována s využitím jednoho z nejrozšířenějších systémů na světě – LMS Moodle. Tento systém s více než desetiletou tradicí má ověřené instalace v počtu mnoha desítek tisíc. Celý vzdělávací systém je plně využitelný nejen pro interní potřeby České školní inspekce, ale nově také pro vedoucí a pedagogické pracovníky. Další vzdělávání nabízené ze strany České školní inspekce hraje čím dál významnější roli ve zvyšování kvality vzdělávání. Počet prezenčně proškolených zájemců o podporu pro práci s novými elektronickými nástroji pro testování žáků nebo úpravy ŠVP v posledních dvou letech významně přesáhl deset tisíc. E-learning umožní další rozšíření podpory učitelů, a to jak z hlediska dostupnosti vzdělávacích programů, tak z hlediska pestrosti nabízených témat.

E-learningový systém na platformě LMS Moodle je integrován s dalšími systémy InspIS a sdílí uživatele registrované prostřednictvím systému InspIS DATA. Je určen inspekčním pracovníkům i kolegům ze škol a školských zařízení. Ředitelé škol tak budou moci přihlašovat na vzdělávací programy nejen sebe, ale po přidělení příslušné role i své kolegy z vlastní školy. Všichni uživatelé re-

gistrovaní v systému InspIS DATA budou moci studovat přidělené i volné kurzy, budou se moci testovat, hodnotit vzdělávací programy a získávat za ně osvědčení. Osvědčení získá absolvent za každý úspěšně zvládnutý program. Bude mu k dispozici v elektronické podobě i k vytištění na jeho vlastní nástěnce přímo v systému, která může sloužit mj. jako osobní archiv osvědčení získaných ve vzdělávacích programech inspekce.

Do ostrého provozu byl systém InspIS E-LEARNING uveden v červnu 2015 spolu s několika kurzy určenými pro inspekční pracovníky. První kurzy byly zaměřeny na instruktáž pro práci s novými systémy: InspIS DATA, InspIS SET, InspIS ŠVP, InspIS PORTÁL a InspIS HELPDESK. Po modifikaci budou tyto kurzy od podzimu 2015 otevřeny také pro pedagogické pracovníky, kteří se také bu-

dou moci pohodlně, v libovolném čase a rozvržení seznámit s ovládním elektronických systémů pro školní i domácí testování žáků (InspIS SET), tvorbu a úpravy ŠVP (InspIS ŠVP), tvorbu a správu portálu školy pro veřejnost (InspIS PORTÁL) a také pro podporu uživatelů všech uvedených systémů (InspIS HELPDESK). Z hlavního inspekčního informačního systému InspIS DATA pro zjišťování a vyhodnocování informací nejen z inspekční a kontrolní činnosti se budou moci pedagogové seznámit s modulem pro záznamy úrazů, který je určen školám.

Kromě kurzů zaměřených na ovládním elektronických systémů budou inspekčním pracovníkům i učitelům postupně otevírány metodicky zaměřené vzdělávací programy. Významnou inovací v rámci celé České školní inspekce je skutečnost, že s ob-

The screenshot displays the InspIS E-LEARNING interface. At the top, there is a navigation bar with the CSI logo and the text 'Česká školní inspekce | InspIS E-LEARNING'. Below this, a user profile section shows 'JAROSLAV FALTÝN' and 'Student'. The main content area is divided into several panels: 'MOJE KURZY' (My Courses) listing 'InspIS SET pro inspekční pracovníky 2015', 'InspIS SET', 'InspIS ŠVP', 'InspIS HELPDESK', and 'InspIS DATA'; 'NABÍZENÉ KURZY' (Offered Courses); 'ZPRÁVY A NOTIFIKACE' (Messages and Notifications) with several alerts about course completion; 'EVALUACE' (Evaluation); 'MÉ CERTIFIKÁTY' (My Certificates); and 'KALENDÁŘ' (Calendar). The interface is clean and modern, with a blue and white color scheme.

sahovými a metodickými materiály, ze kterých budou vycházet inspekční pracovníci při hodnocení škol a školských zařízení, se budou moci seznámit i vedoucí a pedagogičtí pracovníci škol a školských zařízení, tedy ti, kdo budou hodnoceni. Konkrétně půjde o vzdělávací programy k hodnocení podpory jednotlivých funkčních gramotností (čtenářské, matematické, přírodo-

vědné, informační, sociální a jazykové) a k metodickému rámci externího hodnocení – modelu tzv. kvalitní školy (a to i ve variantě se zaměřením na speciální vzdělávací potřeby). Těchto osm nových programů dalšího vzdělávání umožní pracovníkům škol, aby se seznámili s tím, co u nich může Česká školní inspekce hodnotit, na co bude hodnocení zaměřeno a čeho

se bude týkat. Každý tak bude mít možnost, podobně jako ve vyspělých vzdělávacích systémech ve světě, zjistit, v jakých oblastech bude hodnocen. Každé hodnocení školy nebo školského zařízení tedy bude moci, jako každé dobré hodnocení, začít sebehodnocením školy, které bude vycházet ze zpřístupněných metodických materiálů České školní inspekce. ...

InspIS SETmobile

Testovací aplikace pro tablety a chytré telefony

Na konci května 2015 byla do veřejného provozu uvedena aplikace InspIS SETmobile, pomocí které je možné využívat funkčnosti již existujícího inspekčního systému elektronického testování InspIS SET přímo na mobilních zařízeních, jako jsou tablety nebo chytré mobilní telefony.

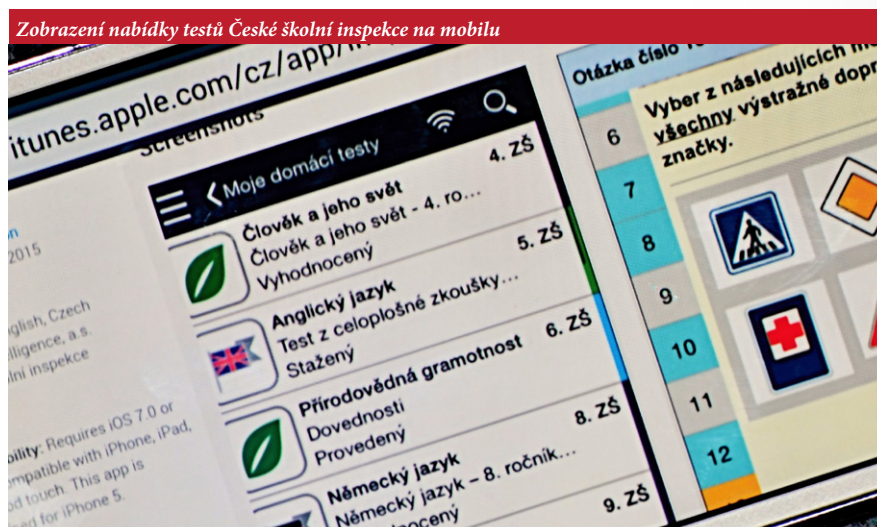
Bc. Kamil MELICHÁREK

ředitel odboru ICT a hospodářské správy

Vytvořením této aplikace Česká školní inspekce reagovala na poptávku, která je přirozeně vytvářena masovým nástupem mobilních zařízení, a to nejen do škol. Dalším důvodem vytvoření aplikace byl zvyšující se zájem škol využívat systém InspIS SET (zejména v režimu školního testování), často však komplikovaný nedostatečným vybavením škol počítači, jež by bylo možné pro elektronické testování využít i v rámci výuky jiných předmětů než těch, které se úzce pojí s problematikou ICT.

Aplikace, která byla vytvořena pro všechny tři nejrozšířenější mobilní platformy – Android (mobilní telefony a tablety s verzí 4.4 a novější), iOS (telefony iPhone a tablety iPad) a Windows (telefony a tablety s verzí 8 a novější), nabízí stejnou funkčnost jako již existující testovací aplikace pro PC, a může tak být rovnocenně využita pro realizaci testů v modulech certifikovaného (zjišťování výsledků žáků realizované Českou školní inspekci), školního

Zobrazení nabídky testů České školní inspekce na mobilu



(dobrovolné a autonomní využití ze strany škol čistě dle jejich potřeby a rozhodnutí) i domácího (individuální využití) testování. Využití této aplikace je také možné libovolně kombinovat s počítačovou verzí. V praxi tak může část žáků využít volné školní počítače a žáci, kteří mají např. tablet, mohou využít aplikaci InspIS SETmobile.

Nová aplikace zároveň zachovává všechny efektivní postupy počítačové

verze, jako je např. možnost realizace testů off-line, kdy nejprve (při dostupném internetovém připojení např. pomocí WiFi ve škole) dojde ke stažení jednoho testu nebo více testů do mobilního zařízení, v němž je pak možno testy realizovat zcela bez připojení nebo s pomalejším mobilním připojením, které bohatě postačí pro odeslání odpovědí na server. Ten pak do několika minut test vyhodnotí a nabídne rozsáhlé výsledkové sestavy.

Aplikace počítá také s využitím ze strany zákonných zástupců žáků, kteří mohou sledovat přípravu svého dítěte v domácím testování nebo jeho výsledky ve školním či certifikovaném testování, pokud škola, kterou žák navštěvuje, tento dobrovolný modul používá, resp. pokud se žák účastnil zjišťování výsledků realizovaného Českou školní inspekcí.

V modulech školního a domácího testování je aktuálně k dispozici více než sto kompletních testů a více

než 15 000 jednotlivých testových otázek, napříč různými předměty nebo oblastmi a také napříč ročníky a stupni počátečního vzdělávání. Celá databanka se nestále rozrůstá a tento proces bude pokračovat i po ukončení projektu NIQES.

Samotná mobilní testovací aplikace je k dispozici zcela zdarma v příslušných knihovněch aplikací, konkrétně v Google Play (pro OS Android), Apple Store (iOS) a Windows Store. Po stažení je apli-

kaci možno s použitím přihlašovací údajů do stávající počítačové verze ihned spustit, zcela nový uživatel se musí nejprve zaregistrovat.

Pro snadné ovládnutí aplikace je k dispozici přehledná a intuitivní nápověda, na webových stránkách České školní inspekce pak také uživatelská příručka nebo poslední dobou stále populárnější instruktážní videomanuály, které jsou efektivní alternativou běžných prezenčních školení. ...

InspIS PORTÁL

Se systémem je možné zdarma vytvořit webové stránky školy

Jedním z významných zdrojů informací o škole jsou také její internetové stránky. Jejich prostřednictvím škola přináší veřejnosti informace o své činnosti, záměrech nebo úspěších. Česká školní inspekce vyvinula v rámci projektu NIQES specifický informační systém pro veřejnou prezentaci škol a školských zařízení s názvem InspIS PORTÁL. Jednou z přínosných funkcionalit systému je i bezplatná aplikace umožňující školám vytvořit si zcela zdarma a jednoduše vlastní webové stránky.

Mgr. Gabriela FRANCOVÁ

kancelář náměstka ústředního školního inspektora

Samotná tvorba i administrace takto vytvořeného školního webu není vůbec náročná. Tvůrcům aplikace šlo především o to, aby obsluha redakčního systému byla intuitivní a aby stránky mohl spravovat i mírně pokročilý uživatel počítače.

Přihlášení do systému

Výchozím bodem pro tvorbu internetové prezentace školy je otevření systému InspIS PORTÁL na <https://portal.csicr.cz>. Pro přihlášení do editačního prostředí (v pravém horním rohu obrazovky je třeba kliknout

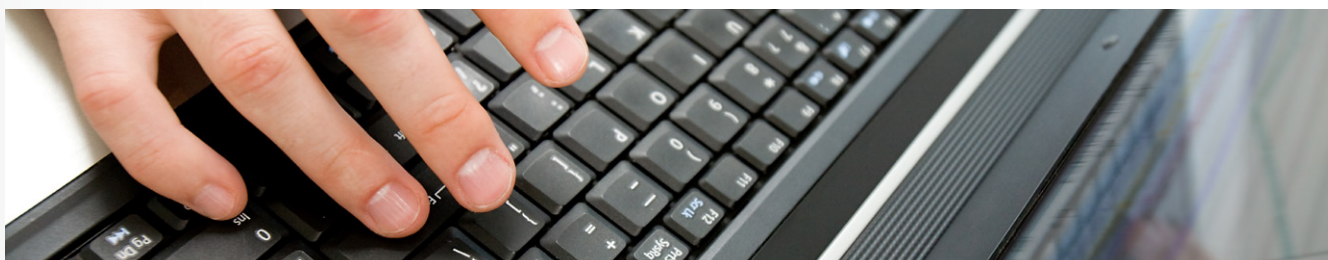
na tlačítko *Přihlásit se*) se zadávají tytéž přihlašovací údaje, které jsou používány pro přístup do dalších informačních systémů rodiny InspIS. Z nabídky se posléze vybere ta škola, se kterou má uživatel systému oprávnění pracovat.

Editace obsahu webu

K dispozici je několik šablon grafického zpracování webu. Zvolit je možné jak formu uspořádání (horizontální nebo vertikální), tak i barvy pozadí. Pod šablonami je oddíl s názvem *Logo instituce*. Sem lze

nahrát z počítače obrázky, fotografii nebo logo školy a školského zařízení. Volbu je přitom možné kdykoli změnit.

Obsah školního webu se pomocí příslušné aplikace systému InspIS PORTÁL vkládá ve formě tzv. článků. Ty pak lze členit do jednotlivých rubrik, které fungují jako hlavní navigační prostředek webu. Kromě toho systém umí vytvořit také jednoduché ankety, které se zobrazují podle nastaveného data platnosti. V případě, že je v danou chvíli platných více anket, zobrazují se ankety zcela náhodně.



Práce s rubrikami a články

Strukturování obsahu pomocí rubrik probíhá na principu stromové (neboli hierarchické) struktury. Zvolit lze nadřazené a podřazené rubriky podle aktuálních potřeb školy a školského zařízení. Rubriky se vytvářejí kliknutím na odkaz *Nastavení rubriky*, kdy se do pole *Nová rubrika* vepíše požadovaný název rubriky. Tuto volbu je následně nutné potvrdit kliknutím na tlačítko *Založit novou rubriku*.

Obdobně se pracuje s články. V menu tvorby webu je položka *Seznam článků*. Ta umožňuje nejenom zakládat nové články (tlačítko *Založit nový článek*), ale také je dále upravovat, mazat, anebo modifikovat jejich zobrazení na webové stránce. K článkům je možné přidávat fotografie, lze také zaškrtnout i volbu pro povolení komentářů. ...

InspIS PORTÁL

Česká školní inspekce představuje portál pro prezentaci škol

1.9.2015
Vítejte v InspIS PORTÁLU
Česká školní inspekce Vám představuje nový informační portál pro snadné a efektivní vyhledávání škol a informací o nich dle zadaných parametrů. Na jednom místě jsou soustředěny důležité a užitečné informace o školách, doplněné o inspekční zprávy či další výstupy ČŠI. Získané informace Vám pomohou při výběru té nejhodnější školy pro Vaše děti a budete mít také přístup k zajímavým dokumentům souvisejícím se vzdáváním. [více...](#)

31.8.2015
Škola na míru - s platformou InspIS PORTÁL snadno vyhledáte potřebné informace
Česká školní inspekce představuje webový portál, který na jednom místě shromažďuje užitečné a co možná nekomplexnější informace o školách zapsaných ve školském rejstříku, od mateřských škol až po konzervatoře či vyšší odborné školy, od škol veřejných přes školy soukromé až po ty zřizované církvemi. Stačí jen zadat požadovaná kritéria a InspIS PORTÁL nabídne přehled všech dostupných škol, které odpovídají zadaným požadavkům. Souhrnné základní informace jsou navíc doplněny také o inspekční zprávy či další výstupy ČŠI. [více...](#)

26.8.2015
Školení pedagogů pro práci s informačními systémy ČŠI pokračují!
Od 7. do 30. září 2015 Česká školní inspekce opět nabídne možnost proškolení v práci s novými informačními systémy pedagogům a případně dalším pracovníkům mateřských, základních i středních škol.

25.8.2015
Analytická zpráva z mezinárodního šetření ICILS 2013
Česká školní inspekce zveřejňuje analytickou zprávu z mezinárodního šetření počítačové a informační gramotnosti ICILS 2013.

17.8.2015
Česká školní inspekce bude i ve školním roce 2015/2016 hodnotit výsledky vzdělávání
V termínu od 9. května 2016 do 20. května 2016 provede Česká školní inspekce výběrové zjišťování výsledků žáků 6. ročníků základních škol a odpovídajících ročníků víceletých gymnázií a 1. ročníků středních škol v oborech vzdělání, v nichž se dosahuje středního vzdělání s výučním

InspIS PORTÁL je veřejnou platformou pro prezentaci škol a školských zařízení a pro sdílení informací s veřejností. Jeho předností je snadné vyhledávání škol a důležitých informací o nich podle zadaných parametrů. Na jednom místě jsou pro veřejnost dostupné komplexní informace o školách zapsaných ve školském rejstříku, od mateřských škol až po konzervatoře či vyšší odborné školy, od škol veřejných přes školy soukromé až po zřizované církvemi. Kromě toho je v systému možné vyhledávat také školská zařízení, jako jsou např. střediska volného času, školská poradenská zařízení, domovy mládeže apod. Souhrnné informace jsou navíc doplněny o inspekční zprávy či další výstupy České školní inspekce.

Zadávatí informací a údajů do systému provádějí samy školy, a to na principu dobrovolnosti. Ke dni 15. září 2015 mělo vyplněný profil v systému InspIS PORTÁL celkem 1 597 mateřských, 1 733 základních a 703 středních škol, dále pak téměř polovina všech vyšších odborných škol a domovů mládeže.

Měsíčně tento vyhledávací portál navštíví tisíce unikátních návštěvníků. ...



| Další etapa budování informačních systémů České školní inspekce

Informační systémy rodiny InspIS, které byly v rámci projektu NIQES vyvinuty, již kompletně prošly úvodní fází svého životního cyklu, která zahrnovala kompletní vývoj a pilotní provoz (mnohdy ve formě rozsáhlých generálních zkoušek) se zapracováním cenných podnětů, přičemž nyní jsou již všechny systémy uvedeny do ostrého a veřejného provozu.

Bc. Kamil MELICHÁREK

ředitel odboru ICT a hospodářské správy

V dalším vývoji nyní Česká školní inspekce sleduje mimo jiné záměr co nejefektivnějšího využití všech těchto systémů zapracováním dalších podnětů nejrůznějších uživatelů (zejména škol). Díky tomu je možné ještě do konce projektu NIQES očekávat například následující rozšíření a úpravy:

1. Integrovaní rozhraní pro školní informační systémy (ŠIS)

Tento modul bude sloužit pro vzájemnou automatickou výměnu dat mezi systémy InspIS a informačními systémy používanými ve školách. Pomocí tohoto rozhraní bude možné například:

- využívat pro všechny systémy InspIS přístup bez přihlašování přímo ze ŠIS;
- automaticky přenášet údaje o žácích, třídách a učitelích pro potřeby využití testovacího systému InspIS SET v modulech certifikovaného (výběrová zjišťování výsledků žáků realizovaná Českou školní inspekcí) nebo školního testování;
- automaticky přenášet výsledky žáků ze systému InspIS SET do ŠIS (např. do elektronických žákovských knížek);
- automaticky vyplňovat formuláře systému InspIS DATA – např. při pořizování záznamů o úrazech nebo při některých sběrech prostřednictvím inspekčního elektronického zjišťování.

Skutečný přínos tohoto rozhraní budou moci školy ocenit až ve

chvíli, kdy jednotliví výrobci ŠIS zareagují připojením svých systémů. V aktuálně realizované etapě vývoje a pilotního provozu Česká školní inspekce úzce spolupracuje se třemi výrobci (*Bakaláři software*, *MP-Soft* a *Škola online*). Celé integrační rozhraní však bude zpřístupněno všem výrobcům takových systémů (samozřejmě zcela **zdarma**).

2. Rozšíření systému InspIS SET

V rámci těchto záměrů již došlo k vytvoření testovací aplikace pro mobilní zařízení (o systému InspIS SETmobile je pojednáno v samostatném článku na str. 19–20, pozn. red.). Rozšiřována je také množina typů úloh, se kterými systém dokáže

pracovat. V tomto smyslu je již pilotně testováno využití, elektronické zpracování a vyhodnocení otevřených úloh, které není možné realizovat přímo elektronicky (na papír vypracováváné úlohy požadující například rýsování, zápis početních postupů nebo složitějších výrazů). V praxi tak bude možné prostřednictvím systému InspIS SET testovat úlohy obdobné těm, které jsou užívány například ve společné části maturitní zkoušky.

Dalším novým typem úloh budou úlohy interaktivní, kde cílem je ovládat programovanou komponentu (nejde o pouhý záznam odpovědi výběrem, označením nebo zápisem). ...





Na výstupy projektu NIQES naváže projekt Komplexní systém hodnocení

Česká školní inspekce v rámci projektu NIQES, realizovaného v letech 2011–2015, vytvořila řadu metod, postupů a nástrojů pro hodnocení kvality ve vzdělávání. Stále však existuje několik oblastí, pro něž Česká školní inspekce adekvátní metodické a nástrojové portfolio nemá, a existuje také několik oblastí, u kterých je třeba dosud vyvinuté metody, postupy a nástroje doplnit a rozvinout, aby mohl být systém hodnocení kvality a efektivity ve vzdělávání označen za komplexní. S tímto cílem připravuje Česká školní inspekce v rámci Operačního programu Výzkum, vývoj a vzdělávání individuální projekt systémový s názvem *Komplexní systém hodnocení*.

PhDr. Ondřej ANDRYS, MAE

náměstek ústředního školního inspektora

Stejně jako v projektu NIQES bude také v novém projektu naprostá většina projektových výstupů konstruována tak, aby byla využitelná nejen pro potřeby hodnocení prováděného Českou školní inspekcí, ale také pro přímou praxi jednotlivých škol a školských zařízení.

Zaměření

Realizací projektu dojde k propojení externího a interního hodnocení škol (a vybraných školských zařízení) na všech úrovních. Tedy na úrovni hodnocení vzdělávací soustavy České republiky, kde je externí hodnocení vykonáváno prostřednictvím mezinárodních šetření (zejména PISA, PIRLS, TIMSS, ICILS a TALIS) a interní hodnocení v tomto kontextu realizuje Česká školní inspekce, a na úrovni hodnocení školy, kde externí hodnocení zajišťují Česká školní inspekce a zřizovatel, interní hodnocení je prováděno autoevaluačními nástroji. Dále budou vytvořeny nové metody, postupy a nástroje pro hodnocení klíčových kompetencí (v projektu NIQES byly vyvinuty metody, postupy a nástroje pro hodnocení míry podpory a dosažené úrovně ve vybraných gramotnostech) a pro zohledňování socioekonomického a teritoriálního zázemí na úrovni žáka i školy s cílem monitorovat úroveň spravedlivosti ve vzdělávací

ni a ve snaze bránit nerovnostem ve vzdělávání. Dále budou inovovány nástroje pro ověřování výsledků vzdělávání a pro zajištění korelace socioekonomických a teritoriálních vlivů s podmínkami, průběhem a výsledky vzdělávání.

Pravidelné a systematické sledování socioekonomického a teritoriálního zázemí žáků umožní na úrovni škol více zaměřit pozornost i na tzv. přidanou hodnotu vzdělávání. Projekt počítá také s realizací komplexních analýz dat z inspekčních, národních i mezinárodních šetření, která ČŠI za účelem poskytování synergických výpovědí o kvalitě vzdělávání provádí, s cílem poskytovat interpretace dat z různých úhlů pohledu, na základě multioborového přístupu, se záměrem maximálně propojovat zdroje, které České školní inspekci umožňují poskytovat komplexní pohled na hodnocení podmínek, průběhu a výsledků vzdělávání. Zásadním přínosem tak budou relevantní analytické zprávy postavené na datech České školní inspekce (se zohledněním dalších disponibilních a relevantních dat), které budou velmi dobře využitelné na různých úrovních řízení počátečního vzdělávání, zejména pak pro tvůrce vzdělávacích politik na úrovni Ministerstva školství, mládeže a tělovýchovy.

Implementace

Nové hodnotící postupy, metody a nástroje budou po příslušných pilotážích systematicky implementovány do přímé praxe jednotlivých článků systému vzdělávání v České republice, provedeno bude také důsledné proškolení těch aktérů, kteří by měli s novými metodami, postupy a nástroji v rámci systému pracovat.

Spolupráce

Projekt synergicky podpoří spolupráci zřizovatelů, veřejných, církevních i soukromých škol a ostatních partnerů na daném území při přípravě a realizaci společných aktivit zaměřených na zvyšování kvality vzdělávání, s ohledem na podporu spravedlivého přístupu ke vzdělávání a s ohledem na posílení dovedností v oblasti strategického řízení vzdělávacího procesu na všech úrovních. Při realizaci projektu bude Česká školní inspekce systematicky spolupracovat také s realizátory dalších individuálních projektů systémových, jako je Národní ústav pro vzdělávání, Národní institut pro další vzdělávání nebo Úřad vlády ČR.

Návaznost na strategii

Připravovaný projekt je plně v souladu se *Strategií vzdělávací politiky České republiky do roku 2020*, s obsahem a pojetím *Operačního programu Výzkum, vývoj a vzdělávání*

(prioritní osa 3, investiční priorita 1, specifický cíl 3), s obsahem *Dlouhodobého záměru vzdělávání a rozvoje vzdělávací soustavy ČR na období 2015–2020*, s obsahem *Strategie celoživotního učení ČR*, ale i s doporučeními mezinárodních organizací (např. doporučení OECD v rámci hodnocení vzdělávání v ČR, výstupy Centra pro výzkum a inovace ve vzdělávání OECD apod.). Projekt reflektuje také dlouhodobá doporučení a stanoviska akademického sektoru (zejména ve vztahu k využívání vlastního hodnocení školy a jeho propojování s hodnocením externím a také ve vztahu k absenci nástrojů pro hodnocení klíčových kompetencí, které jsou dle platných rámcových vzdělávacích

programů nedílnou a velmi důležitou součástí vzdělávacího procesu v České republice) a také nevládních neziskových organizací, zejména ve vztahu k otázkám rovného přístupu k vzdělávání, k monitoringu spravedlivosti ve vzdělávání a ve vztahu k odstraňování bariér při integraci sociálně, zdravotně, ekonomicky či kulturně handicapovaných osob a při nastavování pravidel pro jejich vzdělávání.

Závěr

Při realizaci projektu se počítá s průběžnými a důslednými konzultacemi se všemi dotčenými aktéry (příslušné útvary MŠMT, resortní organizace MŠMT, zástupci škol a školských zařízení, zřizovatelé, akademická pracoviště, odborné

školské asociace, školské odbory, nevládní neziskové organizace apod.) s cílem zajistit maximální akceptovatelnost vyvíjených metod, postupů a nástrojů pro jejich kladné přijetí a efektivní využívání v rámci přímé praxe po ukončení realizace. Návrh projektové charty byl schválen ministryní školství, mládeže a tělovýchovy Kateřinou Valachovou. Na konci září 2015 byl návrh projektu projednán na úrovni Monitorovacího výboru Operačního programu Výzkum, vývoj a vzdělávání.

V případě schválení projektu se počítá se zahájením jeho realizace v průběhu prvního čtvrtletí roku 2016. Projekt počítá s pětiletou realizací a s rozpočtem ve výši 250 000 000 Kč. ...

