

Vybrané aspekty implementace
společného vzdělávání v období
1. pololetí školního roku 2017/2018

Tematická zpráva

Praha, březen 2018

Obsah

1	Úvod	3
2	Shrnutí hlavních zjištění	4
3	Zjištění	9
3.1	Počty škol a žáků	9
3.2	Personální podmínky	10
3.3	Podpůrná opatření	10
3.3.1	Personální podpora	13
3.3.1.1	Asistent pedagoga	13
3.3.1.2	Další pedagogický pracovník	14
3.3.1.3	Školní speciální pedagog	14
3.3.1.4	Školní psycholog	15
3.3.1.5	Další formy personální podpory	15
3.3.2	Požadavky na organizaci výuky ve škole	16
3.3.2.1	Úprava obsahu a očekávaných výstupů vzdělávání	16
3.3.2.2	Pedagogická intervence	16
3.3.2.3	Předměty speciálně pedagogické péče	16
3.3.2.4	Speciálně pedagogická péče	17
3.3.2.5	Uzpůsobená forma komunikace	17
3.3.3	Pomůcky	17
3.3.3.1	Kompenzační pomůcky	17
3.3.3.2	Speciální učebnice a pomůcky	18
3.3.3.3	Softwarové a IT vybavení	20
3.4	Kvalita podpory prostřednictvím asistenta pedagoga	21
3.4.1	Základní informace o asistentovi pedagoga	21
3.4.2	Činnosti asistenta pedagoga	23
4	Závěry	32
4.1	Vybrané silné stránky	33
4.2	Vybrané slabé stránky	33
4.3	Doporučení	34

1 Úvod

Česká školní inspekce předkládá tematickou zprávu komentující vybrané aspekty implementace společného vzdělávání v mateřských, základních a středních školách, na základě zjištění z inspekční činnosti realizované podle § 174 odst. 2 písm. a) a d) zákona č. 561/2004 Sb., o předškolním, základním, středním, vyšším odborném a jiném vzdělávání (školský zákon), ve znění pozdějších předpisů.

Inspekční činnost byla provedena v termínu od 2. října 2017 do 31. ledna 2018 v rámci komplexní inspekční činnosti v 359 mateřských (dále i „MŠ“), 323 základních (dále i „ZŠ“) a 92 středních školách (dále i „SŠ“; z toho v 18 gymnáziích, 73 středních odborných školách a 1 střední škole s gymnaziálními a odbornými obory vzdělání).¹

Podrobnější informace o asistentech pedagoga byly zjišťovány prostřednictvím elektronických dotazníků zadaných asistentům pedagoga, ředitelům a učitelům a současně byla jejich práce Českou školní inspekcí přímo pozorována, posuzována a zaznamenávána v průběhu hospitovaných hodin. Dotazníky byly zadány 191 asistentům pedagoga v mateřských, 809 asistentům pedagoga v základních a 32 asistentům pedagoga ve středních školách, celkem tedy jde o výpovědi 1 032 asistentů pedagoga. Dále bylo zadáno 8 015 dotazníků pro učitele (1 563 v mateřských, 4 122 v základních a 2 330 ve středních školách) a 618 dotazníků pro ředitele škol. Počet hospitací, v nichž byl přítomen asistent pedagoga, činil 340 v mateřských, 1 259 v základních školách a 40 ve středních školách.

Česká školní inspekce v rámci prezenční inspekční činnosti v mateřských, základních a středních školách provedla také kontrolu v oblasti doporučení vydaných školskými poradenskými zařízeními celkem pro 1 222 dětí a žáků (v každé navštívené škole bylo vybráno 3 až 5 dětí/žáků², kterým byla doporučení vydána).

Zaměření inspekční činnosti

Proces implementace společného vzdělávání Česká školní inspekce monitoruje a hodnotí od počátku školního roku 2016/2017³. Na úrovni jednotlivých škol i vzdělávacího systému analyzuje a vyhodnocuje např. to, jak se daří parametry společného vzdělávání naplňovat v praxi a jaké jsou potřeby škol v této oblasti. Zjišťovány a vyhodnocovány jsou případy, kdy se školám daří naplňovat cíle společného vzdělávání, i případy, kdy nepostupují v intencích nové právní úpravy. V těchto případech je snahou České školní inspekce nejen zjistit důvody takového stavu, ale také informovat o správném postupu a napomáhat s uvedením problematických zjištění do korektního režimu. Sledovány a vyhodnocovány jsou také překážky, které školám vzdělávání žáků (nejen se speciálními vzdělávacími potřebami) ztěžují.

Významnou oblastí, na kterou se Česká školní inspekce při inspekční činnosti v oblasti společného vzdělávání ve školním roce 2017/2018 zaměřuje, je míra administrativní zátěže, se kterou se školy, školská zařízení i školská poradenská zařízení (dále i „ŠPZ“) v souvislosti s implementací společného vzdělávání potýkají. Výrazná pozornost pak směřuje také k diagnostice, přidělování, využívání, naplňování, vykazování, evidování a financování podpůrných opatření jednotlivých stupňů, se specifickým zaměřením na problematiku práce asistentů pedagoga.

¹ Výsledky této inspekční činnosti jsou uváděny v naprosté většině případů pouze za běžné školy (tedy nikoliv za školy zřízené podle § 16 odst. 9 školského zákona). Pokud se prezentované informace týkají škol zřízených dle § 16 odst. 9 školského zákona, je to v textu uvedeno.

² Pod pojmem „žáci“ se dále ve zprávě rozumí zpravidla děti i žáci. Pojem „dětí“ je uváděn zpravidla tehdy, pokud se informace týká pouze mateřských škol.

³ Souhrnné informace za školní rok 2016/2017 jsou k dispozici v samostatné tematické zprávě: <http://www.csicr.cz/cz/Dokumenty/Tematicke-zpravy/Tematicka-zprava-Spolecne-vzdelavani-ve-skolnim-ro>

Prezentovaná zjištění se vztahují pouze k uvedenému období 1. poloviny školního roku 2017/2018, a předkládané informace je tedy třeba vnímat pouze jako průběžnou zprávu.

2 Shrnutí hlavních zjištění

Společné vzdělávání, jehož zavádění Česká školní inspekce monitoruje a hodnotí od počátku školního roku 2016/2017, předpokládá vzdělávání všech dětí a žáků dohromady v běžných školách. Samozřejmě za předpokladu, že je takový způsob vzdělávání v nejlepším zájmu konkrétního dítěte či žáka. Výjimku tedy tvoří děti a žáci uvedení v § 16 odst. 9 školského zákona. Jejich vzdělávání se sice přednostně uskutečňuje v běžných školách, pokud však v nich poskytovaná podpůrná opatření nepostačují, mohou se vzdělávat ve škole nebo třídě zřízené podle této legislativní úpravy.

Žákem se speciálními vzdělávacími potřebami (dále i „SVP“) se dle zákona rozumí osoba, která k naplnění svých vzdělávacích možností nebo k uplatnění či užívání svých práv na rovnoprávném základě s ostatními potřebuje poskytnutí podpůrných opatření.

V rámci inspekční činnosti provedené od října 2017 do ledna 2018 Česká školní inspekce navštívila 359 mateřských, 323 základních a 92 středních škol (z toho 18 gymnázií, 73 středních odborných škol a 1 střední škola s gymnaziálními i odbornými obory vzdělání). V naprosté většině šlo pouze o běžné školy (tedy nikoliv školy zřízené podle § 16 odst. 9 školského zákona). Podrobnější informace o asistentech pedagoga byly zjišťovány jednak prostřednictvím elektronických dotazníků zadaných 1 032 asistentům pedagoga (191 MŠ, 809 ZŠ a 32 SŠ), 618 ředitelům a 8 015 učitelům, a jednak během inspekčních hospitací (340 MŠ, 1 259 ZŠ a 40 SŠ). Byla také provedena kontrola v oblasti doporučení vydaných školskými poradenskými zařízeními pro 1 222 dětí a žáků (v každé navštívené škole jich bylo vybráno 3 až 5).

K 30. 9. 2017 navštěvovalo předškolní vzdělávání celkem 14 101 dětí se SVP, tzn. 3,9 % z celkového počtu dětí v předškolním vzdělávání. Podíl žáků se SVP z celkového počtu žáků v ZŠ se dlouhodobě pohybuje okolo 11 % (ve školním roce 2017/2018 činí 11,6 %). Z celkového počtu žáků v SŠ se podíl žáků se SVP oproti předchozímu školnímu roku zvýšil o 1 procentní bod na 6 %.

Počty specializovaných pracovníků ve školách se meziročně výrazněji nezměnily. Nárůst byl zaznamenán pouze v podílu mateřských a základních škol, na kterých je dostupný asistent pedagoga (o 9,3 % v MŠ a 10,6 % v ZŠ).

Podpůrná opatření jsou vymezena jako nezbytné úpravy ve vzdělávání a školských službách odpovídající zdravotnímu stavu, kulturnímu prostředí nebo jiným životním podmínkám žáka. Zatímco podpůrná opatření 1. stupně uplatňuje škola i bez doporučení ŠPZ, podpůrná opatření 2. až 5. stupně lze uplatnit pouze s jeho doporučením.

Nejčastěji školy jako podpůrné opatření využívají vzdělávání podle individuálního vzdělávacího plánu (MŠ 43 %, ZŠ 91 % a SŠ 72 %), poradenskou pomoc školy a ŠPZ (MŠ 58 %, ZŠ 89 % a SŠ 91 %) a kompenzační pomůcky, speciální učebnice a učební pomůcky, podpůrné nebo náhradní komunikační systémy (MŠ 36 %, ZŠ 82 % a SŠ 44 %). V SŠ byly navíc velmi často žákům se SVP upravovány podmínky přijímání a ukončování vzdělávání. Ve větší míře docházelo v mateřských, základních i středních školách také k úpravě organizace, obsahu, hodnocení, forem a metod vzdělávání, v ZŠ navíc s využitím služeb

asistenta pedagoga (79 %). Podíl škol, které poskytují podpůrná opatření 1. stupně bez vypracování plánu pedagogické podpory, meziročně vzrostl.

V 89 % případů hodnotí Česká školní inspekce doporučení vydaná ŠPZ jako srozumitelná pro školy, kterým byla určena. V 11 % případů byla doporučení jak Českou školní inspekcí, tak dotčenými školami označena jako nedostačující, neboť tyto školy byly na základě svých zkušeností s konkrétním žákem přesvědčeny, že by takový žák potřeboval např. více pomůcek nebo podporu ve větším rozsahu, často pak školy nebyly spokojeny s mírou podrobnosti jednotlivých doporučení, které dle jejich názoru neumožňovaly škole efektivní vzdělávání žáků vyžadujících stanovená podpůrná opatření.

Při inspekční činnosti bylo také zjištěno, že v 5 % případů chyběl informovaný souhlas zákonného zástupce nebo zletilého žáka s poskytováním podpůrných opatření. Nejčastěji k tomu docházelo ve středním vzdělávání.

Asistent pedagoga může být přiznán v případě 3. a vyššího stupně podpůrných opatření. ŠPZ ho doporučilo v 276 navštívených školách, a to celkem 595 žákům ze všech žáků, jejichž doporučení bylo kontrolováno. V 1,7 % případů nebyl u tohoto podpůrného opatření dodržen doporučený rozsah. Ojedinele bylo opatření realizováno naopak ve větším než doporučeném rozsahu (ředitel školy úvazek navýšil vzhledem k potřebám dítěte, financováno bylo z prostředků školy). Jen výjimečně škola asistenta pedagoga nezajistila (jeho pozice nebyla vytvořena či obsazena). V takovém případě však škola ani nezahájila čerpání finančních prostředků. Absence doporučeného asistenta ovšem neměla na vzdělávání daného žáka dle zjištění České školní inspekce žádný negativní dopad.

O dalšího pedagogického pracovníka je možné výuku doplnit v případech, kdy jsou ve třídě více než 4 žáci se SVP, nebo pokud z důvodu náročnosti výuky nepostačuje podpora asistentem pedagoga. Toto podpůrné opatření bylo využíváno jen ve dvou případech, a to vždy souladu s doporučením ŠPZ.

Pokud ve škole dojde k souběhu okolností (lokalita, počet žáků s potřebou podpory, skladba žáků vyžadujících podpůrná opatření ve 3. stupni), je navržena podpora **školním speciálním pedagogem**. Ten byl v navštívených školách doporučen převážně pro 3. stupeň podpůrných opatření. Rozsah tohoto podpůrného opatření realizovaného školami ve všech případech odpovídal doporučení ŠPZ.

Školní psycholog se stejně jako školní speciální pedagog zabývá především včasnou identifikací žáků s potřebou podpůrných opatření a vytvářením či případnou realizací strategií a postupů vedoucích k odstranění či zmírnění výukových problémů. Školního psychologa doporučila ŠPZ v navštívených školách převážně pro 2. stupeň podpůrných opatření. Rozsah tohoto podpůrného opatření nebyl dodržován pouze ojedinele.

Osobní asistent vykonává pro žáka činnosti (nebo s nimi pomáhá), které by mohl žák vykonávat sám, kdyby mu to rozsah a hloubka postižení dovolily. Jde především o pomoc při vykonávání základních životních potřeb. Přítomnost osobního asistenta je škola povinna umožnit na základě vyjádření ŠPZ. Osobní asistent byl navržen ze strany ŠPZ jen v několika málo případech.

Úprava obsahu byla v navštívených školách nejčastěji doporučována žákům ve 3. stupni podpůrných opatření (58 %). Rozsah tohoto opatření korespondoval s doporučením ŠPZ v 97 % případů, ve 3 % případů nebyl jeho rozsah dodržen.

Úprava očekávaných výstupů se rovněž nejčastěji týkala žáků ve 3. stupni podpůrných opatření (58 %). Její rozsah nebyl respektován ve 3 % případů – školy neměly očekávané výstupy upraveny, nebo jejich úprava neodpovídala doporučení ŠPZ. Ojedinele pak nebyly upravené očekávané výstupy dle individuálních vzdělávacích plánů respektovány ve výuce.

Pedagogická intervence byla doporučena nejčastěji pro 2. stupeň podpůrných opatření (65 %). Ve většině případů (74 %) rozsah doporučené pedagogické intervence odpovídal (podle pravidel) 1 hodině týdně. V 19 % případů byl stanoven na 2 hodiny a v ostatních případech na více hodin. Ve 3 % případů nebyl dodržen rozsah tohoto podpůrného opatření. Ve 2 % případů škola pedagogickou intervenci vůbec nerealizovala.

Předměty speciálně pedagogické péče (např. logopedická péče a řečová výchova nebo zdravotní tělesná výchova) byly nejčastěji v rozsahu 1 hodiny týdně (pro 85 % žáků) a týkaly se v největší míře 2. stupně podpůrných opatření (75 %). Rozsah nebyl dodržen v 10 % případů. Ve 2 % případů škola podpůrné opatření poskytovala v menší míře, než bylo doporučeno (méně než 1 hodinu), přičemž finanční prostředky byly čerpány v odpovídajícím nižším rozsahu.

Speciálně pedagogická péče (kompenzační či reedukační podpora, např. v oblasti logopedie) byla doporučena v navštívených školách nejvíce ve 2. a 3. stupni podpůrných opatření a nejčastěji v rozsahu 1 hodiny týdně. Ve všech případech realizovaný rozsah odpovídal rozsahu doporučenému.

Podpůrné opatření **uzpůsobená forma komunikace** bylo realizováno pro žáky ve 3. až 5. stupni podpůrných opatření, odpovídající doporučení bylo ŠPZ vždy vydáno.

Hodnota všech doporučených **kompenzačních pomůcek** v navštívených (běžných) školách u vybraných žáků činila bezmála 1,3 milionu Kč, přičemž 70 % této částky připadlo na kompenzační pomůcky žáků v základním vzdělávání, 25 % na pomůcky dětí v předškolním vzdělávání a 6 % na pomůcky žáků ve středním vzdělávání.

Nejčastěji byly doporučovány pomůcky pro relaxaci, manipulační pomůcky pro podporu pozornosti, pomůcky pro podporu sluchového vnímání a rozlišování nebo pro rozvoj řeči.

Pouze v 9,3 % případů (102 400 Kč) nebylo potřeba kupovat novou pomůcku, neboť ji škola zakoupila již v minulosti, nebo ji nebylo třeba pořizovat z jiných důvodů (např. odchod žáka ze školy, nesouhlas s pomůckou ze strany zákonných zástupců apod.).

Za nově zakoupené kompenzační pomůcky školy zaplatily ve třetině případů méně, než byla doporučená cena. V desetině případů pak školy naopak zaplatily více a ve třetině částka zhruba odpovídala doporučené ceně (Česká školní inspekce opakovaně upozorňuje, že ceny na trhu často nekorespondují s cenami doporučenými dle normované finanční náročnosti). Ve zbylé pětině nebyla pořizovací cena známa (škola bude pomůcku teprve objednávat). Při posuzování doporučených a skutečně nakoupených pomůcek bylo zjištěno, že ve 2 % případů kompenzační pomůcky neodpovídaly doporučení ŠPZ (pomůcky byly např. zakoupeny se zpožděním nebo v nedostatečné míře, přičemž finanční prostředky byly čerpány v plném rozsahu). Celkově školy ve sledovaném období zakoupily kompenzační pomůcky za zhruba 874 tisíc Kč. Z doporučené ceny tak v celkovém součtu ušetřily 8,8 %.

Celková doporučovaná cena **speciálních učebnic a pomůcek**, jež navrhovala ŠPZ, dosáhla bezmála 1,8 milionu Kč. Z toho více než dvě třetiny připadly na speciální učebnice a pomůcky žáků v základním vzdělávání, 27 % na pomůcky dětí v předškolním vzdělávání a 6 % na učebnice a pomůcky ve středním vzdělávání. Ve 14 % případů měly školy k dispozici speciální učebnici či pomůcku z dřívější doby, a nebylo proto nutné ji pořizovat nově. V 1 % případů zakoupené zboží neodpovídalo doporučením ŠPZ.

V případě, že školy pořizovaly nové speciální učebnice či pomůcky, byla zhruba ve třetině škol jejich pořizovací cena nižší než cena doporučená. Ve třetině případů byla pořizovací cena přibližně stejná jako cena doporučená a v 15 % případů pořizovací cena doporučenou cenu přesáhla (opět ceny na trhu mnohdy příliš nekorespondovaly s cenami doporučenými). Ve zbylé necelé pětině případů nebyla pořizovací cena speciálních učebnic a pomůcek známa (budou teprve objednány). Dohromady školy utratily více než 1 milion Kč, čímž z doporučené ceny ušetřily 16 % (190 000 Kč).

ŠPZ u vybraných žáků doporučila také **softwarové a IT vybavení** v hodnotě skoro 1,5 milionu Kč. Z této částky bylo 71 % prostředků doporučeno žákům s potřebou podpůrných opatření v základním vzdělávání, 17 % dětem v předškolním vzdělávání a 12 % žákům ve středním vzdělávání. Zakoupená pomůcka ve všech případech korespondovala s doporučením ŠPZ. Ve 12 % případů školy již danou pomůcku měly. Školy, které pořizovaly novou pomůcku, za ni ve třetině případů zaplatily nižší než doporučenou cenu. Celkově školy zakoupily softwarové a IT vybavení za bezmála 950 000 Kč, čímž v celkovém součtu ušetřily z doporučené ceny 8,5 % (88 000 Kč).

V navštívených mateřských, základních a středních školách působilo 1 272 asistentů pedagoga, z toho 1 056 bylo v režimu § 5 odst. 1 vyhlášky č. 27/2016 Sb. (nově přiznané podpůrné opatření s normovanou finanční náročností), přičemž 28 % z nich představovali sdílení asistenti.

Dostupnost asistentů pedagoga:

- MŠ: 35 %,
- ZŠ: 79 %,
- SŠ: 25 %.

Mezi asistenty pedagoga převažovali lidé se středoškolským maturitním vzděláním (okolo 60 %), druhým nejčastějším bylo vysokoškolské vzdělání magisterského stupně (ZŠ 18 % a SŠ 22 %), u MŠ pak střední vzdělání bez maturitní zkoušky (16 %).

Nejvyšší podíl asistentů pedagoga (okolo 40 %) získal kvalifikaci pro tuto pozici v kurzu *Studium pro asistenty pedagoga* (standardizovaný vzdělávací program v rozsahu nejméně 120 hodin). Podobný podíl asistentů měl nějaký druh pedagogického vzdělání (na SŠ, vyšší odborné škole, vysoké škole nebo v rámci celoživotního vzdělávání). Nezanedbatelný podíl asistentů dosud kvalifikaci pro práci asistenta pedagoga nezískal (MŠ 20 %, ZŠ 12 %, SŠ 19 %).

Převážná většina asistentů pedagoga působí v běžné třídě běžné školy (MŠ 84 %, ZŠ 93 %, SŠ 69 %). Podporu poskytují především žákům se zdravotním postižením (v MŠ a SŠ nejčastěji dětem a žákům s poruchami autistického spektra, dále v MŠ a ZŠ dětem a žákům se specifickými poruchami chování a pozornosti, v MŠ navíc dětem s narušenou komunikační schopností a v ZŠ žákům se specifickými poruchami učení). Asistenta pedagoga má v některé ze svých hodin k dispozici 49 % dotázaných učitelů v ZŠ, 25 % učitelů v MŠ, ale jen 8 % v SŠ.

Velká část asistentů pedagoga v mateřských i základních školách je při výběru vhodných pedagogických postupů, metod, nástrojů a pomůcek vedena učitelem, zatímco z hlediska volby způsobů práce a úkolů, které budou vykonávat, je podpora ze strany učitelů poskytována již výrazně nižšímu podílu asistentů. V SŠ polovina asistentů pedagoga žádnou z uvedených forem podpory ze strany učitele nezaznamenala.

Učitel vedl odborně správně asistenta pedagoga (podíl hodin v %):

- MŠ: 68 %,
- ZŠ: 56 %,
- SŠ: 31 %.

Asistent pedagoga by neměl pracovat pouze se žákem se SVP, ale podle potřeby by se měl věnovat i ostatním žákům ve třídě. V navštívených MŠ a ZŠ převažovala situace, kdy učitel pracoval střídavě se žákem (žáky) se SVP a s ostatními žáky ve třídě, přičemž v navštívených hodinách na 1. stupni ZŠ to bylo významně častěji (60 %) než na 2. stupni (39 %), v MŠ pak 79 %, ale v SŠ pouhých 33 %. Asistent pedagoga tak mnohdy plní roli spíše asistenta osobního, nikoliv asistenta, který poskytuje podporu jinému pedagogickému pracovníkovi při vzdělávání žáků. Efektivita vynaložených finančních prostředků i vlastní přínos asistenta pedagoga pro podporu učitele a samotný vzdělávací proces se tímto zjevně snižují.

V hospitované výuce byly v pětina hodin v ZŠ zaznamenány situace, kdy vzdělávání žáka se SVP bylo zcela ponecháno na asistentovi pedagoga, což je nežádoucí.

V SŠ k tomu docházelo v desetině hodin, a naopak v necelých třech pětinach hodin byla zaznamenána situace, kdy žáka se SVP vzdělával pouze učitel, a role asistenta pedagoga byla jen pomocná.

Asistenti pedagoga nejčastěji pomáhali žákům se SVP při psaní zápisů, při práci s pomůckami, při vypracovávání úkolů a s podporou pozornosti, což je vhodné. Asistenti však v nezanedbatelném podílu hodin také žáky samostatně vedli při vypracování úkolů, podporovali očekávané chování nebo se podíleli na výkladu nového učiva, což naopak do jejich kompetencí nespadá. A přestože by asistent pedagoga rozhodně neměl samostatně vést výuku žáků nebo vzdělávání dětí se SVP, a to zejména v případech, že pro ni není kvalifikován, ukázalo se, že v ZŠ je to poměrně běžnou praxí (včetně suplování, což uvedlo 30 % asistentů pedagoga v MŠ, 65 % v ZŠ a 42 % v SŠ).

Nejvíce se dařila spolupráce asistentů pedagoga s vyučujícími v průběhu výuky, naopak jako méně účinná byla posouzena spolupráce při vyhodnocování výsledků vzdělávání dětí a žáků. Česká školní inspekce zároveň poukazuje na velké rozdíly v přístupu k využití dané pozice v rámci jednotlivých škol, kdy účinnost spolupráce často závisí na vzájemném vztahu mezi konkrétním pedagogem a jeho asistentem. Někteří učitelé navíc nejsou zvyklí s asistenty pracovat. Spolupráce tak může být pouze formální a v důsledku neefektivní. Jiní vyučující naopak přenechávají velký podíl práce se žáky se SVP právě asistentům pedagoga.

V navštívených hodinách podle očekávání dominovala v činnostech asistentů pedagoga přímá pedagogická práce se žákem (žáky) se SVP (88 % hodin v MŠ, 90 % v ZŠ a 85 % v SŠ). V mateřských školách byla častěji zaznamenána také pomoc při pohybu a sebeobsluze (53 %). Dalšími častými činnostmi byla přímá pedagogická práce s ostatními žáky a příprava pomůcek pro žáka se SVP (okolo dvou pětina hodin v MŠ a ZŠ, přičemž v ZŠ byla práce ostatními žáky zaznamenána výrazně častěji na 1. stupni – 46 % oproti 29 % na 2. stupni).

Učitelé na 1. stupni častěji než učitelé na 2. stupni ZŠ vyjádřili názor, že asistent pedagoga rozhodně představuje pro žáky se SVP i pro ostatní žáky přínos. Vyšší míru přínosu činnosti asistenta pedagoga na 1. stupni potvrdily také hodiny navštívené Českou školní inspekcí v rámci hospitací. Většina učitelů se domnívá, že asistenti pedagoga, s nimiž spolupracují, jsou dostatečně připraveni na činnost se žáky se SVP (85 % v MŠ a v ZŠ a 90 % v SŠ). Práci ve třídách, ve kterých v současnosti působí asistent pedagoga, si bez jeho podpory dokáže

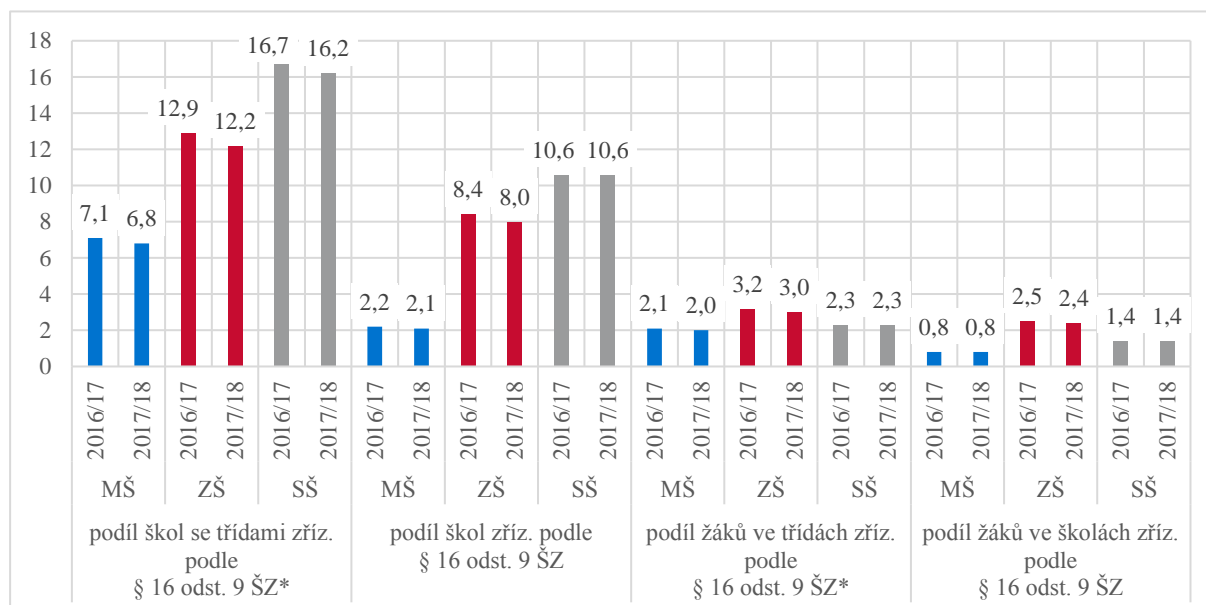
představit přibližně jen třetina učitelů v mateřských a středních školách a zhruba čtvrtina učitelů v základních školách. Většina učitelů tak považuje podporu asistenta pedagoga za nepostradatelnou.

3 Zjištění

3.1 Počty škol a žáků

Společné vzdělávání předpokládá vzdělávání všech dětí a žáků společně v běžných školách, samozřejmě za předpokladu, že je takový způsob vzdělávání v nejlepším zájmu konkrétního dítěte či žáka⁴. Výjimku tvoří děti a žáci uvedení v § 16 odst. 9 školského zákona. Vzdělávání těchto dětí a žáků se přednostně uskutečňuje v běžných školách, pokud ale nepostačují poskytovaná podpůrná opatření v běžných školách, mohou se vzdělávat ve škole nebo třídě zřízené podle § 16 odst. 9 školského zákona. Rozložení škol/tříd zřízených podle § 16 odst. 9 školského zákona a rozložení dětí a žáků ve školách/třídách zřízených § 16 odst. 9 školského zákona za celou ČR ukazuje graf č. 1.

Graf č. 1 Školy a žáci (údaje za ČR – MŠMT) – podíl (v %)



* včetně tříd zřízených podle § 16 odst. 9 školského zákona, které jsou součástí **běžných** škol

K 30. 9. 2017 navštěvovalo předškolní vzdělávání celkem 14 101 dětí se SVP, tzn. 3,9 % z celkového počtu dětí v předškolním vzdělávání. Školy zřízené podle § 16 odst. 9 školského zákona navštěvovalo 2 847 dětí.

V běžných základních školách se k 30. 9. 2017 vzdělávalo společně celkem 97,6 % žáků, tj. 903 393 žáků (97 % v běžných třídách, tj. 898 013 žáků). Školy zřízené podle § 16 odst. 9 školského zákona tak navštěvovalo 22 126 žáků. Podíl žáků se speciálními vzdělávacími potřebami se dlouhodobě pohybuje okolo 11 % z celkového počtu žáků v základních školách, ve školním roce 2017/2018 činí 11,6 % (107 772 žáků).

⁴ Samozřejmě totiž i nadále platí, že zdaleka ne pro všechny děti či žáky se speciálními vzdělávacími potřebami je vhodné, aby se vzdělávali v běžných školách, a naopak je pro ně přínosnější, aby i nadále navštěvovali školy zřízené dle § 16 odst. 9 školského zákona, kde je jim zajištěna komplexní speciálně pedagogická péče.

K 30. 9. 2017 navštěvovalo střední školy zřízené podle § 16 odst. 9 školského zákona 5 542 žáků. Celkově se tak 98,6 % žáků, tj. 397 472 žáků vzdělávalo společně v běžných středních školách. Podíl žáků se SVP se oproti předchozímu školnímu roku zvýšil o 1 procentní bod na 6 % (25 254 žáků) z celkového počtu žáků ve středních školách.

3.2 Personální podmínky

Česká školní inspekce dlouhodobě sleduje personální podmínky v mateřských, základních a středních školách a s ohledem na implementaci společného vzdělávání věnuje zvýšenou pozornost také dostupnosti specializovaných pracovníků. Následující tabulka zobrazuje podíl navštívených škol, ve kterých je specializovaná pozice obsazena.

Tabulka č. 1 Specialisté a další osoby poskytující podporu – podíl navštívených škol (v %)

Pozice	MŠ	ZŠ	SŠ
Výchovný poradce	–	89,8	100,0
Školní metodik prevence	–	92,3	98,9
Školní speciální pedagog	5,3	24,8	10,9
Školní psycholog	1,9	20,1	20,7
Asistent pedagoga	34,8	78,9	25,0
Další osoby poskytující podporu (např. osobní asistent)	–	20,4	2,2

Počty specialistů se meziročně výrazněji nezměnily, nárůst byl zaznamenán pouze v podílu mateřských a základních škol, na kterých je dostupný asistent pedagoga (o 9,3 procentního bodu v MŠ a 10,6 procentního bodu v ZŠ) nebo osobní asistent (o 9,2 procentního bodu v ZŠ). Také přetrvává stav, kdy školního speciálního pedagoga nebo školního psychologa má k dispozici pouze malý podíl škol, neboť není zajištěno jejich systematické financování. Ve středních školách je obecně spolupráce s asistenty pedagoga ve srovnání se základními školami výrazně méně rozšířena.

Údaje uvedené v tabulce č. 1 je však třeba vnímat s vědomím, že v malých školách nebo školách jen s 1. stupněm není pozice výchovného poradce a školního metodika prevence často vůbec formálně ustavena a jejich činnosti vykonává ředitel školy nebo pověřený učitel. Kumulace funkce školního metodika prevence a výchovného poradce byla zjištěna v necelé čtvrtině navštívených základních škol. Některou z těchto funkcí (školní metodik prevence, výchovný poradce) vykonával ředitel školy v 31,9 % škol, z toho v 9,6 % škol vykonával obě tyto funkce.

3.3 Podpůrná opatření

Žákem se speciálními vzdělávacími potřebami se dle školského zákona rozumí osoba, která k naplnění svých vzdělávacích možností nebo k uplatnění či užívání svých práv na rovnoprávném základě s ostatními potřebuje poskytnutí podpůrných opatření. Podpůrná opatření jsou pak vymezena jako nezbytné úpravy ve vzdělávání a školských službách odpovídající zdravotnímu stavu, kulturnímu prostředí nebo jiným životním podmínkám žáka. Výčet podpůrných opatření uvádí příloha č. 1 vyhlášky č. 27/2016 Sb., o vzdělávání žáků se speciálními vzdělávacími potřebami a žáků nadaných. Na bezplatné poskytování těchto podpůrných opatření mají žáci se speciálními vzdělávacími potřebami právo.

Podpůrná opatření se člení do pěti stupňů podle organizační, pedagogické a finanční náročnosti a lze je různě kombinovat. Podpůrná opatření 1. stupně uplatňuje škola nebo školské zařízení i bez doporučení školského poradenského zařízení, zatímco podpůrná opatření 2.–5. stupně lze uplatnit pouze s doporučením školského poradenského zařízení.

Jaká podpůrná opatření byla v navštívených školách nejčastěji využívána, zobrazuje následující tabulka.

Tabulka č. 2 Podpůrná opatření využívaná pro děti a žáky se SVP – podíl navštívených škol (v %)

Podpůrná opatření	MŠ	ZŠ	SŠ
Vzdělávání podle individuálního vzdělávacího plánu	43,5	91,4	72,0
Poradenská pomoc školy a školského poradenského zařízení	57,7	89,1	91,4
Použití kompenzačních pomůcek, speciál. učebnic a speciál. učebních pomůcek, využívání podpůrných nebo náhradních komunikač. systémů	36,1	82,1	44,1
Úprava organizace, obsahu, hodnocení, forem a metod vzdělávání a školských služeb, včetně zabezpečení výuky předmětů speciálně pedagogické péče	41,1	79,9	62,4
Využití asistenta pedagoga	39,4	78,6	29,0
Úprava očekávaných výstupů vzdělávání v mezích stanovených rámcovými vzdělávacími programy	16,0	55,0	14,0
Úprava podmínek přijímání ke vzdělávání a ukončování vzdělávání	–	7,0	79,6
Poskytování vzdělávání nebo školských služeb v prostorách stavebně nebo technicky upravených	2,7	4,5	9,7
Využití dalšího pedagog. pracovníka, tlumočnicka čes. znak. jazyka, přepisovatele pro neslyšící nebo možnosti působení osob poskytujících žákovi podporu	1,8	2,6	2,2
Škola nemá žáky se SVP	37,9	2,9	4,3

Mateřské, základní i střední školy využívaly pro podporu dětí a žáků se SVP nejčastěji služby školního poradenského pracoviště (výchovný poradce, školní metodik prevence, příp. školní psycholog a školní speciální pedagog) a školského poradenského zařízení a při jejich vzdělávání uplatňovaly individuální vzdělávací plány. Ve středních školách byly navíc velmi často žákům se SVP upravovány podmínky přijímání a ukončování vzdělávání. Ve větší míře docházelo v mateřských, základních a středních školách také k úpravě organizace, obsahu, hodnocení, forem a metod vzdělávání, v základních školách navíc s použitím kompenzačních pomůcek a speciálních učebnic a s využitím služeb asistenta pedagoga. Téměř dvě pětiny mateřských škol žádné děti se SVP neměly.

Plán pedagogické podpory poskytují školy žákům v 1. stupni podpůrných opatření. Slouží k organizované podpoře žákovi ve spolupráci s jeho zákonnými zástupci a v součinnosti s poradenskými pracovníky školy. Účinnost zvolených opatření má být pravidelně vyhodnocována.

Tabulka č. 3 Podpůrná opatření – podíl škol (v %)

Podpůrná opatření 1. stupně bez PLPP	MŠ	ZŠ	SŠ
	38,2	57,6	65,2

Ze zjištění České školní inspekce vyplývá, že meziročně vzrostl podíl mateřských, základních i středních škol, které poskytují podpůrná opatření 1. stupně bez vypracování plánu pedagogické podpory. Důvodem může být také změna legislativy (vyhláška č. 270/2017 Sb., kterou se mění vyhláška č. 27/2016 Sb.), kdy bylo upřesněno, že taková situace je možná, pokud postačuje samotné zohlednění individuálních vzdělávacích potřeb žáka při vzdělávání a není potřeba zajistit součinnost více pedagogických pracovníků. Z hlediska celkové administrativní zátěže učitelů související s implementací společného vzdělávání je třeba tento trend považovat za pozitivní.

V následující části jsou uvedeny výsledky kontroly poskytování podpůrných opatření uvedených v doporučeních školských poradenských zařízení. Kontrolováno bylo 237 doporučení týkajících se dětí v mateřských školách, 770 doporučení pro žáky v základních školách a 215 doporučení určených pro žáky středních škol. U prezentovaných výsledků je třeba brát v potaz skutečnost, že jde vždy o 3 až 5 doporučení týkajících se vybraných žáků, nikoliv o všechna doporučení uplatňovaná v navštívených školách.

V 89 % případů hodnotí Česká školní inspekce doporučení vydaná školskými poradenskými zařízeními jako dostatečně konkrétní a srozumitelná pro školy, kterým byla určena. V 11 % případů byla doporučení Českou školní inspekcí i samotnými školami označena jako nedostačující, neboť tyto školy byly na základě svých zkušeností s konkrétním žákem přesvědčeny, že by takový žák potřeboval např. více pomůcek nebo podporu ve větším rozsahu, často pak školy nebyly spokojeny s mírou podrobností u jednotlivých doporučení, která tak dle jejich názoru komplikovala škole efektivní vzdělávání žáků vyžadujících stanovená podpůrná opatření.

Při inspekční činnosti bylo také zjištěno, že v 4,7 % případů chyběl informovaný souhlas zákonného zástupce nebo zletilého žáka s poskytováním podpůrných opatření. Nejčastěji k tomu docházelo ve středním vzdělávání.

Následující tabulka uvádí četnost jednotlivých podpůrných opatření v rámci vybraných kontrolovaných doporučení (seřazeno podle sloupce „Celkem“ od nejčastějšího po nejméně časté podpůrné opatření).

Tabulka č. 4 Rozložení podpůrných opatření v kontrolovaných doporučeních – podíl doporučení (žáků) (v %)

Podpůrné opatření	MŠ	ZŠ	SŠ	Celkem
Speciální učebnice a pomůcky	39,7	63,9	21,6	52,8
Asistent pedagoga	68,6	55,9	15,0	52,4
Pedagogická intervence	7,4	42,4	12,6	30,9
Úprava obsahu a výstupů vzdělávání	24,9	19,6	35,3	23,0
Kompenzační pomůcky	27,1	23,8	6,0	21,9
Metodická podpora ŠPZ	21,0	11,9	32,3	16,7
Softwarové a IT vybavení	7,4	16,2	11,4	13,7
Předměty speciálně pedagogické péče	2,6	12,0	2,4	8,7
Speciálně pedagogická péče	2,6	2,4	0,0	2,1
Uzpůsobená forma komunikace	6,1	0,3	0,0	1,4
Školní speciální pedagog	0,0	1,8	0,0	1,1
Školní psycholog	0,0	0,4	2,4	0,6
Osobní asistent	0,9	0,1	0,0	0,3
Další pedagogický pracovník	0,0	0,3	0,0	0,2
Tlumočnick českého znakového jazyka	0,0	0,0	0,0	0,0
Přepisovatel pro neslyšící	0,0	0,0	0,0	0,0
Zdravotní pracovník	0,0	0,0	0,0	0,0
Jiná osoba	0,0	0,0	0,0	0,0

Škola se z doporučení školského poradenského zařízení dozví, jaká podpůrná opatření byla žákovi navržena. Do výkazu Ministerstva školství, mládeže a tělovýchovy R 44-99, na základě jehož vyplnění dochází k poskytování finančních prostředků na uvedená podpůrná opatření, však tato podpůrná opatření zaznamená až tehdy, kdy je začne žákovi skutečně poskytovat

(personální podpůrná opatření)⁵ nebo kdy prokazatelně zahájí kroky k jejich zajištění (ostatní podpůrná opatření v podobě neinvestičních kompenzačních a učebních pomůcek)⁶. V případě, že novou pomůcku nekupuje (má ji k dispozici z dřívější doby, žák ji bude sdílet apod.), uvádí ji do výkazu také, ale současně vyplňuje informaci o tom, že na ni nepožaduje finanční prostředky.

Ministerstvo následně data za jednotlivé školy agreguje a v pravidelných měsíčních intervalech je zasílá příslušným krajským úřadům. Teprve na základě takto zaslanych informací krajské úřady školám poskytují finanční prostředky dle tzv. normované finanční náročnosti.

Pokud škola pořídí pomůcku levněji, než je její normovaná finanční náročnost, zůstávají prostředky z rozdílu doporučené a pořizovací ceny škole, která je použije zpravidla na nákup dalších pomůcek, případně na úhradu pomůcek, které stojí více, než je jejich normovaná finanční náročnost (toto však není žádnou právní úpravou specifikováno).

V následujících podkapitolách jsou uvedena zjištění týkající se jednotlivých druhů podpůrných opatření.

3.3.1 Personální podpora

3.3.1.1 Asistent pedagoga

Asistent pedagoga může být přiznán v případě 3. a vyššího stupně podpůrných opatření. Podle druhu a rozsahu vykonávané práce může být zařazen do 4. až 8. platové třídy. Asistent pedagoga je pedagogickým pracovníkem příslušné školy, působí ve třídě, ve které se vzdělávají žáci se speciálními vzdělávacími potřebami. Náplní práce asistenta pedagoga je zejména spolupráce s učitelem na přímé výchovné a vzdělávací činnosti u žáků se speciálními vzdělávacími potřebami, pomoc při komunikaci mezi učiteli a žáky a při komunikaci mezi učiteli a zákonnými zástupci žáků, individuální i skupinová podpora žáků při přípravě na výuku a také pomoc při sebeobsluze (nikoliv však v rozsahu, v jakém ji poskytuje osobní asistent).

Školské poradenské zařízení doporučilo *asistenta pedagoga* v 276 navštívených školách, a to celkem 595 žákům ze všech žáků, jejichž doporučení bylo kontrolováno. Ve čtvrtině těchto případů byl doporučen sdílený asistent pedagoga.

V 1,7 % případů nebyl u tohoto podpůrného opatření dodržen doporučený rozsah. Ve většině případů šlo o situaci, kdy byl doporučen vyšší úvazek asistenta pedagoga, realizován však byl úvazek nižší. K takovým situacím by reálně nemělo docházet, úvazek by měl být školským poradenským zařízením doporučen po konzultaci se školou, tj. po zvážení podmínek a možností školy tak, aby byl realizovatelný v navrhovaném rozsahu. K rozdílu v realizovaném úvazku oproti doporučenému docházelo z několika důvodů. Např. školské poradenské zařízení doporučilo úvazek 0,75, přičemž při přepočtu na celý pracovní týden jde o 30 hodin (60minutových), což však není možné splnit např. v prvním ročníku, kdy má učební plán žáka nižší časovou dotaci. Ředitel školy pak úvazek přizpůsobil učebnímu plánu žáka a v odpovídajícím rozsahu žádal o finanční prostředky. K rozporu docházelo také z důvodu odlišného pojetí přímé a nepřímé činnosti, neboť do 31. 12. 2017 v příloze vyhlášky č. 27/2016

⁵ Nejdříve k datu zahájení jejich skutečného poskytování, nejpozději však do 30 dnů od tohoto okamžiku. V rámci aktuálního měsíce mohou být vykazována pouze ta podpůrná opatření personálního charakteru, jejichž poskytování bude zahájeno nejpozději 1. dne následujícího měsíce.

⁶ V případě podpůrných opatření investičního charakteru (schodolez, PC pracoviště pro žáky s nejtěžším postižením, zápisník pro nevidomé, braillový řádek, braillová tiskárna) nejdříve k datu, ke kterému škola/školské zařízení současně odesílá zjednodušenou žádost o poskytnutí investiční dotace z rozvojového programu 133 320 – Podpora zajištění vybraných investičních podpůrných opatření při vzdělávání dětí, žáků a studentů se speciálními vzdělávacími potřebami ministerstvu, nejpozději však do 15 dnů od data podání žádosti o poskytnutí dotace. Viz <http://www.msmt.cz/vzdelavani/skolstvi-v-cr/statistika-skolstvi/vykaznictvi-spolecneho-vzdelavani>.

Sb. nebylo vymezeno, jak je stanoven poměr přímé a nepřímé činnosti asistenta pedagoga (nyní se zohledňuje i nezbytná potřeba práce související s přímou pedagogickou činností v poměru 1:9, konkrétní rozsah však poradenské zařízení neurčuje, ten je v kompetenci ředitele školy). Současně byly v příloze vyhlášky ve znění účinném v období realizace inspekční činnosti uvedeny úvazky v rozsahu 0,25, 0,5, 0,75 a 1,0, zatímco aktuální právní úprava nově uvádí i další možné varianty úvazků.

Pouze v zanedbatelném podílu případů škola asistenta pedagoga nezajistila (jeho pozice nebyla vytvořena/obsazena), v takovém případě však ani nezahájila čerpání finančních prostředků a absence doporučeného asistenta pedagoga neměla dle zjištění České školní inspekce na vzdělávání žáka vliv. Výjimečně bylo podpůrné opatření realizováno ve větším než doporučeném rozsahu (ředitelka školy úvazek navýšila vzhledem k potřebám dítěte, financováno bylo z prostředků školy).

Vzhledem k tomu, že asistent pedagoga je společně se speciálními učebnicemi a pomůckami nejčastějším podpůrným opatřením a současně se pojí s vysokou finanční náročností, uvádíme zde také informaci za školy zřízené podle § 16 odst. 9 školského zákona. Ve 26 z 29 navštívených škol, které byly zřízeny podle tohoto ustanovení školského zákona, byl asistent pedagoga doporučen a na základě doporučení využíván pro 116 žáků (z toho pro 53 žáků jako sdílený). Stejně jako v běžných školách byl asistent pedagoga nejčastěji zařazen v 8. platové třídě a necelá polovina asistentů pedagoga měla celý úvazek. Asistenti pedagoga byli financováni zpravidla z prostředků určených na společné vzdělávání, což aktuální znění dotčených právních předpisů umožňuje i ve vztahu ke školám zřízeným dle §16 odst. 9 školského zákona. Tyto školy jsou ovšem financovány odlišným způsobem než školy běžné, a to prostřednictvím zvýšeného normativu, který by z povahy věci měl podpůrná opatření, včetně asistenta pedagoga, pokrývat. Současně mohou tyto školy využívat rozvojové a dotační programy. Tuto oblast bude tedy třeba důsledně posoudit a jednoznačně vymežit přípustné způsoby financování vzdělávání žáků ve školách zřízených dle §16 odst. 9 tak, aby byly tyto školy schopny efektivní vzdělávání žáků se speciálními vzdělávacími potřebami zajistit.

Více informací o asistentech pedagoga v běžných školách je uvedeno v podkapitole 2.4 Kvalita podpory prostřednictvím asistenta pedagoga.

3.3.1.2 Další pedagogický pracovník

O dalšího pedagogického pracovníka je možné doplnit výuku v případech, kdy jsou ve třídě více než 4 žáci se speciálními vzdělávacími potřebami, nebo pokud z důvodu náročnosti výuky nepostačuje podpora asistentem pedagoga.

Toto podpůrné opatření bylo zaznamenáno pouze v jedné škole pro dva žáky (ze všech kontrolovaných) ve 2. stupni podpůrných opatření. Další pedagogický pracovník byl zaměstnán na poloviční úvazek (ve 12. platové třídě). Toto podpůrné opatření bylo využíváno v souladu s doporučením školského poradenského zařízení a další pedagogický pracovník byl správně zařazen v odpovídající platové třídě.

3.3.1.3 Školní speciální pedagog

Pokud je ve škole souběh okolností (lokalita, počet žáků s potřebou podpory, skladba žáků vyžadujících podpůrná opatření ve 3. stupni), které vyžadují školního speciálního pedagoga, je navržena podpora tímto odborníkem. Podle druhu a rozsahu vykonávané práce může být zařazen do 11. až 13. platové třídy. Školní speciální pedagog se věnuje především včasné identifikaci žáků s potřebou podpůrných opatření a vytváření i realizaci strategií a postupů vedoucích k odstranění či zmírnění výukových problémů. Na rozdíl od speciálního pedagoga působícího ve školském poradenském zařízení nemůže školní speciální pedagog uskutečňovat

speciálně pedagogickou diagnostiku. Může však provádět např. depistážní činnost (cílené vyhledávání žáků se SVP), kooperovat se školským poradenským zařízením a dalšími institucemi, provádět metodickou činnost ve vztahu k pedagogům apod.

Školní speciální pedagog byl v navštívených školách doporučen převážně pro 3. stupeň podpůrných opatření. Výše úvazku byla různá – někdy byl školní speciální pedagog zaměstnán na celý úvazek, jindy na poloviční nebo nižší úvazek a v jednom případě bylo 0,5 úvazku hrazeno z projektových šablon a 7 hodin z prostředků státního rozpočtu určených na financování podpůrných opatření.

Ve většině případů byla školnímu speciálnímu pedagogovi přiznána 12. platová třída, v jednom případě byl zařazen do 13. platové třídy. Zařazení do platové třídy bylo ve všech případech v souladu s katalogem prací a vykonávanými činnostmi. Rozsah tohoto podpůrného opatření realizovaného školami odpovídal doporučení školského poradenského zařízení ve všech případech.

3.3.1.4 Školní psycholog

Pokud je ve škole souběh okolností (lokalita, počet žáků s potřebou podpory, skladba žáků vyžadujících podpůrná opatření ve 3. stupni), které vyžadují školního psychologa, je navržena podpora tímto odborníkem. Podle druhu a rozsahu vykonávané práce může být zařazen do 11. až 13. platové třídy. Školní psycholog se stejně jako školní speciální pedagog zabývá především včasnou identifikací žáků s potřebou podpůrných opatření a vytvářením či případnou realizací strategií a postupů vedoucích k odstranění či zmírnění výukových problémů. Dále školní psycholog poskytuje krizovou intervenci a plní také velmi důležitou úlohu v nastavení a udržení zdravého klimatu celé školy i jednotlivých tříd. Působí preventivně i proti ostrakizaci žáků se zdravotním či sociálním problémem, provádí také např. depistáž, metodickou, konzultační, intervenční a poradenskou činnost.

Školního psychologa doporučila školská poradenská zařízení ve 4 navštívených školách převážně pro 2. stupeň podpůrných opatření. Školní psycholog byl zařazen do 12. nebo 11. platové třídy, výjimečně byl financován i prostřednictvím faktury jako osoba samostatně výdělečně činná z prostředků školy, nikoliv z nárokových peněz na podpůrná opatření (tento školní psycholog byl pro jednoho žáka poskytován nad rámec doporučených podpůrných opatření). Dva školní psychologové pracovali na poloviční úvazek, jeden na celý úvazek a jeden jako zmíněná osoba samostatně výdělečně činná. Rozsah tohoto podpůrného opatření nebyl dodržen v jednom případě.

3.3.1.5 Další formy personální podpory

Přítomnost osobního asistenta je škola povinna na základě vyjádření školského poradenského zařízení umožnit, což znamená, že vytváří podmínky pro jeho působení, které však nefinancuje. Osobní asistent není zaměstnancem školy. Vykonává pro žáka činnosti (nebo s nimi pomáhá), které by mohl žák vykonávat sám, kdyby mu to rozsah a hloubka postižení dovolily. Pomáhá mu tedy řešit mnoho životně důležitých situací, které by žák sám s ohledem na své postižení nezvládl. Jde především o pomoc při vykonávání základních životních potřeb.

Osobní asistent byl navržen vyjádřením školského poradenského zařízení ve třech případech (ve dvou případech šlo o děti v předškolním vzdělávání ve 3. stupni podpůrných opatření, v jednom případě o žáka základního vzdělávání ve 4. stupni podpůrných opatření) v rámci vybraných kontrolovaných doporučení.

Podpůrná opatření *tlumočnick, přepisovatel, zdravotní pracovník a jiná osoba* nebyla doporučena v žádné z navštívených škol.

3.3.2 Požadavky na organizaci výuky ve škole

3.3.2.1 Úprava obsahu a očekávaných výstupů vzdělávání

Úprava obsahu byla v navštívených školách nejčastěji doporučována žákům ve 3. stupni podpůrných opatření (58,3 %). Rozsah tohoto podpůrného opatření korespondoval s doporučením školského poradenského zařízení v 96,6 % případů, v 3,4 % případů nebyl jeho rozsah dodržen.

Úprava očekávaných výstupů se rovněž nejčastěji týkala žáků ve 3. stupni podpůrných opatření (58 %). Její rozsah nebyl respektován ve 2,9 % případů – školy neměly očekávané výstupy upraveny, nebo jejich úprava neodpovídala doporučení školského poradenského zařízení. Upravené očekávané výstupy dle individuálních vzdělávacích plánů nebyly respektovány ve výuce pouze výjimečně.

3.3.2.2 Pedagogická intervence

Pedagogická intervence slouží zejména k podpoře vzdělávání žáka ve vyučovacích předmětech, kde je třeba posílit jeho vzdělávání, případně ke kompenzaci nedostatečné domácí přípravy na výuku. Rozsah je stanoven na 1 hodinu týdně.

Pedagogická intervence byla doporučena nejčastěji pro 2. stupeň podpůrných opatření (64,6 %). Ve většině případů (73,9 %) rozsah doporučené pedagogické intervence odpovídal 1 hodině týdně. V 18,6 % případů byl stanoven na 2 hodiny a v ostatních případech na více hodin.

V 3,4 % případů nebyl dodržen rozsah tohoto podpůrného opatření. Ve 2,3 % případů škola pedagogickou intervencí vůbec nerealizovala (v některých případech požádal zákonný zástupce o odklad tohoto opatření). V tomto případě byly školy upozorněny na nutnost realizovat podpůrná opatření v rozsahu stanoveném příslušnými doporučeními školských poradenských zařízení (školy přijaly odpovídající opatření ještě v průběhu realizace inspekční činnosti). V 1,1 % případů poskytovala škola pedagogickou intervencí nad rámec doporučeného rozsahu (aniž by však nárokovala její profinancování).

3.3.2.3 Předměty speciálně pedagogické péče

Předmět speciálně pedagogické péče je součástí školního vzdělávacího programu a je zajišťován pedagogickými pracovníky školy s rozšířenou kompetencí pro oblast speciální pedagogiky, speciálními pedagogy školy nebo školského poradenského zařízení, přičemž je zaměřen např. na nápravu logopedických obtíží, specifických poruch učení apod. Nejčastěji jde o předměty *logopedická péče a řečová výchova, zdravotní tělesná výchova, alternativní komunikace, znaková řeč, čtení a psaní Braillova písma, zraková stimulace*.

V navštívených školách byly *předměty speciálně pedagogické péče* doporučeny školskými poradenskými zařízeními nejčastěji v rozsahu 1 hodiny týdně (pro 84,8 % žáků) a týkaly se v největší míře 2. stupně podpůrných opatření (74,7 %).

Rozsah tohoto podpůrného opatření nebyl dodržen v 10,4 % případů. Ve 2,1 % případů škola podpůrné opatření poskytovala v menší míře, než bylo doporučeno (méně než 1 hodinu), přičemž finanční prostředky byly čerpány v odpovídajícím nižším rozsahu. Ve 4,2 % případů byla výuka předmětů speciálně pedagogické péče zahájena se zpožděním. V takovém případě budou finanční nároky uplatněny školou až po zahájení poskytování podpůrného opatření. Ve 4,2 % případů byly předměty speciálně pedagogické péče realizovány ve větším než doporučeném rozsahu, tedy nad rámec financovaných podpůrných opatření.

3.3.2.4 Speciálně pedagogická péče

Speciálně pedagogická péče není na rozdíl od předmětu stejného názvu samostatným předmětem, ale kompenzační či reedukační podporou speciálně pedagogické povahy (např. v oblasti logopedie).

Speciálně pedagogická péče byla doporučena v navštívených školách nejčastěji ve 2. a 3. stupni podpůrných opatření a nejčastěji v rozsahu 1 hodiny týdně. Ve všech případech realizovaný rozsah odpovídal rozsahu doporučenému.

3.3.2.5 Uzpůsobená forma komunikace

Mezi uzpůsobené formy komunikace patří augmentativní systémy komunikace (podporují existující, ale nedostatečné komunikativní schopnosti), alternativní systémy komunikace (náhrada mluvené řeči) a Braillovo písmo (speciální druh písma pro nevidomé).

Podpůrné opatření *uzpůsobená forma komunikace* bylo realizováno pro žáky ve 3. až 5. stupni podpůrných opatření, odpovídající doporučení bylo školským poradenským zařízením vydáno.

3.3.3 Pomůcky

3.3.3.1 Kompenzační pomůcky

Celková hodnota doporučených *kompenzačních pomůcek* v navštívených (běžných) školách u vybraných žáků činila 1 289 520 Kč, přičemž 69,6 % této částky připadlo na kompenzační pomůcky žáků v základním vzdělávání, 24,6 % na pomůcky dětí v předškolním vzdělávání a 5,8 % na pomůcky žáků ve středním vzdělávání.

Nejčastěji byly doporučovány pomůcky pro relaxaci (koberec, overball aj.), manipulační pomůcky pro podporu pozornosti (např. mačkácí míčky), pomůcky pro podporu sluchového vnímání a rozlišování, pomůcky pro rozvoj řeči a polohovací pytle. Kompenzační pomůcky se v největší míře týkaly žáků se specifickými poruchami chování, s narušenou komunikační schopností, se sluchovým postižením a oslabením sluchového vnímání a žáků s postižením tělesným.

Pouze v 9,3 % případů nebylo potřeba kupovat novou pomůcku, neboť ji škola zakoupila již v minulosti, nebo ji nebylo třeba pořizovat z jiných důvodů (např. odchod žáka ze školy, nesouhlas s pomůckou ze strany zákonných zástupců apod.). Školy tak na nákup pomůcek v těchto případech finanční prostředky v celkové hodnotě 102 400 Kč nepožadovaly. Nové kompenzační pomůcky tedy byly pořizovány v 90,7 % případů.

Za nově zakoupené kompenzační pomůcky školy zaplatily v 34,2 % případů méně, než byla doporučená cena. Školy totiž dokázaly zajistit pomůcky levněji, protože ceny na trhu často nekorespondují s cenami doporučenými dle normované finanční náročnosti. Ušetřené prostředky zůstaly školám k dispozici a používaly je pro dofinancování těch pomůcek a vybavení, u kterých je reálná cena naopak vyšší než cena doporučená. Zůstává tedy k dořešení, zda je taková praxe akceptovatelná. V 10,6 % případů pak školy zaplatily více a v 35,7 % případů částka zhruba odpovídala doporučené ceně. V ostatních případech (19,6 %) nebyla pořizovací cena známa (škola bude pomůcku teprve objednávat, prostředky školy obdržely jen v případech, kdy již zahájily kroky k jejich zajištění).

Tabulka č. 5 Nejčastěji pořizované kompenzační pomůcky a odlišnosti v jejich cenách

Pomůcka	Doporučená cena	Četnost	Průměrná cena	Počet dražších pomůcek	Průměrná cena dražší pomůcky	Počet pomůcek s odpovídající cenou*)	Počet levnějších pomůcek	Průměrná cena levnější pomůcky
F.III.1.1 Pomůcky pro relaxaci (koberec, overball aj.)	3 500	42	3 328	4	8 297	21	17	1 991
A.II.1.1 Pomůcky pro podporu sluchového vnímání a rozlišování	1 000	31	1 061	6	2 191	14	11	513
F.II.1.1 Manipulační pomůcky pro podporu pozornosti (např. mačkáací míčky)	500	28	338	4	588	6	18	230
A.III.1.1 Pomůcky pro podporu sluchového vnímání a rozlišování	1 000	27	1 177	3	4 325	11	13	605
C.III.1.2 Pomůcky pro rozvoj řeči	2 000	18	1 858	2	2 821	10	6	1 304
D.III.1.4 Polohovací pytle	8 000	18	5 478	–	–	8	10	3 450
D.III.1.2 Židle (sedačka) pro žáky, kteří potřebují podporu sedu	10 000	11	9 539	2	20 000	2	7	6 418
F.III.1.2 Pomůcky pro organizaci času, prostoru a postupu práce	1 500	10	1 201	1	2 481	4	5	702

*) odpovídající cena \pm 5 %

Celkově školy ve sledovaném období zakoupily kompenzační pomůcky za 873 543,70 Kč, čímž v celkovém součtu ušetřily z doporučené ceny 8,8 % (84 076,30 Kč, které školám zůstaly jako disponibilní prostředky v jejich rozpočtech).

Při posuzování doporučených a skutečně nakoupených pomůcek bylo zjištěno, že v 1,6 % případů kompenzační pomůcky neodpovídaly doporučením školského poradenského zařízení. Pomůcky byly např. zakoupeny se zpožděním nebo v nedostatečné míře, přičemž finanční prostředky byly čerpány v plném rozsahu.

3.3.3.2 Speciální učebnice a pomůcky

Školská poradenská zařízení doporučovala *speciální učebnice a pomůcky* jako jedno z nejčastějších podpůrných opatření (podobně často byl doporučován asistent pedagoga) a jejich celková doporučená cena u vybraných žáků dosáhla 1 759 170 Kč. Z toho více než dvě třetiny připadly na speciální učebnice a pomůcky žáků v základním vzdělávání, 26,7 % na pomůcky dětí v předškolním vzdělávání a 5,8 % na učebnice a pomůcky ve středním vzdělávání.

V 14,2 % případů měly školy k dispozici speciální učebnici či pomůcku z dřívější doby a nebylo nutné je pořizovat nově. Školy tak v těchto případech finanční prostředky v hodnotě 252 720 Kč nepožadovaly. Nové speciální učebnice a pomůcky byly žákům pořizovány v necelých 86 % případů.

V souladu s doporučeními školy nejčastěji zakoupily speciální didaktické (manipulační) pomůcky pro výuku čtení a psaní, speciální učebnice pro výuku žáků s mentálním postižením, speciální učebnice pro výuku čtení, pracovní materiály pro rozvoj koncentrace pozornosti a pomůcky pro rozvoj řečových funkcí a nácvik jazykových kompetencí ve všech jazykových rovinách.

V případě, že školy pořizovaly nové speciální učebnice či pomůcky, byla v 35,3 % škol jejich pořizovací cena nižší než cena doporučená. Obdobně jako v případě kompenzačních pomůcek, ceny na trhu mnohdy příliš nekorespondovaly s cenami doporučenými. Ušetřené prostředky si

školy ponechaly a využily je pro nákup dalších pomůcek nebo pomůček, jejichž doporučená cena je nižší než cena, za niž pomůcku ve skutečnosti pořídili. V 32,1 % případů byla pořizovací cena přibližně stejná jako cena doporučená a v 15,2 % případů pořizovací cena cenu doporučenou přesáhla. V ostatních případech (17,5 %) nebyla pořizovací cena speciálních učebnic a pomůček známa (budou teprve objednány).

Tabulka č. 6 Nejčastěji pořizované speciální učebnice a pomůcky a odlišnosti v jejich cenách

Pomůcka	Doporučená cena	Četnost	Průměrná cena pořizovací pomůcky	Počet dražších pomůček	Průměrná cena dražší pomůcky	Počet pomůček s odpovídající	Počet levnějších pomůček	Průměrná cena levnější pomůcky
G.II.2.3 Speciální didaktické (manipulační) pomůcky pro výuku čtení a psaní	300	61	370	23	568	23	15	174
G.II.2.6 Speciální učebnice pro výuku čtení	500	40	551	10	1 021	11	19	282
B.III.2.8 Speciální učebnice pro výuku žáků s mentálním postižením	3 000	34	2 365	1	4 666	13	20	1 842
A.III.2.1 Pomůcky pro rozvoj řečových funkcí a nácvik jazykových kompetencí ve všech jazykových rovinách	5 000	26	3 692	1	7 050	10	15	2 599
G.II.2.8 Pracovní materiály pro rozvoj koncentrace pozornosti	500	24	407	4	710	7	13	266
F.II.2.3 Pracovní sešity pro nácvik pozornosti	500	23	433	5	626	6	12	319
B.III.2.2 Názorné didaktické pomůcky pro výuku matematiky	1 000	20	1 030	6	1 712	5	9	593
F.II.2.2 Přehledy učiva	500	19	452	4	624	8	7	300
G.II.2.1 Speciální didaktické (manipulační) pomůcky pro výuku matematiky	500	19	579	6	1 212	4	9	192
A.III.2.2 Pomůcky pro rozvoj myšlení, paměti, pozornosti	2 000	17	1 611	1	3 491	8	8	966
B.III.2.1 Názorné didaktické pomůcky pro výuku čtení a psaní	1 000	16	937	2	1 293	6	8	565
B.III.2.6 Speciální didaktické pomůcky pro rozvoj jemné motoriky a vizuomotorické koordinace	2 000	15	2 001	1	2 199	11	3	1 308
E.III.2.2 Soubor pomůček pro nácvik sociálních dovedností	2 000	12	1 456	–	–	7	5	705
G.III.2.3 Speciální didaktické (manipulační) pomůcky pro výuku čtení a psaní	700	12	732	1	2 367	5	6	488
G.III.2.6 Speciální učebnice pro výuku čtení	300	12	266	1	327	8	3	152
A.II.2.2 Pomůcky pro rozvoj myšlení, paměti a pozornosti	2 000	11	2 044	4	2 505	4	3	1 487
E.II.2.1 Laminátor a laminovací fólie	4 000	11	3 452	2	4 348	4	5	2 635
G.II.2.4 Čtecí záložka, čtecí okénko	50	11	51	–	–	6	5	53
A.III.2.3 Speciální učební materiály na rozvoj čtení	3 000	10	2 470	1	3 280	5	4	1 606
B.III.2.3 Názorné didaktické manipulační pomůcky pro výuku naukových předmětů	2 000	10	1 816	3	3 052	3	4	752
G.III.2.1 Speciální didaktické (manipulační) pomůcky pro výuku matematiky	2 000	10	1 720	3	2 708	4	3	394

*) odpovídající cena \pm 5 %

Celkově školy ve sledovaném období zakoupily speciální učebnice a pomůcky za 1 013 294 Kč, čímž v celkovém součtu ušetřily z doporučené ceny 15,7 % (189 106 Kč). Jak bylo uvedeno výše, tyto prostředky si školy ponechávají a využívají je zejména pro nákup pomůcek, na které naopak normované prostředky nepostačují.

Při kontrole doporučených a skutečně nakoupených speciálních učebnic bylo zjištěno, že v 1 % případů speciální učebnice a pomůcky neodpovídaly doporučením školského poradenského zařízení. Smysl doporučení školského poradenského zařízení tak nebyl naplněn, případně byl naplněn jen částečně, nicméně školy v těchto případech získané prostředky nevracely.

3.3.3.3 Softwarové a IT vybavení

Školská poradenská zařízení doporučila u vybraných žáků *softwarové a IT vybavení* v hodnotě 1 459 500 Kč. Z této částky bylo 71,3 % prostředků doporučeno žákům s potřebou podpůrných opatření v základním vzdělávání, 17,2 % dětem v předškolním vzdělávání a 11,5 % žákům ve středním vzdělávání.

Nejčastěji byl školským poradenským zařízením doporučován výukový software, PC/tablet a notebook. V největší míře byla tato podpůrná opatření zajišťována pro žáky se specifickými poruchami učení, s mentálním postižením, se specifickými poruchami chování a s poruchami autistického spektra.

V 12,4 % kontrolovaných případů měly již školy vybavení k dispozici a nemusely pořizovat nové (z toho v 5,7 % případů žáci pomůcku sdíleli). V těchto případech školy nepožadovaly finanční prostředky v celkové hodnotě 139 500 Kč. Nová pomůcka tak byla pořizována v 87,6 % případů.

V případech, kdy školy pomůcku zakoupily nově, za ni zaplatily v 34,1 % případů nižší než doporučenou cenu, v 10,6 % případů zaplatily vyšší cenu a v 35,9 % pořizovací cena zhruba odpovídala doporučené. V 19,4 % nebyla cena dosud známa (škola bude pomůcku teprve pořizovat). Celkově školy ve sledovaném období dosud zakoupily softwarové a IT vybavení za 948 253 Kč, čímž v celkovém součtu ušetřily z doporučené ceny 8,5 % (87 747 Kč). Zakoupená pomůcka ve všech případech korespondovala s doporučením školského poradenského zařízení.

Tabulka č. 7 Nejčastěji pořizované softwarové a IT vybavení a odlišnosti v jeho cenách

Pomůcka	Doporučená cena	Četnost	Průměrná cena	Počet dražších pomůcek	Průměrná cena dražší pomůcky	Počet pomůcek s odpovídající cenou ^{*)}	Počet levnějších pomůcek	Průměrná cena levnější pomůcky
G.II.3.1 Výukový software	1 500	20	2 309	5	4 812	14	1	1 260
B.III.3.1 Výukový software	5 000	16	4 568	1	7 560	10	5	3 141
F.III.3.1 Výukový software	5 000	10	4 655	2	6 218	4	4	3 524
E.III.4.1 Tablet	8 000	7	7 115	–	–	2	5	6 646
F.III.4.1 Tablet	8 000	7	7 634	2	8 790	2	3	6 536
G.III.3.1 Výukový software	4 000	5	3 231	–	–	2	3	2 736
G.III.4.1 Notebook	15 000	5	13 161	–	–	2	3	11 938

^{*)} odpovídající cena ± 5 %

3.4 Kvalita podpory prostřednictvím asistenta pedagoga

Tato podkapitola uvádí podrobnější informace o asistentech pedagoga působících v navštívených školách, které byly získány prostřednictvím inspekční činnosti na místě a také prostřednictvím dotazníků zadávaných asistentům pedagoga, učitelům a ředitelům škol.

V navštívených mateřských, základních a středních školách působilo 1 272 asistentů pedagoga, z toho 1 056 bylo v režimu § 5 odst. 1 vyhlášky č. 27/2016 Sb. (nově přiznané podpůrné opatření s normovanou finanční náročností), přičemž 28 % z nich představovali sdílení asistenti.

3.4.1 Základní informace o asistentovi pedagoga

Asistenti pedagoga byli prostřednictvím dotazníku nejprve požádáni, aby uvedli základní informace o své osobě, jako je pohlaví, věk, vzdělání, pracovní zkušenosti či informace o tom, v jakých třídách působí.

Tabulka č. 8 Nejvyšší dosažené vzdělání – podíl asistentů pedagoga (v %)

Dosažené vzdělání	MŠ	ZŠ	SŠ
Základní vzdělání	0,0	0,9	0,0
Střední vzdělání bez maturitní zkoušky	15,9	5,5	6,3
Střední vzdělání s maturitní zkouškou	59,2	56,9	62,5
Vyšší odborné vzdělání	6,3	8,2	0,0
Vysokoškolské vzdělání – bakalářský stupeň	6,8	10,3	9,4
Vysokoškolské vzdělání – magisterský stupeň	12,6	18,3	21,9

Mezi asistenty pedagoga převažovali lidé se středoškolským maturitním vzděláním (okolo 60 %), druhým nejčastějším bylo v základních a středních školách vysokoškolské vzdělání magisterského stupně a v případě mateřských škol střední vzdělání bez maturitní zkoušky.

Tabulka č. 9 Kvalifikace na pozici asistenta pedagoga – podíl asistentů pedagoga (v %)

Kvalifikace	MŠ	ZŠ	SŠ
Kurz Studium pro asistenty pedagoga	40,8	43,3	43,8
Kurz Studium pedagogiky	2,1	3,1	0,0
Pedagogický obor na střední škole	15,7	12,9	9,4
Pedagogický obor na vyšší odborné škole	4,7	3,5	0,0
Pedagogický obor na vysoké škole	13,6	19,4	21,9
Pedagogicky zaměřený kurz CŽV (celoživotního vzdělávání) na vysoké škole	3,1	6,2	6,3
Kvalifikaci na pozici asistenta pedagoga jsem zatím nezískal/a	19,9	11,6	18,8

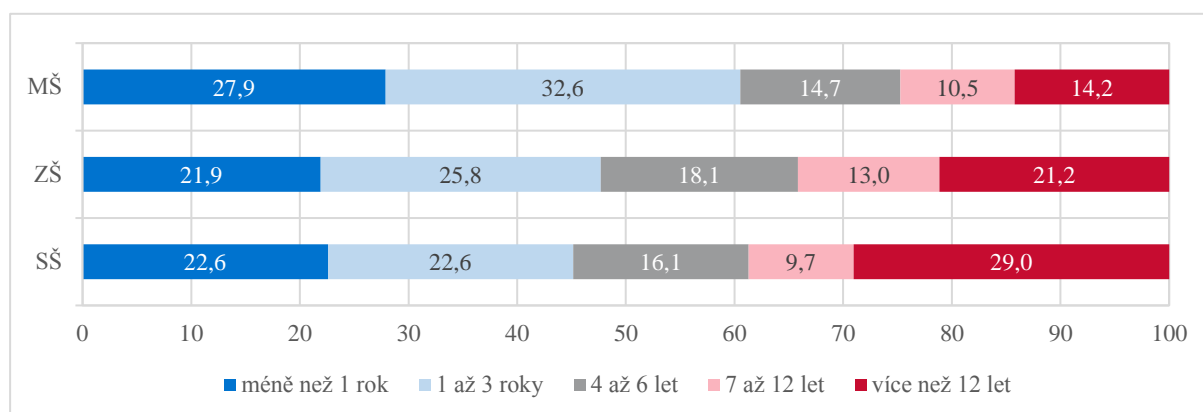
Nejvyšší podíl asistentů pedagoga získal kvalifikaci pro tuto pozici v kurzu *Studium pro asistenty pedagoga* (standardizovaný vzdělávací program v rozsahu nejméně 120 hodin). Podobný podíl asistentů měl nějaký druh pedagogického vzdělání (na SŠ, vyšších odborných školách, vysokých školách nebo v rámci celoživotního vzdělávání). Nezanedbatelný podíl asistentů dosud kvalifikaci pro práci asistenta pedagoga nezískal (má např. středoškolské nebo vysokoškolské vzdělání nepedagogického zaměření a dosud neabsolvoval celoživotní vzdělávání zaměřené na pedagogiku, studium pedagogiky nebo studium pro asistenty pedagoga).

Nejvíce asistentů pedagoga patřilo mezi začínající do 1 roku praxe v pozici asistenta pedagoga, případně měli 1 až 3 roky praxe jako asistenti pedagoga. Zbývající asistenty (přibližně šestinu

v MŠ, více než čtvrtinu v ZŠ a třetinu v SŠ) tak lze označit za zkušené asistenty s dlouhodobější praxí.

Situaci z hlediska celkové délky pedagogické praxe zobrazuje graf č. 2.

Graf č. 2 Celková délka pedagogické praxe (nejen na pozici asistenta) – podíl asistentů pedagoga (v %)



Následující tabulka uvádí, na základě jakého pracovněprávního vztahu byl asistent pedagoga v navštívených školách zaměstnán.

Tabulka č. 10 Asistent pedagoga je zaměstnán na základě – podíl asistentů pedagoga (v %)

Druh smlouvy/dohody	MŠ	ZŠ	SŠ
Smlouvy na dobu neurčitou	10,0	19,6	12,5
Smlouvy na dobu určitou (v délce kratší než 12 měsíců)	17,9	21,3	34,4
Smlouvy na dobu určitou (v délce 12 měsíců a více)	69,5	57,3	53,1
Dohody o pracovní činnosti nebo dohody o provedení práce	2,6	1,9	0,0

Přestože smlouva na dobu určitou musí být podle zákona č. 563/2004 Sb., o pedagogických pracovnících, uzavřena na nejméně 12 měsíců a může být prodloužena nejvýše dvakrát, přibližně pětina asistentů pedagoga v mateřských a základních školách a více než třetina asistentů ve středních školách uvedla, že je zaměstnána na dobu kratší než 12 měsíců. K takovým situacím dochází především v případě, že je asistent pedagoga doporučen v průběhu školního roku (např. pro žáka v 9. ročníku se skutečně může jednat pouze o období několika měsíců). Zákon pak reaguje především na situaci učitelů, aby nedocházelo k jejich propouštění v období letních prázdnin, reálná potřeba podpory asistenta pedagoga se však může odlišovat.

V základních školách jsou asistenti pedagoga nejčastěji zaměstnáni na poloviční nebo tříčtvrtinový úvazek (na pozici asistenta pedagoga). Často pak dochází k situacím, kdy je částečný úvazek asistenta pedagoga do plného úvazku doplňován jinak, např. úvazkem vychovatele ve školní družině. Tato činnost však již není financována z normované finanční náročnosti pro asistenta pedagoga, ale z jiných prostředků školy, nezřídka z finančních prostředků určených na platy pedagogických pracovníků. Celým úvazkem na této pozici disponuje pětina asistentů pedagoga. V mateřských školách je to v největší míře poloviční nebo celý úvazek, ve středních školách převažuje celý úvazek. Asistenti pedagoga jsou nejčastěji zařazeni v 8. a 7. platové třídě, ve středních školách je pak častá také 6. platová třída.

Převážná většina asistentů působí v běžné třídě běžné školy (MŠ 84,2 %, ZŠ 92,9 %, SŠ 68,8 %). Podporu poskytují především žákům se zdravotním postižením (v MŠ a SŠ nejčastěji dětem a žákům s poruchami autistického spektra, dále v MŠ a ZŠ dětem a žákům se specifickými poruchami chování a pozornosti, v MŠ navíc dětem s narušenou komunikační

schopností a v ZŠ žákům se specifickými poruchami učení). V případě, že pracují se žáky s potřebou podpory z důvodu odlišných kulturních a životních podmínek, jde v mateřských, základních i středních školách nejčastěji o děti a žáky s nedostatečnou podporou vzdělávání v rodinném prostředí, ve středních školách jsou to dále žáci v pěstounské nebo ústavní výchově, žáci - cizinci a žáci s nedostatečnou znalostí vyučovacího jazyka.

3.4.2 Činnosti asistenta pedagoga

Hlavním předmětem zájmu zjišťování zaměřeného na pozici asistentů pedagoga byla samotná činnost asistentů pedagoga, a to nejen z hlediska forem přímé a nepřímé podpory žáků se SVP, ale také způsobu přípravy hodiny a spolupráce s vyučujícím.

Asistenta pedagoga má v některé ze svých hodin k dispozici 48,6 % dotázaných učitelů v základních školách, 25,2 % učitelů v mateřských školách, ale jen 8 % ve středních školách. Odpovědi na otázky týkající se práce asistentů tak uváděli pouze učitelé, kteří mají s asistenty pedagoga aktuálně přímou zkušenost.⁷ Současně odpovědi na otázky týkající se činnosti asistentů pedagoga poskytovali sami asistenti a jejich činnost byla také sledována přímo Českou školní inspekcí v hospitovaných hodinách.

Tabulka č. 11 Využívaný způsob přípravy vyučovací hodiny – podíl asistentů pedagoga/učitelů (v %)

Příprava hodiny	MŠ		ZŠ		SŠ	
	AP	Učitel	AP	Učitel	AP	Učitel
Vyučující připravuje hodinu zcela sám bez spolupráce s asistentem pedagoga.	9,6	11,6	23,7	27,9	28,1	44,3
Vyučovanou hodinu připravuje asistent pedagoga společně s vyučujícím (učitel určuje AP úkoly).	66,5	71,1	55,6	62,2	50,0	29,5
Asistent pedagoga s vyučujícím konzultuje téma, případně rámcový průběh vyučované hodiny, konkrétní příprava je v kompetenci asistenta pedagoga.	19,7	16,3	19,2	9,3	21,9	19,9
Příprava vzdělávání žáka (žáků) se SVP je plně v kompetenci asistenta pedagoga, bez instrukcí vyučujícího.	4,3	1,0	1,5	0,7	0,0	6,3

V navštívených mateřských, základních a dle asistentů pedagoga i ve středních školách převažuje při přípravě na vyučovací hodinu spolupráce učitele s asistentem pedagoga, přičemž dominantní roli hraje v tomto případě učitel. Ve středních školách pak často hodinu připravuje sám učitel, bez spolupráce s asistentem pedagoga. Z dalšího členění pak vyplývá, že učitelé na 1. stupni častěji ve srovnání s učiteli na 2. stupni probírají s asistentem pedagoga průběh hodiny a určují mu jeho úkoly (71,4 % na 1. stupni, 56,5 % na 2. stupni).

Situace, kdy příprava vzdělávání žáka se speciálními vzdělávacími potřebami je plně v kompetenci asistenta pedagoga (bez instrukcí vyučujícího), jsou spíše výjimečné a mělo by k nim docházet co nejméně. Přesto podle přibližně pětiny asistentů pedagoga je aktivita při přípravě vzdělávání žáka se SVP ponechávána na nich a učitel poskytuje asistentovi informace pouze rámcově.

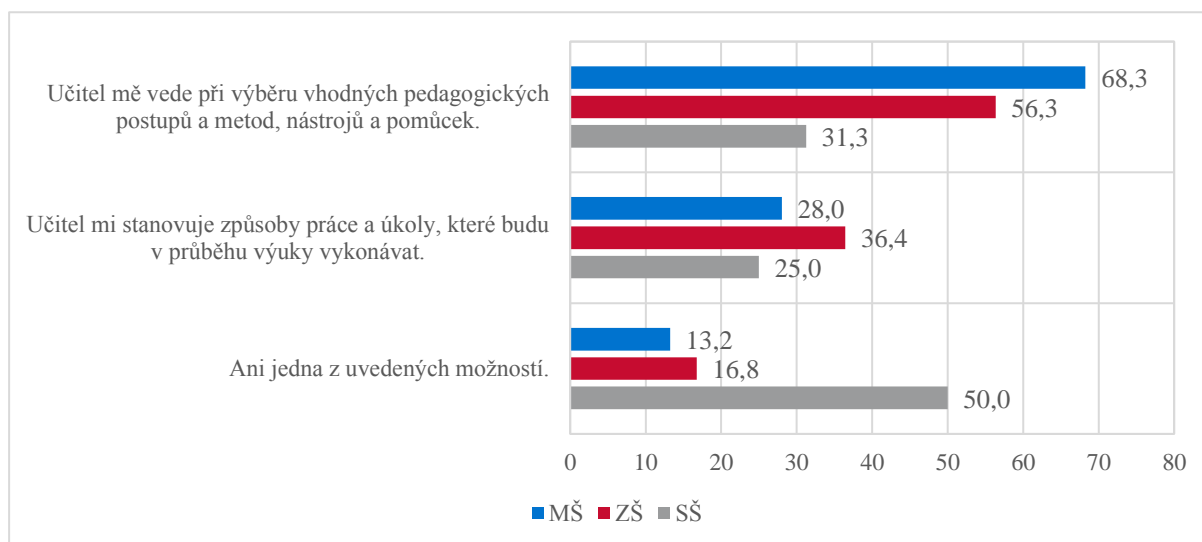
Z tabulky jsou patrné rozdíly mezi názory asistentů pedagoga a učitelů, a to zejména v základních a středních školách. Zatímco v základních školách se vyšší podíl asistentů oproti učitelům domnívá, že příprava vzdělávání žáka se speciálními vzdělávacími potřebami je na asistentovi ponechávána ve větší míře, ve středních školách si vyšší podíl asistentů myslí, že na přípravě spolupracuje s učitelem ve větší míře, než uvádějí učitelé (větší rozdíly ve středních

⁷ Tj. 394 učitelů v mateřských, 1 963 učitelů v základních a 186 učitelů ve středních školách.

školách však mohou být ovlivněny také nízkým počtem asistentů pedagoga zapojených do šetření).

Podle vyhlášky č. 27/2016 Sb. pracuje asistent pedagoga podle potřeby se žákem nebo s ostatními žáky třídy *podle pokynů jiného pedagogického pracovníka a ve spolupráci s ním*. Předpokládá se tedy, že učitel asistenta pedagoga při výuce vede. Jak podporu učitele vnímají dotázaní asistenti pedagoga, uvádí následující graf.

Graf č. 3 Podpora asistenta pedagoga učitelem některou z uvedených forem – podíl asistentů pedagoga (v %)

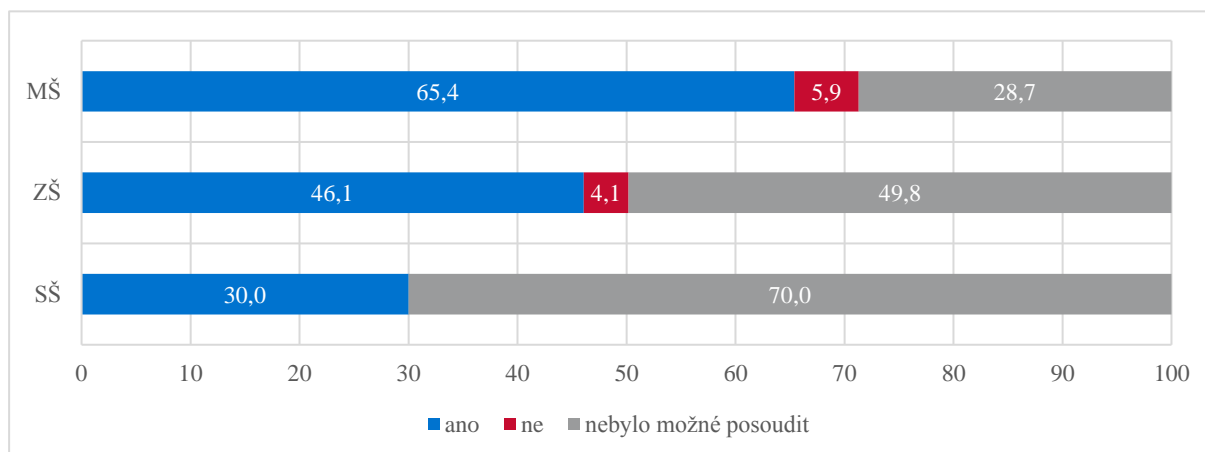


Velká část asistentů pedagoga v mateřských a základních školách je při výběru vhodných pedagogických postupů, metod, nástrojů a pomůcek vedena učitelem, zatímco z hlediska volby způsobů práce a úkolů, které budou vykonávat, je podpora učiteli poskytována již výrazně nižšímu podílu asistentů pedagoga.

Ve středních školách polovina asistentů žádnou z uvedených forem podpory ze strany učitele nezaznamenala. To koresponduje s výše uvedeným zjištěním, že velká část učitelů ve středních školách asistenty pedagoga nezapojuje do přípravy výuky, i s údaji v tabulce č. 12 pojednávajícími o roli asistenta pedagoga při výuce.

Následující graf uvádí první z výše zmíněných forem podpory asistenta pedagoga, kterou zjišťovala Česká školní inspekce v rámci hospitací.

Graf č. 4 Učitel vedl odborně správně asistenta pedagoga při výběru vhodných pedagogických postupů a metod, nástrojů a pomůcek – podíl hodin (v %)



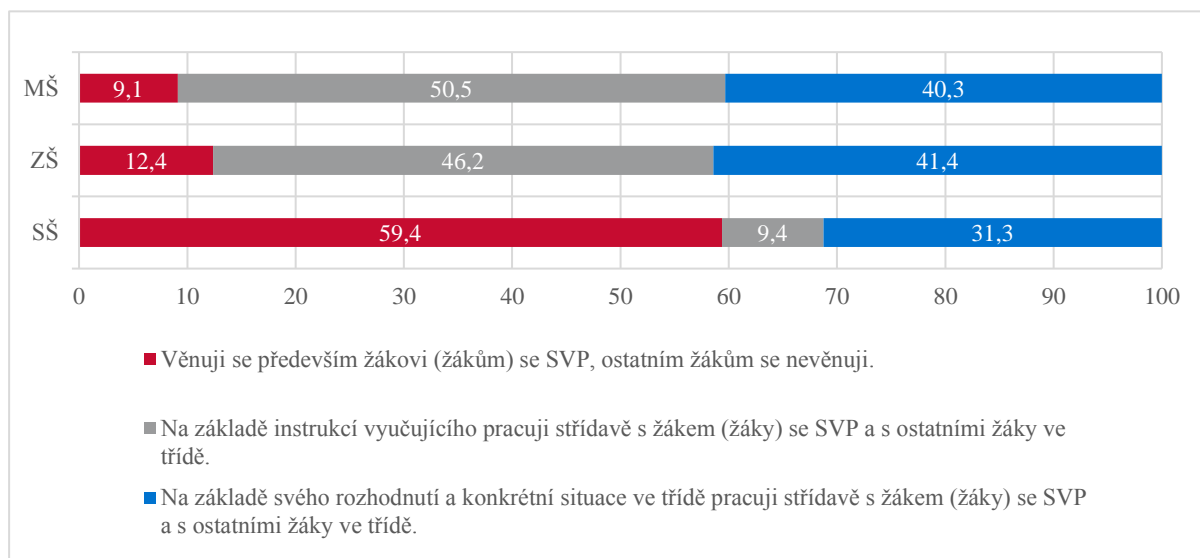
Nejvíce učitelů správně vedlo asistenty při vzdělávání v mateřských školách, v základních školách to byla již méně než polovina (resp. 51,5 % na 1. stupni a 36,7 % na 2. stupni) a ve středních školách necelá třetina učitelů. Ve velkém podílu hodin nebylo možné činnost učitele v tomto ohledu posoudit – z navštívené výuky nebyly takové činnosti patrné, což ovšem neznamená, že by k nim nemohlo docházet např. před hodinou nebo při společné přípravě učitele a asistenta pedagoga na výuku.

Tabulka č. 12 Průběh vyučovací hodiny – podíl učitelů/hospitací (v %)

Průběh hodiny	MŠ		ZŠ		SŠ	
	Učitel	Hospitace	Učitel	Hospitace	Učitel	Hospitace
Vzdělávání žáka (žáků) se SVP je zcela v kompetenci asistenta pedagoga, učitel se věnuje ostatním žákům.	12,5	16,6	8,3	18,9	9,0	10,0
Ve vyučované hodině učitel pracuje střídavě se žákem (žáky) se SVP a s ostatními žáky ve třídě.	74,2	77,8	74,5	52,0	53,4	32,5
Ve vyučovací hodině vzdělává žáka (žáky) se SVP jen učitel, role asistenta pedagoga je jen pomocná.	13,3	5,6	17,2	29,1	37,6	57,5

V navštívených mateřských a základních školách převažovala situace, kdy učitel pracoval střídavě se žákem (žáky) se SVP a s ostatními žáky ve třídě, přičemž v navštívených hodinách na 1. stupni ZŠ to bylo významně častěji než na 2. stupni (59,5 % vs. 39,3 %). V základních školách však byla taková situace pozorována při hospitacích výrazně méně, než se učitelé domnívali. Častěji tak byla zaznamenána situace, kdy žáka se SVP vzdělával především učitel a v kompetenci asistenta byly ponechány pouze podpůrné činnosti. Obě tyto situace lze považovat za správné. V hospitované výuce pak byly v necelé pětina hodin v ZŠ zaznamenány situace, kdy vzdělávání žáka se SVP bylo zcela ponecháno na asistentovi pedagoga, což je naopak nežádoucí. Ve středních školách pak necelé dvě pětiny učitelů vnímají roli asistenta pedagoga pouze jako pomocnou a sebe označili za hlavní osobu, která žáka se SVP vzdělává – v navštívených hodinách k tomu docházelo v ještě větší míře (v necelých třech pětinách hodin).

Graf č. 5 Poměr práce asistenta pedagoga s žákem (žáky) se SVP a ostatními žáky ve třídě – podíl asistentů pedagoga (v %)



Jak bylo uvedeno výše, asistent pedagoga by neměl pracovat pouze se žákem se SVP, ale podle potřeby by se měl věnovat i ostatním žákům ve třídě. Zatímco v mateřských a základních školách vypověděl jen malý podíl asistentů pedagoga, že se věnuje pouze žákovi/žákům se SVP a nikoliv ostatním žákům (což zhruba koresponduje s názorem učitelů – viz předchozí tabulka), ve středních školách se pouze žákům se SVP věnuje vysoký podíl (59,4 %) asistentů pedagoga. U ostatních asistentů pedagoga, kteří se nevěnují pouze dětem se SVP, v mateřských školách mírně převažuje situace, kdy pracují střídavě s dítětem se SVP a s ostatními dětmi a jsou k tomu instruováni vyučujícími. V základních školách je podíl asistentů, kteří pracují jak se žákem se SVP, tak s ostatními žáky, ať už na základě instrukcí vyučujícího, nebo na základě vlastního rozhodnutí, vyrovnanější. Naopak ve středních školách převažuje u těchto asistentů vlastní rozhodování. Tato zjištění opět podporují tvrzení o nízké míře spolupráce mezi asistenty pedagoga a vyučujícími ve středních školách.

Tabulka č. 13 Formy přímé podpory žáka se SVP – podíl hospitací* (v %)

Formy přímé podpory	MŠ			ZŠ			SŠ		
	AP	Učitel i AP	Učitel	AP	Učitel i AP	Učitel	AP	Učitel i AP	Učitel
Pomoc se zápisy a s pomůckami / Pomoc při manipulaci s předměty a s pomůckami	51,6	47,5	0,9	76,3	21,4	2,3	74,2	19,4	6,5
Pomoc při orientaci v prostoru třídy, při cvičení apod.	46,6	51,4	2,1	–	–	–	–	–	–
Podpora pozornosti	37,2	61,3	1,6	52,0	45,1	3,0	48,7	38,5	12,8
Podpora při vypracovávání úkolů	36,8	60,0	3,2	51,2	46,2	2,5	51,4	31,4	17,1
Podpora aktivizace žáka	32,3	65,2	2,4	35,9	59,9	4,2	44,4	41,7	13,9
Podpora očekávaného chování žáka, podpora vytváření sociálních dovedností	28,5	70,3	1,2	33,3	62,8	3,9	41,4	44,8	13,8
Kontrola porozumění úkolům	26,8	65,3	7,9	31,1	58,5	10,4	29,7	35,1	35,1
Procvičování učiva/činností	41,8	55,4	2,8	28,1	58,5	13,4	25,7	42,9	31,4
Dovysvětlení nové látky / Opakované vysvětlování nových jevů, poznatků či postupů	25,7	66,0	8,3	18,5	56,3	25,2	16,0	64,0	20,0
Hodnocení žáka	10,8	72,9	16,3	2,7	34,8	62,5	3,8	26,9	69,2
Výklad nového učiva / Vysvětlení nových jevů, poznatků či postupů	5,6	58,6	35,9	2,3	11,2	86,5	0,0	23,1	76,9

* Podíly jsou uvedeny pouze z hodin, ve kterých se takové činnosti vyskytly.

Na úvod je třeba uvést, že nové učivo by měl vykládat vždy pouze učitel, zatímco asistent pedagoga může učiteli pomáhat při opakování či procvičování již probrané látky. Asistent pedagoga by dále neměl samostatně podporovat očekávané chování žáků nebo je podporovat při vypracovávání úkolů. Také by neměl být jediný, kdo žáka hodnotí. Naopak do činností učitele nespadá pomoc se zápisy a pomůckami nebo při manipulaci s předměty, to je úkol asistenta pedagoga.

Z tabulky č. 13 je však patrné, že v nezanedbatelném podílu hodin asistenti pedagoga samostatně žáky podporovali při vypracování úkolů, podporovali očekávané chování nebo se podíleli na výkladu nového učiva.

Asistenti pedagoga v mateřských školách v největší míře samostatně pomáhali dětem se SVP s manipulací s předměty a pomůckami, při orientaci v prostoru třídy, procvičování činností a poskytovali podporu pozornosti. Učitel především vysvětloval nové jevy, poznatky a postupy a hodnotil děti se SVP (z velké části na tom však spolupracoval s asistentem). Celkově na všech činnostech spolupracovali učitelé s asistenty v největší míře oproti základním a středním školám. Činnosti pozorované při hospitacích odpovídaly více reportovanému stavu ze strany asistentů pedagoga než výpovědím učitelů, kteří vnímali svůj podíl na uvedených činnostech jako významnější a samostatnou práci asistentů podhodnocovali.

V základních školách asistenti pedagoga nejčastěji pomáhali žákům se SVP při psaní zápisů, při práci s pomůckami, s podporou pozornosti a při vypracovávání úkolů. Na 2. stupni ZŠ byla podpora pozornosti, aktivizace žáka, očekávaného chování žáka a kontrola porozumění úkolům častěji ponechávána výhradně na asistentovi pedagoga ve srovnání s hodinami na 1. stupni. Podobně jako v mateřských školách učitelé vykládali zejména nové učivo a hodnotili žáky se

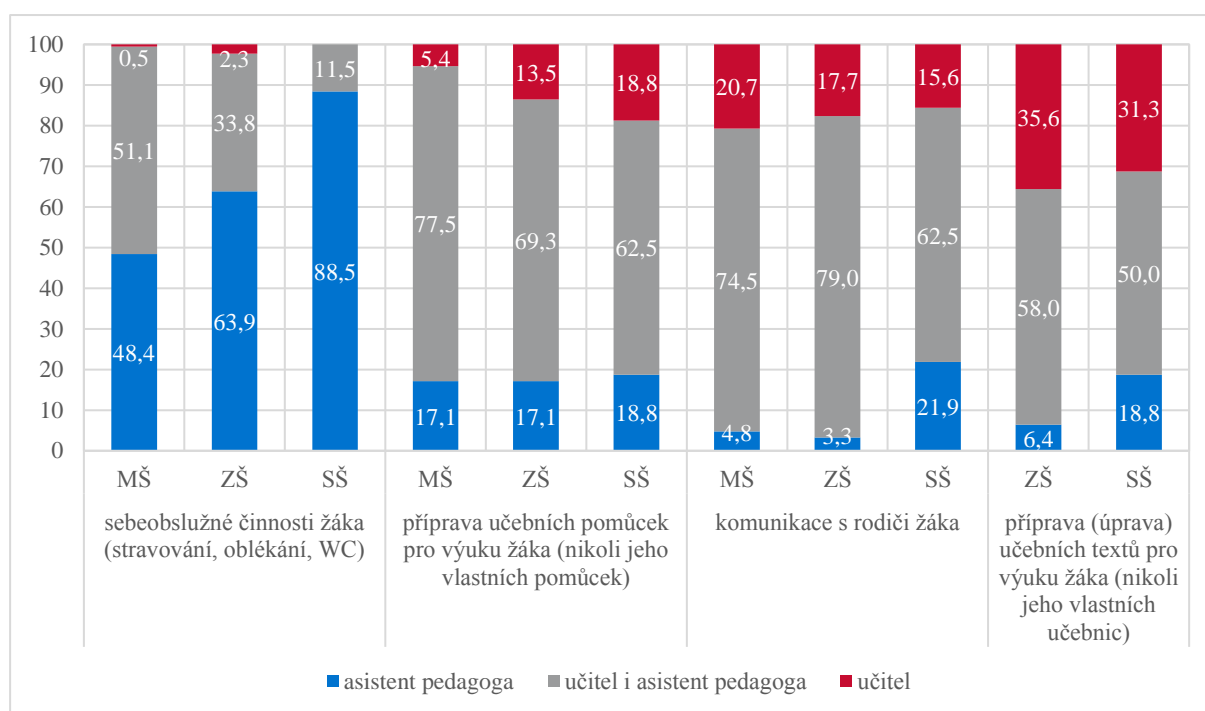
SVP (hodnocení výhradně ze strany učitelů bylo na 2. stupni zaznamenáno ve větší míře oproti 1. stupni, kde do něj byli častěji zapojeni také asistenti pedagoga), na dodatečném vysvětlování nové látky se již podíleli výrazněji také asistenti pedagoga. A stejně jako v mateřských školách učitelé samostatnou práci asistentů ohodnotili nižšími podíly, než bylo zaznamenáno Českou školní inspekcí při hospitacích i než uváděli sami asistenti pedagoga.

Asistenti pedagoga ve středních školách podporovali žáky se SVP podobnými formami a v podobné míře jako asistenti pedagoga v základních školách, výraznější zde však byla samostatná role učitele. Asistenti pedagoga uváděli častěji, než bylo pozorováno, pomoc žákům se zápisy a pomůckami – v této činnosti spatřovali svou hlavní úlohu (učitel sám bez pomoci asistenta ji dle jejich názoru neprovádí). I v případě středních škol učitelé samostatnou roli asistentů pedagoga v pomoci žákům se SVP mírně podhodnocovali, stejně tak však asistenti pedagoga uváděli samostatnou podporu učitelů v menší míře, než bylo zjištěno z hospitací.

Při srovnání je však třeba vzít v potaz, že Česká školní inspekce hodnotila pouze hospitovanou výuku, zatímco učitelé i asistenti pedagoga mohli uvažovat delší časové období a zkušenosti s různými učiteli/asistenty pedagoga a tyto názory více zobecňovat.

Jaký podíl mají na formách nepřímé podpory žáků se SVP, uváděli jak učitelé, tak asistenti pedagoga, zatímco hospitační činnost České školní inspekce se na ně nezaměřovala, protože nejde o činnosti, které je možné pozorovat přímo ve výuce. Následující graf zobrazuje pouze odpovědi asistentů pedagoga, srovnání s učiteli je uvedeno v textu pod grafem.

Graf č. 6 Formy nepřímé podpory žáka se SVP – podíl asistentů pedagoga (v %)



Z uvedených forem nepřímé podpory žáka se SVP spadají do působnosti asistenta pedagoga v největší míře sebeobslužné činnosti (oblékání, stravování apod.). Učitelé mateřských škol však svou roli v této oblasti viděli jako aktivnější – téměř tři čtvrtiny z nich uvedly, že na sebeobslužných činnostech spolupracují s asistenty. Na 2. stupni ZŠ pak byly podle vyjádření učitelů na asistencích pedagoga ponechávány sebeobslužné činnosti ve výrazně větší míře (90,1 % oproti 62,1 % na 1. stupni), zatímco na 1. stupni se na nich častěji podíleli i učitelé. Je však nutné zmínit, že sebeobslužné činnosti byly zaznamenány především

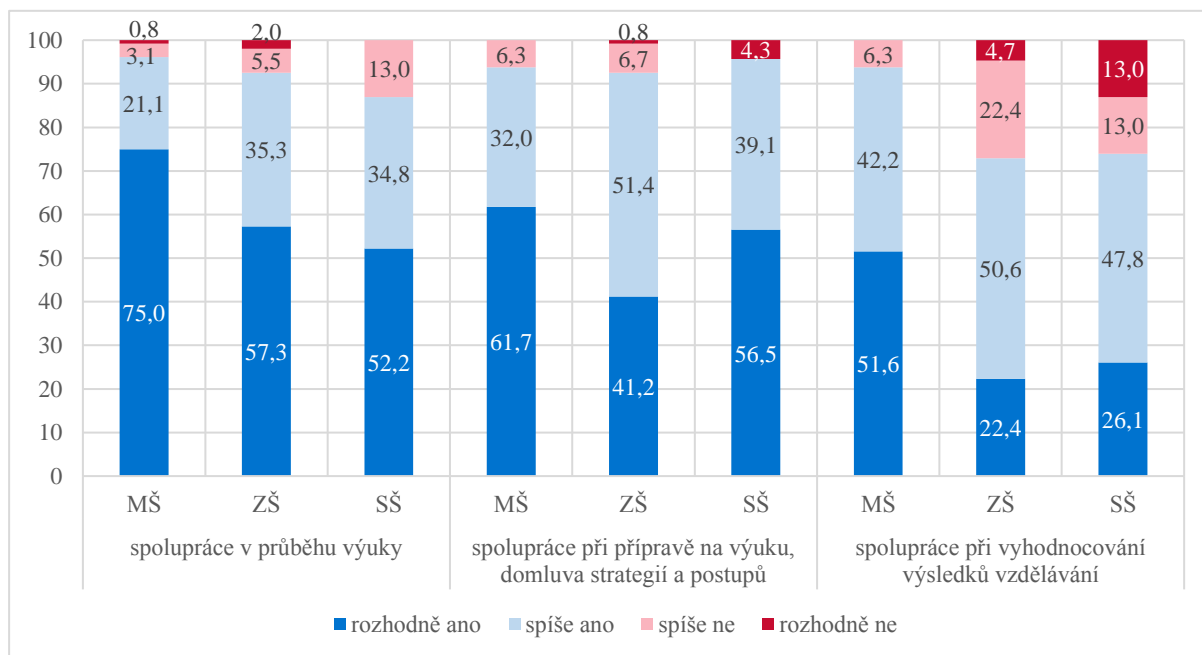
v mateřských školách, zatímco v základních a středních školách se části asistentů pedagoga vůbec netýkaly.

Na přípravě učebních pomůcek pro výuku a komunikaci s rodiči žáka se v největší míře podílejí současně jak asistenti pedagoga, tak učitelé. Obě činnosti by však neměly být pouze v kompetenci asistenta pedagoga. Učitelé mateřských, základních a nejvýrazněji středních škol uváděli své zapojení do přípravy pomůcek ve vyšší míře, než jakou vypověděli asistenti pedagoga, a současně vyšší podíl učitelů na 2. stupni ZŠ (33,8 %) oproti učitelům 1. stupně (24,6 %) vypověděl, že pomůcky připravují výhradně sami, nikoliv ve spolupráci s asistentem pedagoga.

Učitelé i asistenti pedagoga připravují nebo upravují pro žáky se SVP učební texty (nemělo by být ponecháno pouze na asistentovi pedagoga), přičemž v této oblasti je podíl učitelů na uvedených činnostech nejvýraznější. Ačkoli se na velké roli učitelů obě dotázané skupiny shodnou, učitelé uváděli své zapojení do této činnosti v ještě větší míře.

Celkové hodnocení spolupráce asistentů pedagoga a učitelů ze strany České školní inspekce uvádí následující graf.

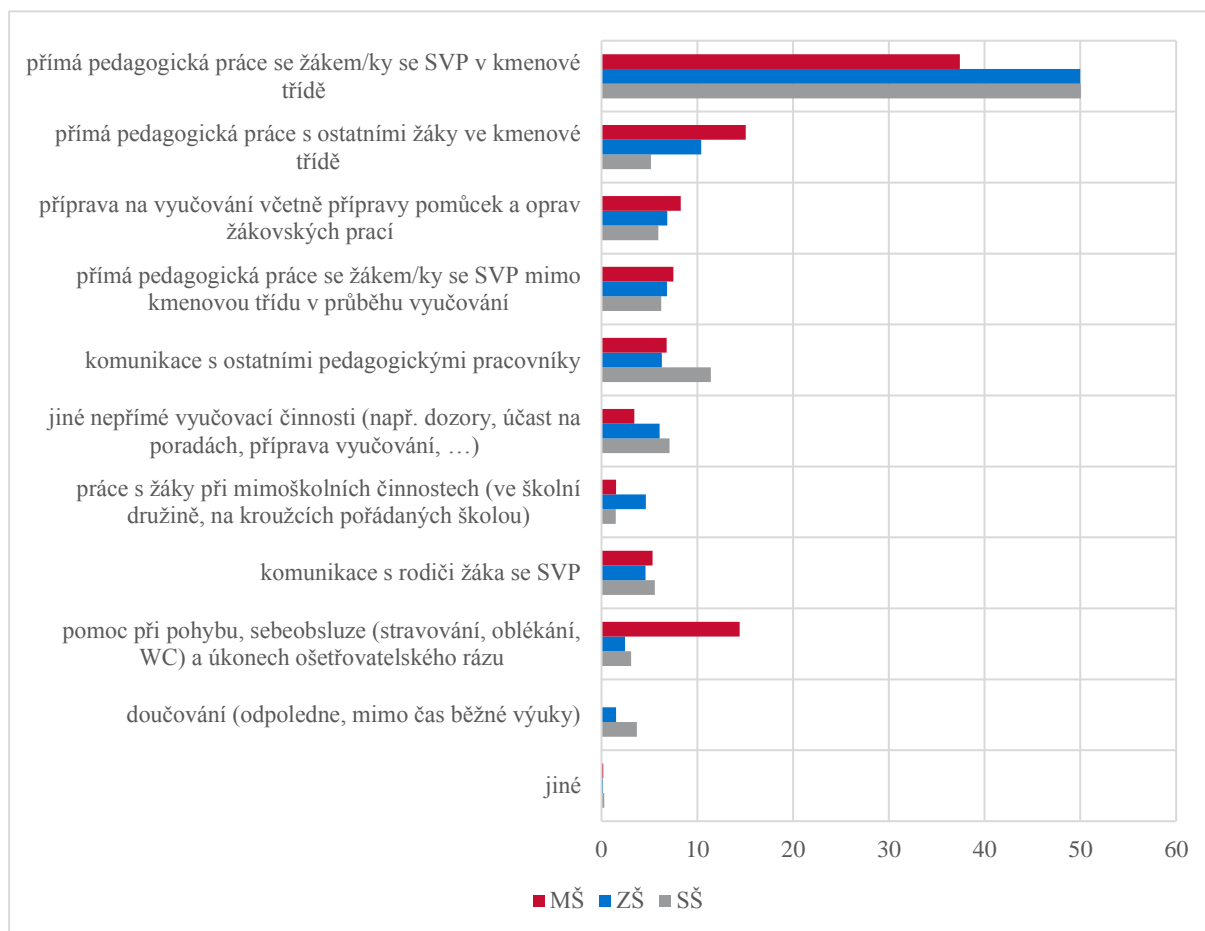
Graf č. 7 Účinná spolupráce asistenta/asistentů pedagoga s vyučujícím – podíl škol (v %)



Podle zjištění České školní inspekce v rámci prezenční inspekční činnosti (mj. také přímo z hospitací) se nejvíce dařila spolupráce asistentů pedagoga s vyučujícími v průběhu výuky, naopak jako méně účinná byla posouzena spolupráce při vyhodnocování výsledků vzdělávání dětí a žáků. V každém případě je však třeba výše uvedený graf vnímat tak, že ve všech oblastech spolupráce existují značné rezervy (součet hodnocení „spíše ano“ až „rozhodně ne“).

Česká školní inspekce zároveň poukazuje na velké rozdíly v přístupu k využití asistenta pedagoga v rámci jednotlivých škol, kdy účinnost spolupráce často závisí na jejich vzájemném vztahu. Někteří učitelé nejsou zvyklí s asistenty pracovat, jejich spolupráce tak může být pouze formální a v důsledku neefektivní, jiní pedagogové naopak přenechávají velký podíl práce se žáky se SVP právě asistentům pedagoga.

Graf č. 8 Činnosti, které tvoří týdenní pracovní úvazek asistenta pedagoga – podíl asistentů pedagoga (v %)



Podle výpovědí asistentů pedagoga tvoří největší část jejich týdenního pracovního úvazku přímá práce se žákem/žáky se SVP v kmenové třídě. V mateřských a základních školách je pak druhou nejčastější činností práce s ostatními žáky (v mateřských školách pak také pomoc při pohybu a sebeobsluze), zatímco ve středních školách je to komunikace s ostatními pedagogickými pracovníky. Nezanedbatelný je podíl přímé pedagogické práce se žáky se SVP mimo kmenovou třídu v průběhu vyučování. K takovým situacím by ovšem mělo docházet pouze výjimečně a jen v odůvodněných případech, pod vedením pedagoga, v omezeném rozsahu a po co nejmenší část vyučování. Výuka žáků se SVP by měla přednostně probíhat ve třídě společně s ostatními žáky. Z jiných činností, které byly zaznamenány pouze v minimální míře, jde např. o doprovod žáka se SVP na školní akce (výlety, exkurze a divadelní představení) nebo na autobus, pomoc s výzdobou školy apod.

V navštívených hodinách podle očekávání dominovala v činnostech asistentů pedagoga přímá pedagogická práce se žákem/žáky se SVP (88,5 % hodin v MŠ, 90,1 % v ZŠ a 85 % v SŠ). V mateřských školách byla častěji zaznamenána také pomoc při pohybu a sebeobsluze (53 %). Dalšími častými činnostmi byla přímá pedagogická práce s ostatními žáky a příprava pomůcek pro žáka se SVP (okolo dvou pětín hodin v MŠ a ZŠ, přičemž v ZŠ byla práce ostatními žáky zaznamenána výrazně častěji na 1. stupni – 45,7 % oproti 29,1 % na 2. stupni).

Práce asistenta pedagoga se žákem se SVP mimo kmenovou třídu byla při hospitacích pozorována spíše výjimečně (6,5 % v MŠ, 3,3 % hodin v ZŠ a 2,5 % hodin v SŠ). Jak bylo uvedeno výše, k takové situaci může docházet pouze v odůvodněných případech. Nejčastějším důvodem pro oddělenou výuku nebyla bezpečnost a ochrana zdraví žáků se SVP a ostatních

žáků, ale šlo o jiné důvody (např. odlišnost zadaných úkolů a učiva nebo udržení pozornosti žáka či zajištění klidného prostředí pro žáka). Stejně tak byly výjimečné situace, kdy byl žák se SVP s asistentem pedagoga oddělen prostorově ve třídě (4,7 % hodin v MŠ, 2,5 % v ZŠ a v SŠ) – nejčastěji z důvodu udržení pozornosti a soustředění žáka.

Tabulka č. 14 Přínos činnosti asistenta pedagoga pro žáka (žáky) se SVP – podíl učitelů/hospitací (v %)

Činnost AP	MŠ		ZŠ		SŠ	
	Učitel	Hospitace	Učitel	Hospitace	Učitel	Hospitace
Rozhodně přínosná	76,1	77,8	60,7	57,6	50,6	52,5
Spíše přínosná	23,6	20,7	36,9	37,3	43,2	40,0
Spíše nepřínosná	0,3	1,2	2,3	3,8	5,7	7,5
Rozhodně nepřínosná	0,0	0,3	0,2	1,4	0,6	0,0

Většina učitelů si myslí, že podpora asistenta pedagoga poskytovaná žákům se SVP je přínosná, to znamená, že přítomnost asistenta pedagoga žáka nebrzdí, nesnižuje jeho samostatnost, ale naopak ho posouvá k lepším výsledkům. Ve větší míře jsou o tom rozhodně přesvědčeni učitelé v mateřských školách. Toto potvrzují také údaje zjištěné při hospitacích. Tam, kde byly deklarovány či pozorovány rezervy v práci asistenta pedagoga, to bylo především z důvodu pasivního přístupu asistenta, který se žákem se SVP prakticky nepracoval, nebo naopak pasivního přístupu žáka a ponechávání aktivity výlučně na asistentovi pedagoga. Podíváme-li se na přínosy asistentů pedagoga pro žáky optikou nejčastějších činností, které asistent pedagoga vykonává (dle grafu č. 8), je zřejmé, že nejčastěji je jako přínosná hodnocena přímá pedagogická práce se žákem se SVP v kmenové třídě (např. pomoc se zápisy a pomůckami, podpora pozornosti a podpora při vypracovávání úkolů). Pokud se zaměříme na formy nepřímé podpory (graf č. 6), nejčastěji je jako přínosná hodnocena pomoc při sebeobslužných činnostech žáka a dítěte.

Tabulka č. 15 Přínos činnosti asistenta pedagoga pro ostatní žáky – podíl učitelů/hospitací (v %)

Činnost AP	MŠ		ZŠ		SŠ	
	Učitel	Hospitace	Učitel	Hospitace	Učitel	Hospitace
Rozhodně přínosná	55,9	63,0	32,3	35,7	15,9	35,0
Spíše přínosná	42,0	35,5	56,3	48,0	57,4	30,0
Spíše nepřínosná	1,6	1,2	9,1	11,0	15,9	20,0
Rozhodně nepřínosná	0,5	0,3	2,3	5,3	10,8	15,0

Podobný je názor na přínos asistenta pedagoga pro ostatní žáky ve třídě, ačkoliv zde (v případě základních a středních škol) převažovalo méně rozhodné hodnocení a mírně vyšší podíl učitelů (ve srovnání s tabulkou č. 14) se přiklonil k názoru o malé míře přínosu pro ostatní žáky (obdobně situaci dle zjištění z hospitací hodnotí také Česká školní inspekce). Malý přínos byl v hospitacích odůvodněn minimální nebo žádnou pozorností věnovanou ostatním žákům (často na ně asistentovi nezbyvá čas) a pasivitou asistenta. Učitelé navíc upozorňovali na to, že ostatní žáky přítomnost asistenta pedagoga ruší (pokud pracuje pouze s jedním žákem, což ale není žádoucí stav, případně jejich pozornost rozptýluje pohyb asistenta po třídě) a v některých případech ho nevnímají jako autoritu.

Učitelé na 1. stupni také častěji než učitelé na 2. stupni ZŠ vyjádřili názor, že asistent pedagoga rozhodně představuje pro žáky se SVP i pro ostatní žáky přínos. Vyšší míru přínosu činnosti asistenta pedagoga na 1. stupni potvrdily také hodiny navštívené Českou školní inspekci v rámci hospitací.

Většina učitelů vypověděla, že činnost asistenta pedagoga nezvyšuje závislost žáka se SVP v procesu vzdělávání na dalších osobách (větší pasivita žáka, očekávání pomoci od asistenta), přičemž učitelé mateřských škol jsou o tom přesvědčeni více (79 %) než učitelé základních (53 %) a středních škol (66,9 %). Názor o zvýšeném riziku závislosti žáka na dalších osobách uvedli ve vyšší míře učitelé na 2. stupni základních škol (52,2 %) oproti učitelům na 1. stupni (41,9 %).

Většina učitelů se rovněž domnívá, že asistenti pedagoga, s nimiž spolupracují, jsou dostatečně připraveni na činnost se žáky se SVP (85,2 % v MŠ, 85,1 % v ZŠ a 89,5 % v SŠ). Učitelé, kteří své spolupracovníky na pozici asistenta pedagoga považovali za nepřipravené, nejčastěji jmenovali nedostatečné vzdělání (kurz pro asistenta pedagoga nepovažují za dostačující), praxi, zkušenosti a odborné znalosti asistentů (z oblasti metod a forem výuky, speciální pedagogiky, psychologie, ale také konkrétních předmětů, zejména na 2. stupni a odborných předmětů ve středních školách). Často také uváděli, že záleží na konkrétním asistentovi, protože se jejich zkušenosti a přístup různí.

Práci ve třídách, ve kterých v současnosti působí asistent pedagoga, si bez jeho podpory dokáže představit jen přibližně třetina učitelů v mateřských a středních školách a zhruba čtvrtina učitelů v základních školách. Většina učitelů tak považuje podporu asistenta pedagoga za nepostradatelnou, z toho přibližně polovina učitelů si výuku bez asistenta pedagoga dokáže představit jen v některých třídách, zatímco zbylí učitelé si takovou situaci nedokážou představit vůbec (z toho v menší míře si to neumí představit učitelé na 1. stupni ve srovnání s učiteli na 2. stupni ZŠ – 29,5 %, resp. 15,9 %).

Tabulka č. 16 Zastupování asistenta pedagoga za chybějící učitele – podíl asistentů pedagoga (v %)

Suplování	MŠ	ZŠ	SŠ
Asistentovi pedagoga se to nikdy nestalo.	70,4	34,9	58,1
Asistentovi pedagoga se to už stalo, ale bylo to jen výjimečně, jednou nebo dvakrát.	14,5	28,0	12,9
Asistentovi pedagoga se to už stalo – není to často, ale bylo to už více než dvakrát.	12,4	25,2	12,9
Asistentovi pedagoga se to stalo, není to pravidelně, ale je to poměrně časté (min. několikrát za rok).	1,1	8,6	6,5
Asistentovi pedagoga se to stalo, často a celkem pravidelně (v průměru alespoň jednou měsíčně).	1,6	3,4	9,7

Přestože by asistent pedagoga neměl samostatně vést vzdělávání/výuku dětí/žáků, a to zejména v případě, že pro ni není kvalifikován, ukázalo se, že v základních školách je to poměrně běžnou praxí. Zkušenost se suplováním za chybějícího učitele vypověděly necelé dvě třetiny asistentů pedagoga v základních školách, přestože k tomu došlo spíše výjimečně než na bázi pravidelných zástupů. Nejméně často k takové situaci dochází v mateřských školách.

4 Závěry

Česká školní inspekce se ve školním roce 2017/2018 v rámci hodnocení implementace společného vzdělávání detailněji zaměřuje na oblast poskytování podpůrných opatření, především pak na práci a působení asistentů pedagoga (už jen proto, že počet asistentů pedagoga každoročně narůstá).

Činnost asistentů pedagoga je jednoznačně nejnákladnějším podpůrným opatřením, efektivita jejich využívání je však snižována faktory, mezi něž patří např. relativně vysoký podíl asistentů

bez získané potřebné kvalifikace, rezervy ve správném rozvržení činností mezi učitele a asistenty pedagoga nebo čerpání prostředků na činnost asistentů pedagoga školami zřízenými podle § 16 odst. 9 školského zákona (s vědomím, že jim to platná legislativa umožňuje).

Při hodnocení poskytovaných podpůrných opatření byla porušení v jejich rozsahu zaznamenána pouze výjimečně (max. 10 případů v jednom typu podpůrného opatření). Dále bylo zjištěno, že v případě pořizování kompenzačních pomůcek, speciálních učebnic a pomůcek a softwarového a IT vybavení jsou reálné ceny často odlišné od doporučených cen. Ušetřené prostředky školy nevracejí, ale používají je pro dofinancování jiných pomůcek a vybavení.

V rámci shrnutí Česká školní inspekce uvádí několik vybraných silných a slabých stránek týkajících se popisovaných vybraných aspektů implementace společného vzdělávání v první části roku 2017/2018.

4.1 Vybrané silné stránky

- 98 % dětí v mateřských školách, 97 % žáků v základních školách a 97,7 % žáků ve středních školách se vzdělávalo v běžných třídách v hlavním vzdělávacím proudu.
- Převážná většina navštívených škol poskytuje žákům se SVP doporučená podpůrná opatření ve stanovených termínech a ve stanoveném rozsahu.
- Finanční prostředky, které školám zůstávají v případě pořízení podpůrného opatření (např. kompenzační pomůcky) levněji, jsou využívány pro další formy podpory poskytované dětem a žákům se SVP.
- Z hospitací vyplývá, že podpora asistenta pedagoga je pro žáka/žáky se SVP převážně přínosná.
- Bylo zjištěno, že spolupráce učitelů s asistenty pedagoga se na 1. stupni základních škol úspěšně daří – oproti 2. stupni jsou asistenti pedagoga na 1. stupni častěji zapojováni do přípravy hodin, ve větší míře se podílejí na činnostech ve výuce společně s učitelem, častěji pracují také s ostatními žáky, nejen se žáky se SVP, a celkově byla na 1. stupni zaznamenána vyšší míra přínosu podpory asistenta pedagoga (jak pro žáky se SVP, tak pro ostatní žáky).
- Meziročně se zvýšil podíl mateřských, základních i středních škol, které poskytují podpůrná opatření 1. stupně bez vypracování plánu pedagogické podpory.

4.2 Vybrané slabé stránky

- V rámci implementace společného vzdělávání a v kontextu komentovaných podpůrných opatření přetrvává administrativní zátěž pedagogických pracovníků, zejména v případech žádostí o asistenty pedagoga.
- Školy se potýkaly s nedostatečnými personálními podmínkami – zejména s nedostatkem asistentů pedagoga, chyběli někteří specialisté (školní speciální pedagog, školní psycholog).
- V nezanedbatelném podílu případů byla doporučení vydávaná ŠPZ pro vzdělávání žáka ve škole hodnocena jak Českou školní inspekcí, tak samotnými školami, jako nedostatečně podrobná, nedostatečně konkrétní či nedostatečně srozumitelná, tak, aby školy na základě těchto doporučení byly schopny žáka se SVP efektivně vzdělávat.

- Nezanedbatelný podíl asistentů pedagoga dosud nezískal kvalifikaci pro výkon této pozice (19,9 % v MŠ, 11,6 % v ZŠ a 18,8 % v SŠ).
- Pozice asistentů pedagoga ve středních školách je poměrně obtížná – často nejsou učitelé zapojováni do přípravy hodiny, ze strany učitelů dostává podporu pouze malý podíl z nich. Efektivita vynaložených finančních prostředků se tak snižuje.
- Rezervy v podpoře asistentů pedagoga ze strany učitelů byly shledány také v mateřských a základních školách, i když je zde situace výrazně lepší než ve středních školách.
- Asistent pedagoga ve středních školách pracuje především se žákem se SVP, ostatním žákům se nevěnuje. Plní tak roli spíše osobního asistenta, nikoliv asistenta, který poskytuje podporu jinému pedagogickému pracovníkovi. Efektivita vynaložených finančních prostředků se tímto snižuje.
- V necelé pětina hospitovaných hodin v základních školách bylo vzdělávání žáka se SVP ponecháno zcela na asistentovi pedagoga, učitel se věnoval pouze ostatním žákům.
- V nezanedbatelném podílu hodin asistenti pedagoga vykonávali činnosti, které by samostatně vykonávat neměli (dovysvětlení nového učiva, podpora při vypracování úkolů, podpora očekávaného chování žáků), případně by měly být ponechány zcela v kompetenci učitele (výklad nové látky).
- Jako nejméně účinná byla vyhodnocena spolupráce učitele a asistenta pedagoga při vyhodnocování výsledků vzdělávání.
- Ačkoliv ohledně přínosu asistenta pedagoga pro ostatní žáky ve třídě převažovaly kladné názory, učitelé jsou o tom přesvědčeni méně rozhodně než v případě přínosu pro žáky se SVP. Často to bylo odůvodněno absencí pozornosti věnované ostatním žákům, případně celkovou pasivitou asistenta pedagoga a narušováním výuky komunikací s přiděleným žákem.
- Nebylo výjimkou, že se asistent pedagoga dostal do situace, kdy musel zastupovat za chybějícího pedagoga, přestože by výuku žáků vést samostatně neměl (samostatná výuka neodpovídá jeho pracovní roli, často pro ni nemá příslušnou kvalifikaci). Takovou zkušenost uvedlo 29,6 % asistentů pedagoga v MŠ, 65,1 % v ZŠ a 41,9 % v SŠ.

4.3 Doporučení

- Zjednodušit administrativní procesy spojené s poskytováním podpory všech stupňů.
- Vytvořit jednotný systém pro evidenci a kontrolu doporučených podpůrných opatření, návazně pak žádostí škol o financování těchto podpůrných opatření a skutečně realizovaných (pořízených) podpůrných opatření.
- Jednoznačně stanovit přípustné způsoby financování podpory dětí a žáků vzdělávaných ve školách zřízených podle § 16 odst. 9 školského zákona, tak, aby tyto školy byly schopny zajistit efektivní vzdělávání žáků s respektem k jejich speciálním vzdělávacím potřebám.
- Zlepšit personální podmínky ve školách – podpořit možnosti získávání školních speciálních pedagogů, školních psychologů a zejména asistentů pedagoga (motivace uchazečů, získání kvalifikace, finanční ohodnocení, motivace k setrvání ve škole).
- Posílit spolupráci učitelů a asistentů pedagoga ve třídě, do dalšího vzdělávání více zapojovat také asistenty pedagoga.

Seznam zkratk

AP	asistent pedagoga
ČR	Česká republika
ČŠI	Česká školní inspekce
DVPP	další vzdělávání pedagogických pracovníků
IVP	individuální vzdělávací plán
MŠ	mateřská škola
MŠMT	Ministerstvo školství, mládeže a tělovýchovy České republiky
NFN	normovaná finanční náročnost
OSVČ	osoba samostatně výdělečně činná
PLPP	plán pedagogické podpory
SVP	speciální vzdělávací potřeby
SŠ	střední škola
ŠPZ	školské poradenské zařízení
ŠVP	školní vzdělávací program
ŠZ	školský zákon (zákon č. 561/2004 Sb.)
ZŠ	základní škola
VOŠ	vyšší odborná škola
VŠ	vysoká škola