



Česká školní
inspekce

Využívání školního vzdělávacího programu v mateřských, základních a středních školách

Tematická zpráva



2024

2025



Využívání školního vzdělávacího programu v mateřských, základních a středních školách

Tematická zpráva

Mgr. Tomáš Pavlas

Mgr. Lucie Mokrá

Mgr. Jiří Novosák, Ph.D., MBA

PaedDr. Karel Tomek

© Česká školní inspekce | Fráni Šrámka 37, 150 21 Praha 5

1. vydání | Vydala a vytiskla: Česká školní inspekce | 2025

ISBN 978-80-53039-20-8 (brožováno)


ISBN 978-80-53039-21-5 (online ; pdf)

ISBN 978-80-53039-22-2 (online ; ePub)

OBSAH

1	ÚVOD	6
2	SHRNUTÍ HLAVNÍCH ZJIŠTĚNÍ	10
3	TVORBA A ÚPRAVY ŠVP	14
3.1	INDEX ZAPOJENÍ PEDAGOGŮ DO TVORBY NEBO ÚPRAV ŠVP	14
3.2	KOORDINÁTOR ŠVP	16
3.3	ÚPRAVY A TVORBA ŠVP	17
3.4	SOUVISLOSTI VYŠŠÍHO ZAPOJENÍ DO TVORBY A ÚPRAV ŠVP VE STŘEDNÍCH ŠKOLÁCH	19
4	VYUŽÍVÁNÍ ŠVP PRO PLÁNOVÁNÍ VÝUKY	22
4.1	INDEX PLÁNOVÁNÍ VZDĚLÁVÁNÍ	22
4.2	SOUVISLOSTI VYUŽITÍ ŠVP PRO PLÁNOVÁNÍ VZDĚLÁVÁNÍ V MATEŘSKÝCH ŠKOLÁCH	24
4.3	SOUVISLOSTI VYUŽITÍ ŠVP PRO PLÁNOVÁNÍ VÝUKY V ZÁKLADNÍCH ŠKOLÁCH A STŘEDNÍCH ŠKOLÁCH	24
5	VYUŽÍVÁNÍ ŠVP PRO HODNOCENÍ	28
5.1	INDEX VYUŽÍVÁNÍ PRO HODNOCENÍ	28
5.2	DALŠÍ SOUVISLOSTI INDEXU VYUŽÍVÁNÍ ŠVP PRO HODNOCENÍ	32
5.3	SLEDOVÁNÍ NAPLŇOVÁNÍ ŠVP VEDENÍM ŠKOLY	33
5.4	SOUVISLOSTI VYUŽÍVÁNÍ ŠVP PRO HODNOCENÍ	33
5.5	NÁSTROJE PRO OVĚŘENÍ ŠVP	34
6	VLIV ŠVP NA VÝUKU A NA VZDĚLÁVACÍ VÝSLEDKY	36
6.1	VLIV VĚTŠÍHO ZAPOJENÍ DO TVORBY A ÚPRAV ŠVP	36
6.2	VLIV VĚTŠÍHO VYUŽÍVÁNÍ ŠVP PRO PLÁNOVÁNÍ	37
6.3	VLIV VĚTŠÍHO VYUŽÍVÁNÍ ŠVP PRO HODNOCENÍ	37
6.4	SOUVISLOSTI VLIVU PRÁCE SE ŠVP NA PRŮBĚH VÝUKY	38
6.5	SOUVISLOSTI VLIVU PRÁCE SE ŠVP NA VZDĚLÁVACÍ VÝSLEDKY	38
7	SOUVISLOST VYUŽÍVÁNÍ ŠVP S KRITERIÁLNÍM HODNOCENÍM	42
7.1	KRITÉRIA PRO HODNOCENÍ KVALITY VZDĚLÁVÁNÍ A VÝUKY	42
7.2	KRITÉRIA PRO HODNOCENÍ KVALITY ŘÍZENÍ ŠKOLY	43
7.3	KRITÉRIA PRO HODNOCENÍ KVALITY PEDAGOGICKÝCH PROCESŮ NA ÚROVNI ŠKOLY	43
8	DOPORUČENÍ	46
	PŘÍLOHA 1 ANALÝZY A PUBLIKACE ČESKÉ ŠKOLNÍ INSPEKCE	47



A decorative horizontal bar at the top of the page, consisting of a long grey bar on the left and a smaller grey bar on the right, with a large, outlined number '1' centered between them.

1

Úvod

1 ÚVOD

Ve školním roce 2023/2024 byla v mateřských, základních a středních školách jedna z posledních příležitostí zachytit stav a úroveň kurikulární práce spojené se školním vzdělávacím programem (dále jen „ŠVP“) před vydáním významně revidovaných rámcových vzdělávacích programů (dále jen „RVP“). Z tohoto důvodu byl do plánu hlavních úkolů České školní inspekce zařazen také úkol *Využívání školního vzdělávacího programu v mateřských, základních a středních školách*. Cílem zjišťování bylo doplnit dosavadní zjištění většinou z akademického prostředí¹ o detailnější popis na rozsáhlejším vzorku škol. RVP byly vydány před cca 20 lety a byť mohly existovat k zavádění RVP do škol a kvalitě podpory při tvorbě ŠVP v době vydání výhrady, tak během uplynulých desetiletí školy s ŠVP různými způsoby pracovaly a jejich využití bylo ovlivněno mnoha dalšími faktory (např. většími či menšími změnami, které nutily školy upravit někdy jen učební osnovy, jindy i některé obecnější části). Byly vydány detailnější dokumenty, které měly pedagogům napomoci porozumět obsahu, byl vytvořen a školám bezplatně nabídnut systém pro editaci a úpravy ŠVP (InspIS ŠVP²) a probíhala školení koordinátorů i setkávání představitelů škol na různých úrovních.

Inspekční činnost, která se zaměřila na využití ŠVP, byla tedy ve školách realizována v době, kdy pro všechny účastníky byl RVP dlouhodobou daností a ŠVP existovaly již ve více verzích. Podkladem při přípravě úkolu byly dílčí informace o nízké míře využívání ŠVP pro skutečné plánování i realizaci výuky, o jeho vnímání pedagogy a vedením škol jen jako formálního dokumentu a o významných nedostatcích ve výsledcích žáků ve vazbě na formulovaný obsah RVP.

Základním zdrojem informací byl dotazník pro koordinátora ŠVP nebo jinou osobu ve škole, která má ŠVP na starost, a dále dotazníkové šetření mezi pedagogy škol. Uvedená data byla doplněna o záznamy z hospitací a další informace zaznamenané během komplexní inspekční činnosti, jejíž součástí dané téma bylo. Pro porovnání byla využita i data z inspekčního zjišťování výsledků vzdělávání na základních školách a výsledky prvního kola jednotné přijímací zkoušky z roku 2024.

Inspekční činnost proběhla na 11 % mateřských škol a více než 15 % základních škol a středních škol.

TABULKA 1.1 | Velikost vzorku škol

Počty zapojených	počet škol	počet koordinátorů / osob zodpovědných za ŠVP	počet pedagogů
mateřské školy	596	506	4 758
základní školy	645	424	13 374
střední školy	199	144	5 691

Celkový počet středních škol umožňuje sledovat i vliv oborové struktury na daná zjištění.

TABULKA 1.2 | Počty středních škol podle oborů vzdělání

Skupina podle oborů	počet škol
převaha gymnaziálních oborů	46
ostatní maturitní obory	84
převaha nematuritních oborů	69

¹ PEŠKOVÁ, Karolína, Tomáš JANKO, Tomáš JANÍK a Michaela SPURNÁ. *Proměny postojů učitelů ke kurikulární reformě a jejímu zavádění*. Orbis Scholae. Praha: Karolinum, 2018, roč. 12, č. 1, s. 69-93. ISSN 1802-4637. Dostupné z: <https://dx.doi.org/10.14712/23363177.2018.282>.

SPURNÁ, Michaela a Petr KNECHT. *Využívání kurikulárních dokumentů učiteli ZŠ: aplikace Johnsonovy typologie*. Studia paedagogica. Brno: Masarykova univerzita, 2018, roč. 23, č. 1, s. 29-54. ISSN 1803-7437. Dostupné z: <https://dx.doi.org/10.5817/SP2018-1-3>.

JANÍK, Tomáš. *Od reformy kurikula k produktivní kultuře vyučování a učení*. Pedagogická orientace. Brno, 2013, roč. 23, č. 5, s. 634-663. ISSN 1211-4669.

JANÍK, Tomáš, Tomáš JANKO, Petr KNECHT, Milan KUBIATKO, Petr NAJVAR, Tomáš PAVLAS, Jan SLAVÍK, David SOLNIČKA a Kateřina VLČKOVÁ. *Kurikulární reforma na gymnáziích: výsledky dotazníkového šetření*. Praha: Výzkumný ústav pedagogický, 2010, 143 s. Publikace VUP. ISBN 978-80-87000-39-7.

JANÍK, Tomáš, Petr KNECHT, Petr NAJVAR, Tomáš PAVLAS, Jan SLAVÍK a David SOLNIČKA. *Kurikulární reforma na gymnáziích v rozhovorech s koordinátory pilotních a partnerských škol*. 1. vyd. Praha: Výzkumný ústav pedagogický v Praze, 2010, 164 s. Kurikulum G. ISBN 978-80-87000-36-6.

² <https://www.kvalitniskola.cz/Informacni-systemy-Ceske-skolni-inspekce/InspIS-SVP>

Inspekční činnost proběhla relativně rovnoměrně ve všech krajích i u všech typů zřizovatelů, tak aby bylo možné vyhodnotit případné regionální vlivy nebo ovlivnění typem zřizovatele.

TABULKA 1.3 | Počty škol podle krajů

Rozdělení podle krajů	mateřské školy	základní školy	střední školy
Jihočeský	43	40	10
Jihomoravský	59	76	34
Karlovarský	14	20	5
Královéhradecký	28	37	7
Liberecký	27	33	9
Moravskoslezský	58	60	20
Olomoucký	45	47	18
Pardubický	39	37	8
Plzeňský	33	38	9
Praha	56	38	33
Středočeský	86	81	18
Ústecký	32	48	9
Vysočina	34	39	8
Zlínský	42	51	11

TABULKA 1.4 | Počty škol podle zřizovatelů

Rozdělení podle zřizovatelů	mateřské školy	základní školy	střední školy
Obec	541	563	9
Kraj	13	35	138
Privátní sektor	36	35	40
Církev	5	3	7
Státní správa (MŠMT)	1	9	5

Základním východiskem pro detailní zjišťování využívání ŠVP, resp. kvality kurikulární práce, bylo rozdělení dle určitého „životního cyklu“ ŠVP. V tomto cyklu na sebe postupně navazují fáze tvorby ŠVP, fáze využívání ŠVP pro plánování vzdělávání, fáze využívání ŠVP pro hodnocení výsledků vzdělávání dětí i žáků a fáze celkového zhodnocení ŠVP, na kterou navazuje opět fáze tvorby, resp. úprav ŠVP.

Z tohoto důvodu jsou zjištění z inspekční činnosti v tematické zprávě členěna v souladu s fázemi na tvorbu a úpravy ŠVP, využívání pro plánování vzdělávání a využívání pro hodnocení výsledků vzdělávání. Doplněna jsou ještě zjištění vztahující se ke kvalitě výuky a k dosahovaným vzdělávacím výsledkům. Poslední kapitola je věnována souvislostem využívání ŠVP s kritériálním hodnocením.



A decorative horizontal bar consisting of a long grey rectangle on the left, a large white number '2' with a thin black outline in the center, and a shorter grey rectangle on the right.

2

Shrnutí hlavních zjištění

2 SHRNU TÍ HLA VNÍCH ZJIŠTĚNÍ

Kurikulární práce – tvorba, úpravy a využívání ŠVP

- Ze tří základních kurikulárních činností spojených s ŠVP (jeho tvorba, využívání pro přípravu vzdělávání a využívání pro hodnocení) má nejsilnější vliv na kvalitu vzdělávání využívání pro hodnocení.
- Všechny tři kurikulární činnosti se vzájemně potencují – intenzivnější využívání ŠVP pro hodnocení vede k jeho většímu využívání pro plánování, a tím i k většímu zapojení pedagogů do úprav, případně tvorby ŠVP.
- Školy, které pravidelně ve vhodných časových intervalech upravují svůj ŠVP, do těchto úprav zapojují častěji většinu pedagogů; v případě mateřských škol je ŠVP také více využíván v průběhu vzdělávání.
- Více než čtvrtina mateřských škol svůj ŠVP v posledních pěti letech upravila jen minimálně, a to i přesto, že by měl být aktualizován jednou za tři roky.
- Necelá polovina pedagogů v mateřských školách se do tvorby a úprav jejich ŠVP nezapojila.
- V základních a středních školách je počet stran ŠVP větší tehdy, když se na jeho úpravách podílí více pedagogů. Avšak čím je větší počet stran ŠVP, tím se snižuje jeho využívání jednotlivými pedagogy.
- V mateřských, základních i středních školách většina pedagogů využívá třetí úroveň kurikula v podobě třídního vzdělávacího programu nebo v podobě tematického plánu. Obsahová provázanost třetí úrovně kurikula je částečně řešena jen v předškolním vzdělávání. Přesto obsah této úrovně v mnoha případech neodráží cíle a obsahy formulované v RVP.

Vliv využívání ŠVP na školu

- ŠVP je jeden z nástrojů, který část vedení mateřských, základních a středních škol využívá k řízení školy spolu se souvisejícím využíváním strategie rozvoje školy a soustředěním se na rozvoj pedagogů apod.
- V mateřských školách uvedený styl řízení zkvalitňuje i nastavení autoevaluačních procesů.
- Pedagogové mateřských škol, kteří častěji využívají ŠVP, také využívají kvalitněji pedagogickou diagnostiku.
- V základních školách je zřetelné ovlivnění kurikulární práce pedagogů prostřednictvím kontrolních kroků vedení škol.
- Pedagogové základních škol, kteří častěji využívají ŠVP, také častěji využívají žákovská portfolia, mapy pokroku žáka a také informace z externího zjišťování výsledků žáků prováděného ČŠI.
- Ve středních školách je styl řízení, který posiluje využívání ŠVP, asociován s nižší kvalitou komunikace uvnitř školy a s nižší flexibilitou práce pedagogů.
- Pozitivní přínos pro kvalitu řízení školy byl u ŠVP zřetelný jen v mateřských a základních školách. V případě středních škol je souvislost ŠVP s kvalitou řízení spíše negativní.

Vliv využívání ŠVP na výuku

- Využívání ŠVP pozitivně ovlivňuje organizační zvládnání výuky.
- Lepší kvalita vzdělávání související s větším využíváním ŠVP je zřetelná v mateřských školách, a to včetně kvalitnější diferenciací vzdělávání.
- V základních školách není vliv využívání ŠVP na kvalitu výuky zřetelný, jen se projevuje výše zmíněný vliv na pedagogické prostředí školy (samotná výuka není ale při větším využívání ŠVP kvalitnější).
- Ve středních školách je souvislost většího využívání ŠVP s kvalitou výuky spíše negativní.
- Větší zapojení pedagogů do tvorby ŠVP ani jeho častější využívání při plánování výuky a hodnocení žáků není v základních ani středních školách spojeno s kvalitnější výukou.

Vliv ŠVP na výsledky

- Vliv většího využívání ŠVP na vzdělávací výsledky žáků základních škol není prokazatelný.

Význam dalšího vzdělávání v kurikulární práci

- Odlišná úroveň a obsah vzdělávání v oblasti práce s kurikulem v jednotlivých regionech se odráží ve výrazných regionálních rozdílech kvality kurikulární práce v mateřských a základních školách.

- Vzdělávání v oblasti práce s kurikulem má pozitivní vliv na kvalitu kurikulární práce ve škole na všech stupních škol.





3

Tvorba a úpravy ŠVP

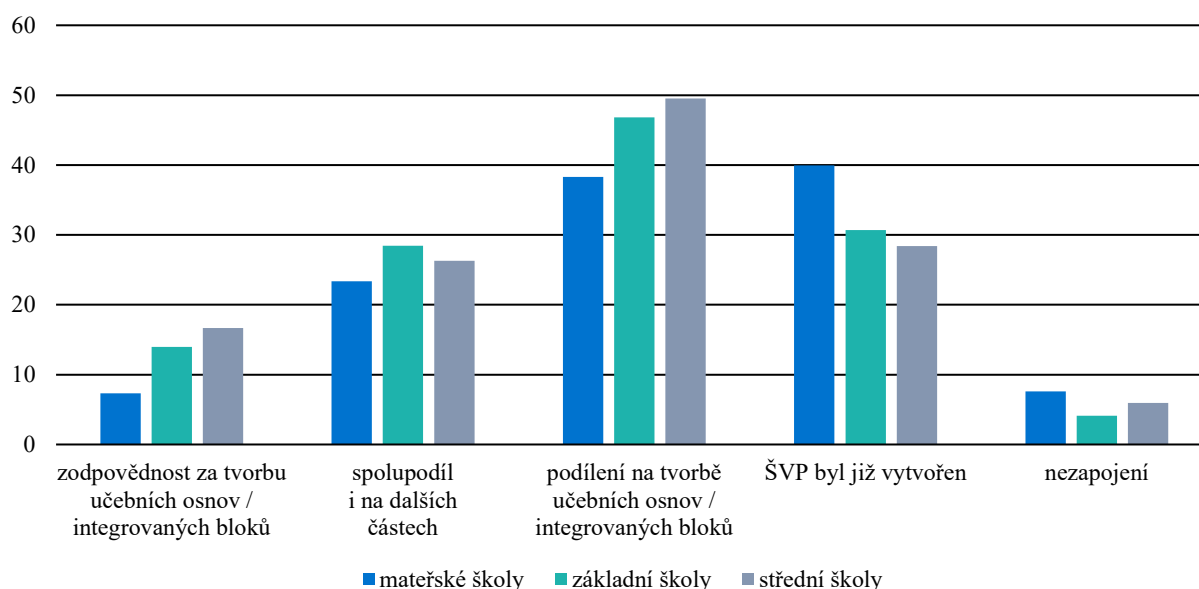
3 TVORBA A ÚPRAVY ŠVP

ŠVP je základní dokument, který pro školu závazně formuluje především cíle a obsahy vzdělávání. Na jeho tvorbě nebo úpravách by se dle RVP měli podílet v maximální míře všichni pedagogové dané školy. Z tohoto důvodu byla prostřednictvím dotazníku zjišťována úroveň zapojení u jednotlivých pedagogů do tvorby nebo úprav ŠVP, které mohlo mít různou podobu – od podílení se na tvorbě učebních osnov nebo integrovaných bloků přes podílení se i na tvorbě dalších částí ŠVP, případně mohli pedagogové být přímo odpovědní za určitou část učebních osnov nebo integrovaných bloků.

Z porovnání míry zapojení pedagogů mezi jednotlivými druhy škol plyne, že v mateřských školách je výrazný vyšší podíl pedagogů, který se do tvorby buď vůbec nezapojil, nebo uvedl, že již byl ŠVP vytvořen (48 %). Jinými slovy téměř polovina pedagogů v mateřských školách se do tvorby a úprav ŠVP nezapojuje, a to přesto, že by ŠVP měl být dle autorů RVP PV v každé mateřské škole aktualizován minimálně jednou za tři roky.

Naproti tomu vyšší zapojení pedagogů základních a středních škol velmi pravděpodobně souvisí s nedávnými tzv. malými revizemi RVP ZV a RVP SV, které začleňovaly novou informatiku a digitální kompetence. Zapracování těchto změn vedlo u významné skupiny základních i středních škol k nutnosti úprav ŠVP. Z porovnání praxe tvorby a úprav ŠVP na základních a středních školách plyne mírně vyšší zapojení pedagogů v základních školách i do tvorby dalších částí ŠVP, kromě učebních osnov.

GRAF 3.1 | Zapojení pedagogů do tvorby a úprav ŠVP (v %)



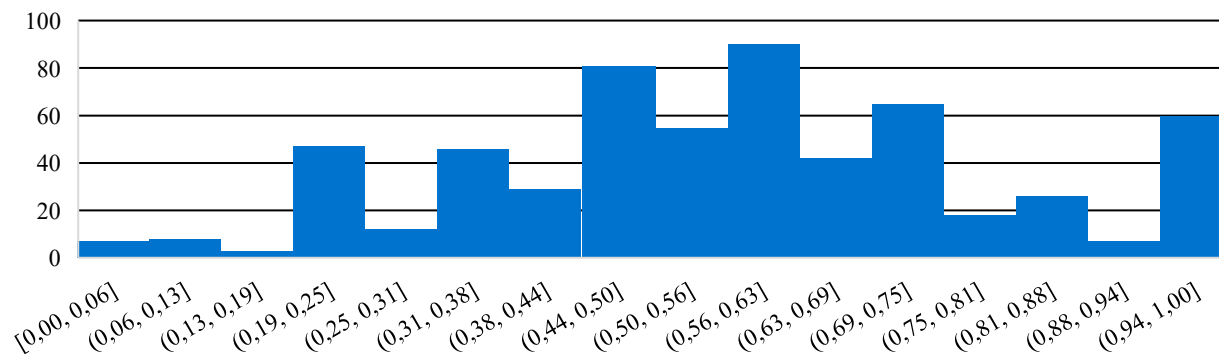
3.1 Index zapojení pedagogů do tvorby nebo úprav ŠVP

Na základě kvality zapojení a podílu zapojených pedagogů byl pro každou školu zařazenou do zjišťování vytvořen index zapojení, který nabývá hodnoty od 0 (žádný pedagog se nezapojil) po 1 (všichni pedagogové se buď podíleli na tvorbě integrovaného bloku, nebo měli zodpovědnost za učební osnovy). V hodnotě indexace se odráží i odlišnost v praxi jednotlivých druhů škol, která spočívá u základních a středních škol v přirozené dělbě na tvorbě jednotlivých učebních osnov vyučovacích předmětů a u mateřských škol v relativní nutnosti vytvářet obsah všech integrovaných bloků najednou.

V souladu s mírou zapojení pedagogů nabývá ve všech druzích škol index zapojení široké škály hodnot od zcela minimální až po zcela maximální. Nejužší škála je u středních škol (jen 0,6) a souvisí pravděpodobně s dvěma nedávnými vlnami revizí RVP – jednak s výše zmíněnou revizí spojenou s novou informatikou, jednak s revizí obsahu např. matematiky v RVP středních škol. Obě vlny revizí jsou důvodem alespoň částečné míry zapojení. Naopak nedosažení vyšších hodnot indexu souvisí s nižší participací všech pedagogů na tvorbě nebo úpravách vzhledem k zapojení jen některých vyučujících do úprav nové informatiky nebo matematiky apod.

V důsledku výše uvedené škály zapojení a relativně menšího počtu pedagogů, kteří vyplňovali dotazník, jsou některé hodnoty tohoto i následujících indexů častější. S vyšším počtem pedagogů ve školách tento jev ustupuje. Nejčastější hodnotou indexu je 0,50, která se vyskytuje ve školách, kde všichni dotázaní pedagogové uvedli, že se podíleli na tvorbě nebo úpravách učebních osnov, resp. integrovaných bloků.

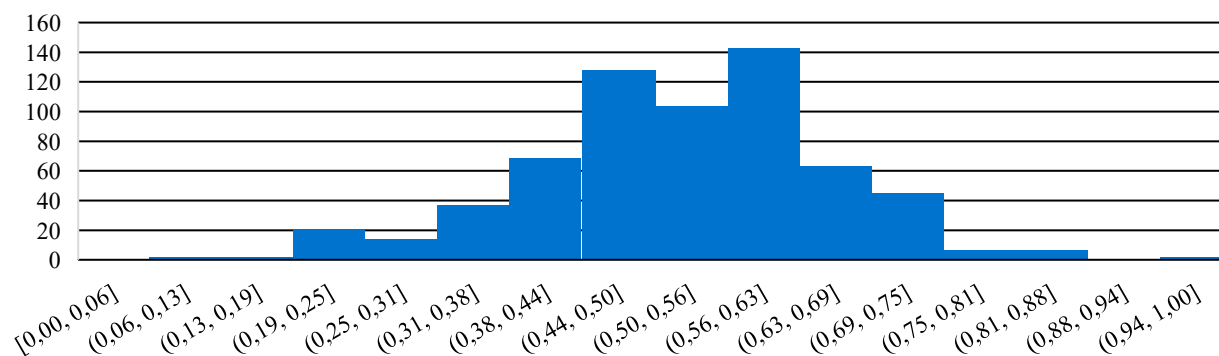
GRAF 3.2 | Histogram indexu zapojení v mateřských školách (medián = 0,58, modus = 0,50)



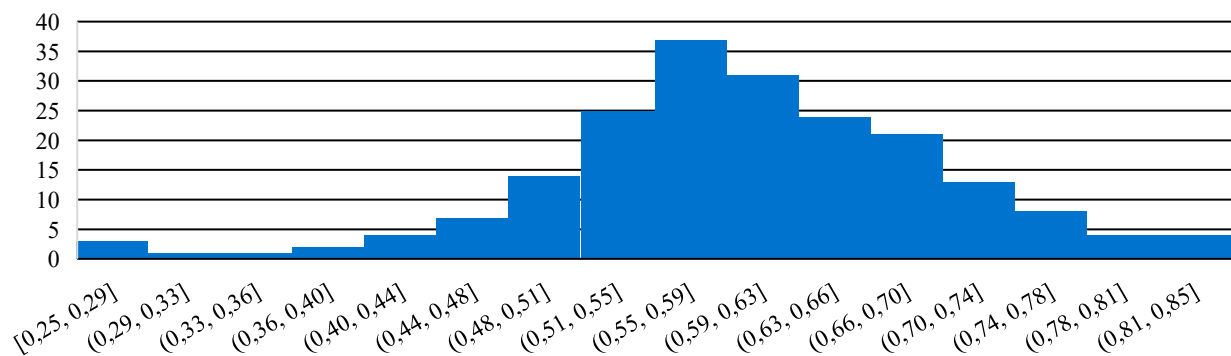
Vliv počtu poboček mateřských škol na hodnotu indexu zapojení pedagogů je patrný u mateřských škol s třemi a více pobočkami, u kterých index klesá oproti mateřským školám s jednou nebo dvěma pobočkami z 0,59 na 0,49. To může ukazovat na snížení participace pedagogů z jednotlivých poboček na tvorbě ŠVP zapříčiněné organizačními komplikacemi v mateřských školách s více pobočkami.

Rozdíly mezi zřizovateli ukazují nejvyšší hodnotu indexu u mateřských škol soukromých a církevních zřizovatelů (0,61) a naopak nejnižší u mateřských škol zřizovaných kraji a státní správou (0,50). Z porovnání indexu zapojení mezi jednotlivými kraji se ukazují výrazné rozdíly mezi kraji Pardubickým, Jihomoravským i Prahou (hodnota 0,53) a krajem Ústeckým (0,68) a Karlovarským (0,69).

GRAF 3.3 | Histogram indexu zapojení v základních školách (medián = 0,54, modus = 0,50)



I u základních škol ovlivňuje hodnotu indexu zapojení, kdo je zřizovatelem školy. Nejvyšší hodnota indexu je u škol, které zřizuje církev (0,60), naproti tomu nejnižší je hodnota u škol soukromých (0,48). Výraznější rozdíly jsou i mezi jednotlivými kraji, nejnižší je index v kraji Karlovarském (0,46), Praze (0,49), Středočeském a Zlínském (0,50). Naopak nejvyšší hodnota je v kraji Ústeckém (0,58) a Moravskoslezském (0,57).

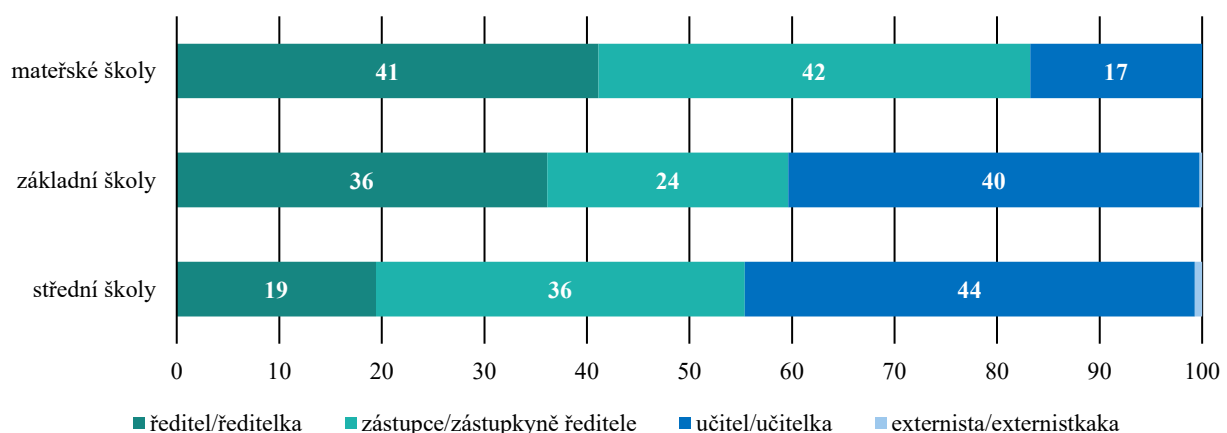
GRAF 3.4 | Histogram indexu zapojení ve středních školách (medián = 0,60, modus = 0,58)

V případě středních škol je hodnota indexu zapojení ovlivněna oborovou strukturou škol. Ve středních školách jen s gymnaziálními obory je nejvyšší (0,62), naproti tomu je nízká ve středních školách s nematuritními obory (0,57). Uvedené zjištění naznačuje odlišný přístup ke tvorbě ŠVP mezi gymnázii a středními odbornými školami, který může souviset s odlišnostmi ve struktuře samotných RVP gymnázií a RVP ostatních oborů, ale také s odlišnou podporou pro tvorbu ŠVP, která byla v minulosti poskytována. Regionální rozdíly nebyly zjišťovány jednak vzhledem k nízkému zastoupení škol ve vzorku za jednotlivé kraje, jednak vzhledem k většímu vlivu oborové skladby na jednotlivých školách.

3.2 Koordinátor ŠVP

Náročnost tvorby ŠVP a důležitost pravidelných úprav vedly v době vydání RVP k potřebě vytvoření pozice koordinátora ŠVP, který měl ve větších kolektivech pedagogů zajišťovat nejen tvorbu jednotlivých částí ŠVP, ale následně i podporu při využívání ŠVP. Z tohoto důvodu byla tato pozice vytvořena, a to na základních a středních školách. V mateřských školách nebyla pozice koordinátora zapotřebí, přesto i v mateřských školách je zpravidla jeden určený pedagog, který je zodpovědný za ŠVP – většinou (v 83 %) se v mateřských školách jedná o člena vedení, buď ředitele, nebo zástupce ředitele (zástupce výrazně častěji v mateřských školách sloučených se základní školou (v 68 % těchto mateřských škol), případně v mateřských školách s více pobočkami (v 52 % těchto mateřských škol)). Vzhledem k charakteru ŠVP v mateřských školách je obvyklá zodpovědnost člena vedení mateřské školy nepřekvapivá.

Naproti tomu v základních a středních školách je přenesení zodpovědnosti za ŠVP na některého z učitelů výrazně častější. V případě středních škol je i kumulace pozice koordinátora a ředitele školy výrazně méně častá než u základních škol, což může souviset jednak s obvykle větší velikostí školy, jednak s vyšším počtem oborů vzdělání, pro které jsou ŠVP vytvářeny. V případě základních škol je kumulace funkce zástupce ředitele a koordinátora ŠVP výrazně častější ve školách s větším počtem žáků (cca více než 130).

GRAF 3.5 | Role pedagoga, který je koordinátor nebo má ŠVP na starosti

Tvorba i úpravy ŠVP a koordinace zapojení dalších pedagogů jsou náročné dovednosti, kterými přinejmenším zpočátku většina pedagogů nedisponuje. Z tohoto důvodu byly v minulosti organizovány konference, semináře a další

vzdělávací akce, jejichž cílem bylo zajistit zvýšení těchto kompetencí minimálně u koordinátorů ŠVP. I přes tuto poměrně bohatou vzdělávací nabídku výrazná skupina koordinátorů ŠVP a pedagogů, kteří mají ŠVP na starost, žádné takové vzdělávání neabsolvovala. Vzhledem k výše uvedené neexistenci pozice koordinátora v mateřských školách absolvovali pedagogové MŠ zodpovědní za ŠVP relevantní specializační studium v minimální míře.

Vzdělávání v oblasti práce se ŠVP někým ze školy významně souvisí s hodnotou indexu zapojení pedagogů do tvorby a úprav ŠVP v jednotlivých školách. Ve středních školách je patrné zhoršení hodnoty indexu zapojení u škol, jejichž koordinátor uvedl, že neabsolvoval žádné vzdělávání (pokles o 0,03). V základních školách je patrný určitý vliv na vyšší hodnotu zapojení pedagogů u všech uváděných možností (viz tabulka 3.1), nicméně nejvýrazněji ovlivňuje hodnotu indexu opět neabsolvování žádného vzdělávání (pokles o 0,06). U mateřských škol je nejvýznamnější vliv na hodnotu indexu zapojení spojený s účastí na takových setkáních škol, která se věnovala tvorbě a úpravám ŠVP (zvýšení o 0,06). Uvedená zjištění lze shrnout do zjištění: školy, které považují ŠVP za důležité, zapojují do jeho tvorby pedagogy a současně podporují vzdělávání koordinátora ŠVP nebo pedagoga, který má ŠVP na starosti. U středních škol byla spojitost absolvování relevantního školení s indexem zapojení pedagogů nejméně výrazná.

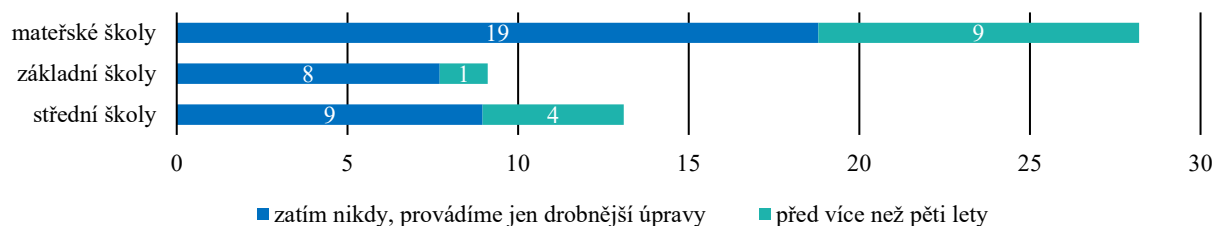
TABULKA 3.1 | Vzdělávání koordinátorů nebo pedagogů, kteří mají ŠVP na starosti (v %)

Absolvoval(a) jste vzdělávání v oblasti tvorby a úprav ŠVP?	mateřské školy	základní školy	střední školy
ano, specializační studium pro koordinátory	3	34	40
ano, vzdělávací akce na setkání škol věnované tvorbě a úpravám ŠVP	36	31	32
ano, vzdělávání k InspIS ŠVP	28	27	20
ano, jiné	12	10	10
ne	33	26	22

3.3 Úpravy a tvorba ŠVP

K tvorbě úplně nového ŠVP dochází nejčastěji při vzniku nové školy nebo při potřebě vytvořit ŠVP, který by odpovídal změněným požadavkům vedení školy (např. při změně na pozici ředitele školy). Mnohem častěji probíhají na školách úpravy již vytvořeného ŠVP. Důvodem těchto úprav mohou být informace plynoucí z evaluace ŠVP, kterou si provádí sama škola, nebo se jedná o zapracování změn příslušného RVP, které vydává MŠMT. Vzhledem k tomu, že došlo ke změnám v RVP SV i RVP ZV znamenajícím výrazné zásahy do ŠVP v uplynulých pěti letech, je závažnější poměrně vysoký podíl základních a středních škol, které přiznaly jen drobnější úpravy, případně úpravy před více než pěti lety. Celkem 28 % mateřských škol ŠVP nijak významně neupravovalo (případně před více než pěti lety), ačkoli by měl být ŠVP zhruba každé tři roky aktualizován na základě „vlastní“ evaluace.

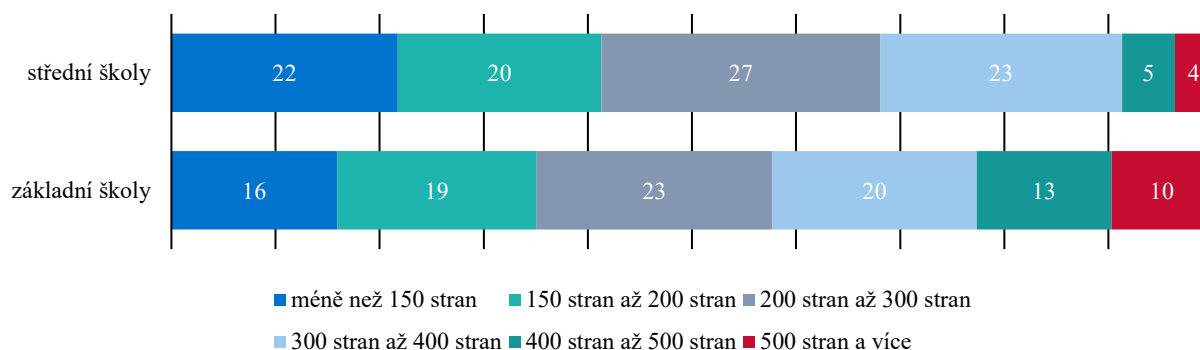
GRAF 3.6 | Školy, které ŠVP v posledních pěti letech ŠVP neupravovaly (v %)



U mateřských i základních škol je zřetelná souvislost doby uplynulé od posledních úprav ŠVP s hodnotou indexu zapojení (korelace u MŠ 0,13 a u ZŠ 0,16). U středních škol časový odstup od poslední úpravy ŠVP neovlivňuje hodnotu indexu zapojení, což souvisí pravděpodobně i s nižším zapojením pedagogů do úprav v oblasti digitální kompetence (a dost možná i s formálnějším přístupem k úpravám ŠVP). Uvedené zjištění potvrzuje očekávání, že školy, které pravidelně či častěji upravují svůj ŠVP, do těchto úprav zapojují pedagogy ve větší míře.

Úsilí zaměřené na tvorbu a úpravy ŠVP se odráží jednak v kvalitě ŠVP a jeho využití ve výuce, jednak v rozsahu samotného dokumentu. Téměř všechny zapojené mateřské školy měly svůj ŠVP v délce do 150 stran (97 %), u základních a středních škol byl rozsah ŠVP mnohem různorodější. V ZŠ i SŠ je patrná souvislost většího rozsahu ŠVP a vyššího indexu zapojení (u obou typů škol korelace 0,12). Uvedený vztah je vlastně očekávatelný – čím větší je podíl zapojených pedagogů do úprav a tvorby ŠVP, tím je pravděpodobnější i jeho větší rozsah.

GRAF 3.7 | Rozsah ŠVP v základních a středních školách (v %)



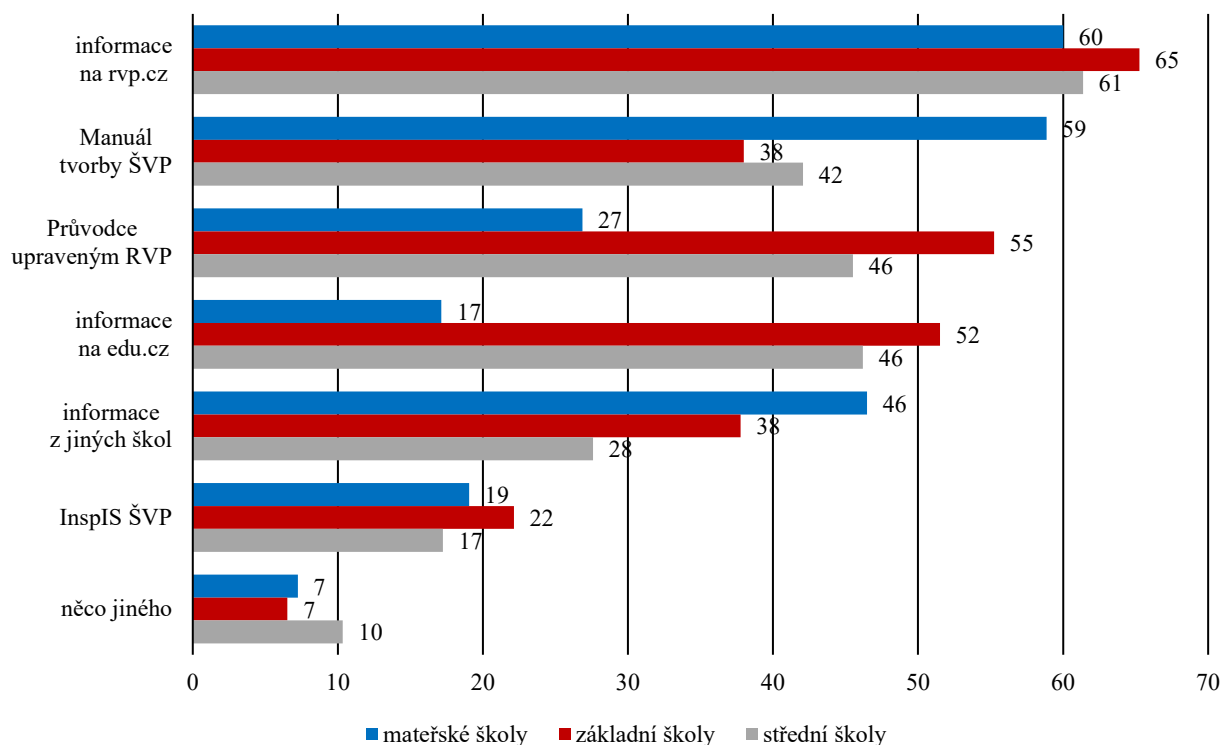
Pro tvorbu a úpravy ŠVP školy využívaly nejčastěji kancelářský balík MS Office, který byl dostupný v době tvorby nových ŠVP po vydání RVP. Celkově se jedná asi o tři čtvrtiny škol (74 % ZŠ, 78 % MŠ, 79 % SŠ). Využití systému InspIS ŠVP uvedlo 24 % ZŠ, 17 % SŠ a 15 % MŠ. Ostatní editační aplikace jsou využity v jednotkách procent škol. Přetrvávající využívání kancelářského balíku MS Office souvisí s tím, že v něm byl ŠVP vytvořen a publikován. Převod do systému InspIS ŠVP vždy znamenal přeprogramovat stávající obsah ŠVP a ještě zajistit správné propojení s RVP. Proto se pro systém InspIS ŠVP častěji rozhodly školy v situaci, kdy ŠVP buď zásadněji přepracovávaly, nebo nově vytvářely, což dokládá vyšší využití InspIS ŠVP u základních a mateřských škol, které v posledních pěti letech ŠVP upravovaly. Dalším motivem pro využití systému InspIS ŠVP mohlo být také to, že obsahuje řadu automatizovaných kontrolních mechanismů zajišťujících soulad editovaného ŠVP s RVP.

Základním zdrojem informací pro tvorbu a úpravy ŠVP byly pro většinu škol bez rozdílu druhu informace z metodického portálu rvp.cz. Pro mateřské školy byly dále velmi důležité jednak *Manuál tvorby ŠVP*³, jednak informace z jiných škol. Zajímavým zjištěním je nižší hodnota indexu zapojení ve školách, které využívají informace z jiných škol (pokles o 0,04). Pro základní i střední školy se dále jednalo o *Průvodce upraveným RVP*⁴, který byl zveřejněn na rvp.cz v roce 2013 a 2017, a informace z edu.cz. Zhruba pro pětinu škol byly přínosem i informace zveřejňované na nástěnce v InspIS ŠVP, byť se primárně nejedná o informační zdroj.

³ Například *Manuál pro tvorbu ŠVP na gymnáziích*

⁴ *Průvodce v digitáliu na rvp.cz*

GRAF 3.8 | Co výrazně pomáhá školám při získávání informací pro tvorbu a úpravy ŠVP (v %)



3.4 Souvislosti vyššího zapojení do tvorby a úprav ŠVP ve středních školách

Souvislost se zapojením pedagogů do tvorby a úprav ŠVP ukazují některé další zjišťované znaky, které u středních škol měly častější výskyt právě u škol s vyšší hodnotou indexu zapojení. Z jejich výčtu plyne, že zapojení pedagogů do tvorby a úprav ŠVP více odpovídá celkovému stylu práce ve škole. Častěji se vyskytovaly například znaky kvalitnější práce se strategií rozvoje školy:

- Většina pedagogů, příp. dalších účastníků je zjevně se strategií rozvoje školy seznámena.
- Škola svou strategií rozvoje pravidelně vyhodnocuje a vhodně aktualizuje.

Dále se jedná o znaky spolupráce školy s vnějšími partnery:

- Škola iniciativně realizuje aktivity i pro širší veřejnost v obci, regionu.
- Většina aktivit s vnějšími partnery je součástí ŠVP a podporuje v něm stanovené cíle.

Konečně jednalo se také o znaky přístupu vedení školy k řízení školy:

- Vedení školy využívá plány osobního profesního rozvoje každého učitele.
- Vedení školy sleduje a vyhodnocuje potřeby učitelů a dává je do souladu s potřebami školy.
- Ředitel (užší vedení školy) má přehled a informace o souladu výuky s platným školním vzdělávacím programem (s učebními osnovami v ŠVP).
- Ředitel (užší vedení školy) má přehled a informace o činnostech a aktivitách, jejichž prostřednictvím pedagogové podporují sociální a osobnostní rozvoj žáků.

V mateřských ani základních školách nebyly podobné znaky takto identifikovatelné.



A decorative horizontal bar consisting of a long grey rectangle on the left, a large white number '4' with a black outline in the center, and a shorter grey rectangle on the right.

4

Využívání ŠVP pro plánování vzdělávání

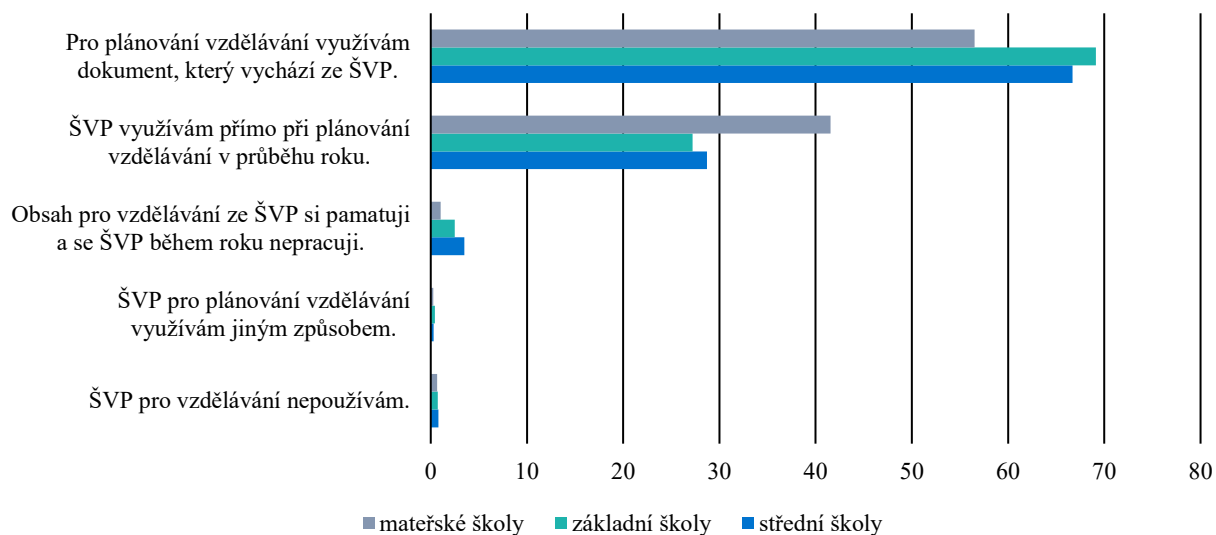
4 VYUŽÍVÁNÍ ŠVP PRO PLÁNOVÁNÍ VÝUKY

Školní vzdělávací program, který stanovuje cíle a obsahy vzdělávání, je nebo by měl být využíván jako závazné východisko pro plánování vzdělávání a také jako základ pro vyhodnocení proběhlého vzdělávání. Je tedy možné vyhodnocovat soulad plánovaného a skutečně realizovaného vzdělávání (využití výukových metod apod.), ale také dosažené vzdělávací výsledky dětí i žáků ve vztahu k očekávaním obsaženým v ŠVP. Proto byla pozornost soustředěna na souvislosti využívání ŠVP pro plánování výuky s dalšími sledovanými jevy.

Na rozdíl od zapojení do tvorby a úprav ŠVP jsou odpovědi ohledně využívání ŠVP téměř všech pedagogů soustředěny mezi dvě možnosti: buď přímé využívání ŠVP pro plánování, nebo využívání jiného kurikulárního dokumentu, který vychází ze ŠVP. Zřetelné je vyšší přímé využívání ŠVP v předškolním vzdělávání, což souvisí se zcela odlišnou strukturou ŠVP v předškolním vzdělávání od struktury v základním a středním vzdělávání (vzdělávací obsah není členěn na relativně samostatné předměty, ale je rozčleněn do integrovaných bloků).

Z uvedeného zjištění plyne, že kromě dvou úrovní kurikula v podobě RVP a ŠVP většina pedagogů využívá také třetí úroveň buď v podobě třídního vzdělávacího programu (v předškolním vzdělávání), nebo v podobě například tematického plánu v základních nebo středních školách. Jaká je návaznost této třetí úrovně kurikula na ŠVP, nebylo předmětem zjišťování, ale minimálně v základních a středních školách jsou některé z těchto dokumentů více odrazem využívaných učebnic nebo tradované struktury daného předmětu než cílů a obsahů z RVP.

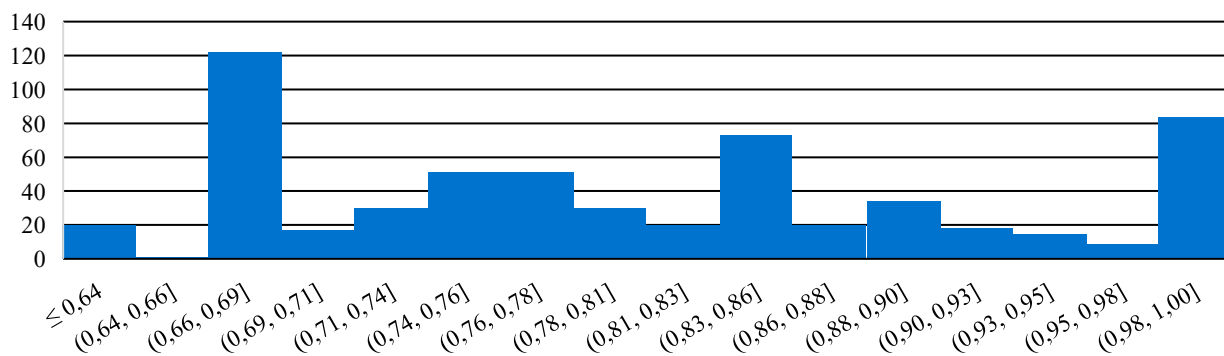
GRAF 4.1 | Využívání ŠVP při plánování výuky (v %)



4.1 Index plánování vzdělávání

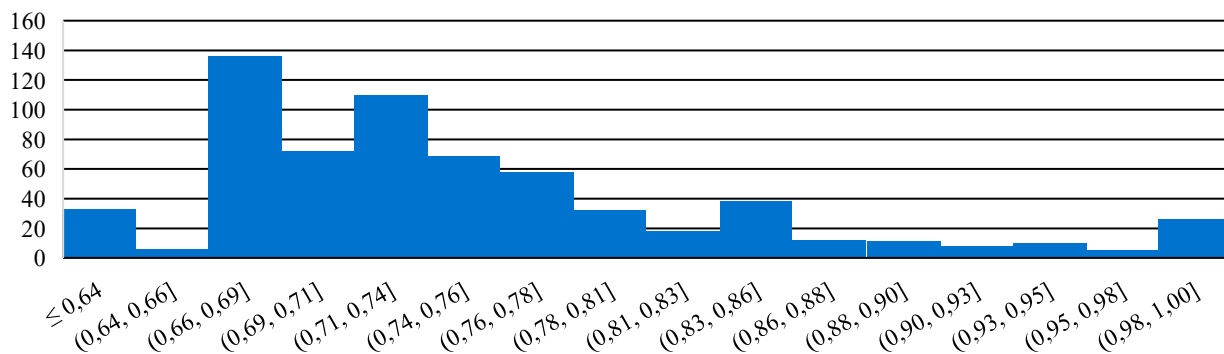
Rozsah a kvalita využití ŠVP pro plánování vzdělávání nebo výuky a podíl pedagogů, kteří uvedenou kvalitu deklarují, se staly základem pro stanovení hodnoty indexu využití ŠVP pro plánování, který nabýval hodnot od 0 (žádný pedagog ŠVP pro plánování vzdělávání nebo výuky nepoužíval) po 1 (všichni pedagogové využívali ŠVP přímo při plánování vzdělávání nebo výuky). Vzhledem k tomu, že minimálně 95 % všech pedagogů daného druhu školy zvolilo jednu ze dvou možností využití, pohybuje se hodnota indexu až na výjimky v rozmezí od 0,6 do 1. Rozdíly v rozložení četnosti hodnot indexu mezi jednotlivými druhy škol nejsou zásadní.

Obdobně jako u indexu zapojení do tvorby je vliv na četnost některých hodnot indexu využití pro plánování dán počtem pedagogů, kteří vyplnili dotazník, a počtem využitých položek na výše uvedené škále, které jsou reálně téměř vždy jen dvě. S vyšším počtem pedagogů ve školách tento jev ustupuje. Nejčastější hodnotou indexu je 0,67, která odpovídá situaci, že všichni dotázaní pedagogové uvedli, že pro plánování využívají dokument, který vychází z ŠVP.

GRAF 4.2 | Histogram indexu využívání ŠVP pro plánování vzdělávání v mateřských školách (medián = 0,79, modus = 0,67)

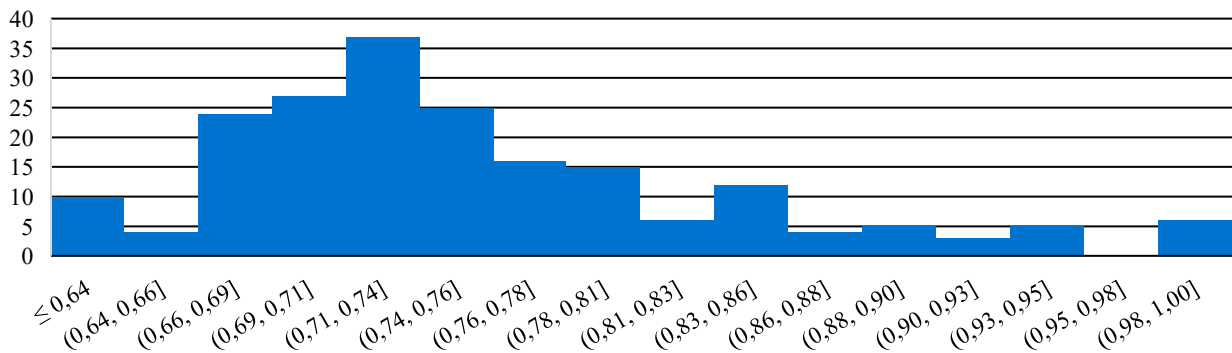
Porovnání hodnot indexu zapojení pedagogů do tvorby a úprav ŠVP a využívání ŠVP pro plánování vzdělávání v mateřských školách naznačuje, že čím vyšší byla hodnota indexu zapojení, tím vyšší byla hodnota indexu využívání. V případě předškolního vzdělávání to jen potvrzuje očekávanou souvislost mezi intenzivnějším využíváním ŠVP a větším zapojením do tvorby a případných úprav ŠVP (korelace indexů je 0,14).

Mírně vyšší hodnota indexu využívání ŠVP pro plánování je patrná v mateřských školách soukromých a církevních zřizovatelů než zřizovatelů obecních (rozdíl činí 0,04). Rozdíly mezi jednotlivými kraji jsou v tomto ohledu větší: mezi kraje s nejnižší hodnotou patří Liberecký (0,75), Pardubický (0,76) a Jihočeský (0,77), naopak mezi kraje s nejvyšší hodnotou náleží Kraj Vysočina (0,83), Ústecký (0,82) a Středočeský kraj (0,82). Vliv počtu poboček jednotlivých mateřských škol na hodnotu indexu využívání není patrný.

GRAF 4.3 | Histogram indexu využívání ŠVP pro plánování výuky v základních školách (medián = 0,73, modus = 0,67)

Podobně jako u předškolního vzdělávání je i v základním vzdělávání zřetelná souvislost mezi zapojením pedagogů do úprav a tvorby ŠVP s využíváním ŠVP pro plánování výuky. Opět i zde lze tedy konstatovat, že čím více jsou pedagogové zapojeni do tvorby a úprav ŠVP, tím více ŠVP využívají pro plánování výuky (resp. čím více ŠVP využívají, tím jsou ochotnější zapojit se do úprav nebo tvorby ŠVP) – korelace obou indexů je 0,14.

Vliv typu zřizovatele základní školy na hodnotu indexu využití ŠVP pro plánování je velmi nízký. Rozdíly mezi jednotlivými kraji jsou výraznější. Nejnižší hodnota indexu byla zjištěna v krajích Libereckém (0,71) a Jihočeském (0,72), nejvyšší v krajích Karlovarském (0,77), Kraji Vysočina (0,77) a Pardubickém (0,78). Vliv velikosti školy na hodnotu indexu není patrný.

GRAF 4.4 | Histogram indexu využívání ŠVP pro plánování výuky ve středních školách (medián = 0,73, modus = 0,67)

Souvislost zapojení pedagogů do tvorby ŠVP s využíváním ŠVP pro plánování je v případě středních škol méně zřetelná (hodnota korelace obou indexů je jen 0,07). Mnohem výraznější je souvislost oborové skladby střední školy a hodnoty indexu využití ŠVP pro plánování výuky – nejnížší hodnota byla zjištěna ve školách s gymnaziálními obory (0,71), nejvyšší ve školách jen s nematuritními obory (0,82). Oborová struktura školy tedy výrazně ovlivňuje práci se ŠVP. Zatímco ve středních školách s gymnaziálními obory se pedagogové mnohem více zapojují do tvorby ŠVP, přímo pro plánování výuky ŠVP využívají mnohem méně, tzn. převládá využívání dalších kurikulárních dokumentů typu tematických plánů, které mohou, ale nemusí mít jednoznačnou vazbu na ŠVP. Naopak ve středních školách s převahou nematuritních oborů je zapojení do tvorby ŠVP nižší, ale pedagogové využívají pro plánování výuky přímo ŠVP. Jedním z případných vysvětlení uvedeného zjištění může být odlišný přístup k výuce v gymnáziích, v nichž nemusí být vnímáno jako problém odchýlení se od učebních osnov v ŠVP, zatímco ve středních odborných školách v oborech se závěrečnou zkouškou může být vnímána silnější nutnost dodržet předepsaný obsah (vzhledem k závěrečné zkoušce a odborné kvalifikaci).

4.2 Souvislosti využití ŠVP pro plánování vzdělávání v mateřských školách

Mateřské školy, ve kterých dochází k úpravám ŠVP, využívají ŠVP ve větší míře přímo při přípravě vzdělávání. Rozdíl hodnoty indexu využití při plánování mezi mateřskými školami, které uvedly úpravy ŠVP před rokem až dvěma lety, a mateřskými školami, které prováděly úpravy před více než pěti lety, je zřetelný (0,04), což je v souladu s výše uvedenými zjištěními, že intenzivnější využívání ŠVP je spojeno s četnějšími úpravami ŠVP.

Vliv rozsahu ŠVP na míru využívání ŠVP není možné analyzovat vzhledem k tomu, že většina mateřských škol uvedla rozsah svého ŠVP do 150 stran. Pozitivní vliv na větší hodnotu indexu využívání pro plánování má využití InspIS ŠVP pro editaci a úpravy ŠVP, což může souviset s možností využívat modulu pro tvorbu třídního vzdělávacího programu (rozdíl hodnoty indexu byl 0,015).

Ve školách s vyšší hodnotou indexu využívání bylo častěji zaznamenáno, že ředitel školy má přehled a informace o souladu reálného vzdělávání se ŠVP. Žádný z převládajících způsobů, kterým škola ověřuje naplňování ŠVP, ale neměl výraznější souvislost s využíváním ŠVP pro plánování vzdělávání (ani ověření, zda se stihlo využít vše z integrovaných bloků za dané období, ani zda a jak byly ověřeny dosahované výsledky u dětí a ani zda děti dosahují očekávaných/předpokládaných výsledků vzdělávání).

4.3 Souvislosti využití ŠVP pro plánování výuky v základních školách a středních školách

Textový rozsah ŠVP ani časový odstup od poslední úpravy ŠVP nemají zřetelnou souvislost s hodnotou indexu využívání ŠVP pro plánování výuky. Podobně ani žádné ze zjišťovaných charakteristik práce koordinátora se ŠVP nemají souvislost s hodnotou indexu využívání.

Naopak zřetelná je souvislost hodnoty indexu se sledováním naplňování ŠVP ve výuce. Pedagogové častěji využívají ŠVP pro plánování výuky v těch základních školách, jejichž ředitel má přehled a informace o souladu výuky se ŠVP nebo má přehled o používaných postupech pedagogů k vyhodnocování efektivity realizované výuky vzhledem ke stanoveným cílům. Ze způsobů ověřování naplňování ŠVP je mírně významnější sledování, zda se stihlo probrat vše z učebních osnov za dané období, než sledování, zda žáci dosahují očekávaných/předpokládaných výsledků vzdělávání. Uvedené naznačuje očekávaný vliv stylu řízení pedagogických procesů ve škole na využívání ŠVP.

Pedagogové školy, ve které vedení sleduje, zda se vše z ŠVP stihlo, a také sleduje stanovené cíle, budou častěji využívat pro plánování výuky přímo ŠVP, aby jejich výuka odpovídala očekáváním vedení školy.

V případě středních škol je velmi zřetelná souvislost rozsahu ŠVP s mírou jeho využívání. Jednoznačně se ukázalo, že čím je ŠVP rozsáhlejší, tím je méně využíváný. Rozdíl mezi hodnotou indexu využívání ŠVP pro plánování výuky ve školách se ŠVP s rozsahem méně než 150 stran a ve školách se ŠVP s rozsahem větším než 500 stran je 0,09. Na tento rozdíl nemá vliv, jaké obory vzdělání jsou ve střední škole vyučovány.

Většina ostatních sledovaných kvalitativních znaků je výrazně ovlivněna oborovou strukturou dané školy; jen tři znaky neovlivněné oborovou strukturou mají méně častý výskyt ve školách s vyšší hodnotou indexu využívání pro plánování:

- Škola provádí vhodné úpravy/doplnění ŠVP nejen v souvislosti s revizí RVP.
- Škola využívá vhodné způsoby seznamování žáků a zákonných zástupců s pravidly nastavenými ve školním řádu.
- Škola pravidelně využívá výměnných programů a projektů se zahraničními školami.

Nižší výskyt těchto znaků může znamenat, že těsnější provázání výuky se ŠVP souvisí s menší flexibilitou úprav obsahu ŠVP a s nižší úrovní komunikace ve středních školách.



A decorative horizontal bar consisting of a long grey rectangle on the left, a large white number '5' with a thin black outline in the center, and a shorter grey rectangle on the right.

5

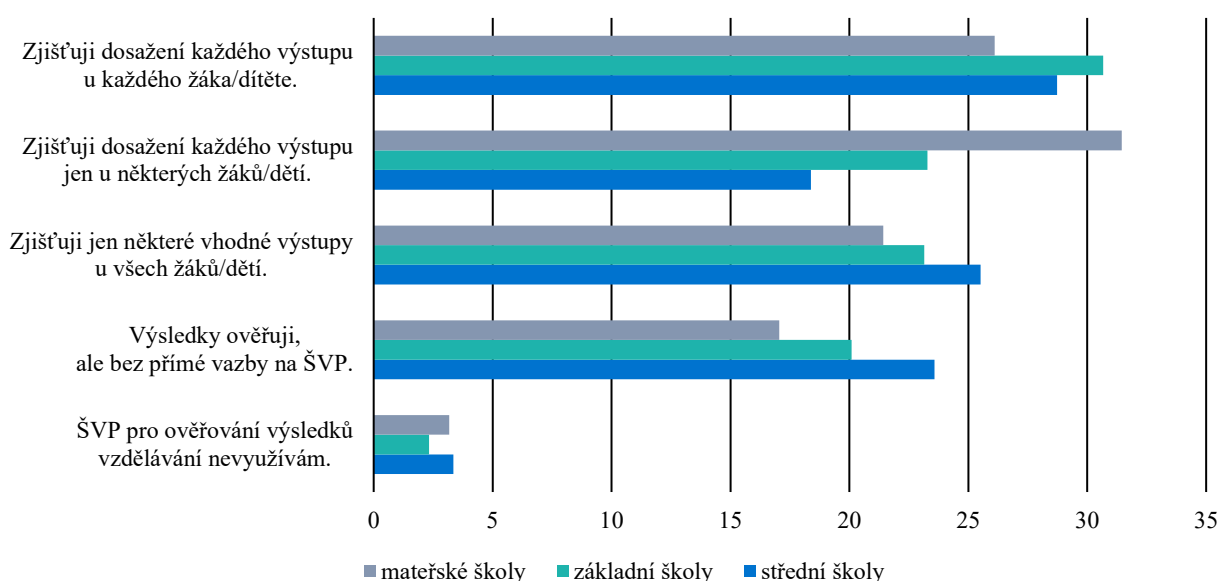
Využívání ŠVP pro hodnocení

5 VYUŽÍVÁNÍ ŠVP PRO HODNOCENÍ

Druhým významným způsobem využití ŠVP je evaluace dosahovaných výsledků vzdělávání vzhledem k jeho formulovaným cílům a obsahům uvedeným v ŠVP. Na rozdíl od podílení se na tvorbě nebo úpravách ŠVP, do kterého mohli být někteří pedagogové nezapojeni i z důvodu, že v té době nebyli ve škole zaměstnáni, a na rozdíl od využívání ŠVP pro plánování výuky nebo vzdělávání, které v určité míře deklarují téměř všichni pedagogové, dokládá využívání ŠVP pro hodnocení širokou škálu přístupů od ověřování každého výstupu u každého žáka až po hodnocení bez vazeb na ŠVP.

Z výpovědí pedagogů jsou patrné výrazné rozdíly mezi využíváním ŠVP u jednotlivých druhů škol. V mateřských školách je nejčastější zjišťování dosažení každého výstupu u některých dětí, což by odpovídalo zařazování určitých činností tak, aby se jejich prostřednictvím vzdělávala většina dětí, přičemž dosažení výstupu se předpokládá jen u části z nich. Ve středních školách je uvedený způsob naopak ze všech využití ŠVP pro hodnocení nejméně častý.

GRAF 5.1 | Využívání ŠVP pro hodnocení výsledků vzdělávání (v %)

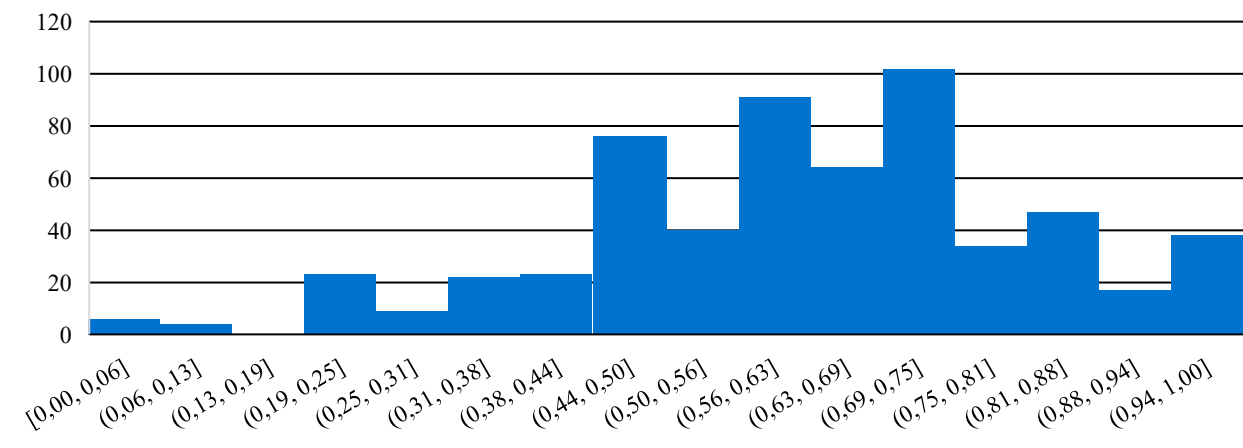


5.1 Index využívání pro hodnocení

Na základě odpovědí pedagogů byla stanovena hodnota indexu využívání ŠVP pro hodnocení vzdělávacích výsledků dětí a žáků. Nabývá opět hodnoty od 0 (žádný pedagog ŠVP pro hodnocení nevyužívá) po hodnotu 1 (všichni pedagogové zjišťují dosažení každého výstupu a každého žáka/dítěte).

Vzhledem k relativně velmi pestrým způsobům, kterými pedagogové při hodnocení ŠVP využívají, je i rozložení četností v porovnání s využíváním ŠVP pro plánování mnohem rozvětvenější.

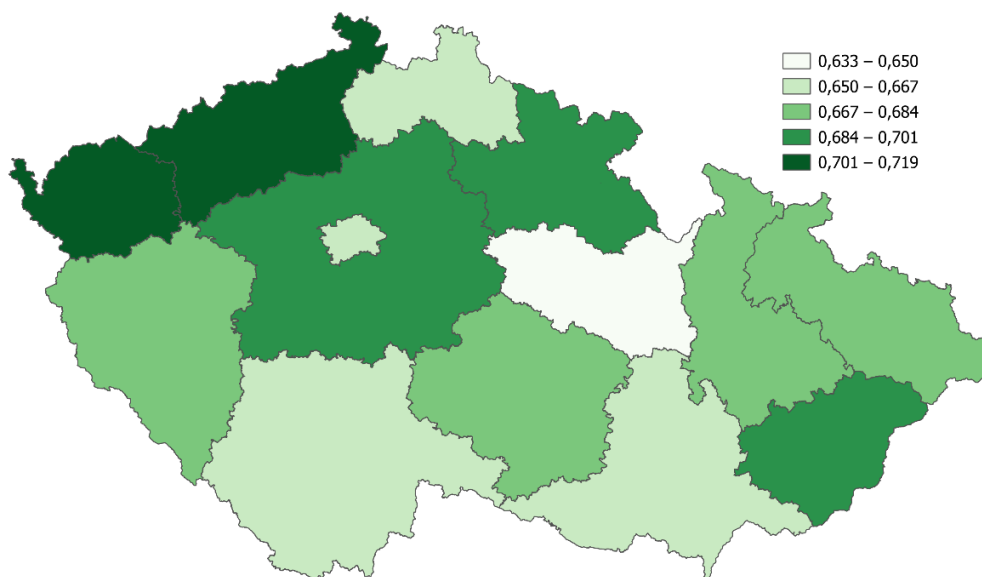
I hodnota u indexu využívání ŠVP pro plánování je ovlivněna četností některých hodnot indexu počtem pedagogů, kteří vyplnili dotazník, a počtem využitých položek na výše uvedené škále. S vyšším počtem pedagogů ve školách základních či středních tento jev ustupuje. Nejčastější hodnotou indexu je u mateřských a základních škol hodnota 0,75, která odpovídá situaci, že všichni dotázaní pedagogové dané školy uvedli, že zjišťují dosažení každého výstupu jen u některých žáků.

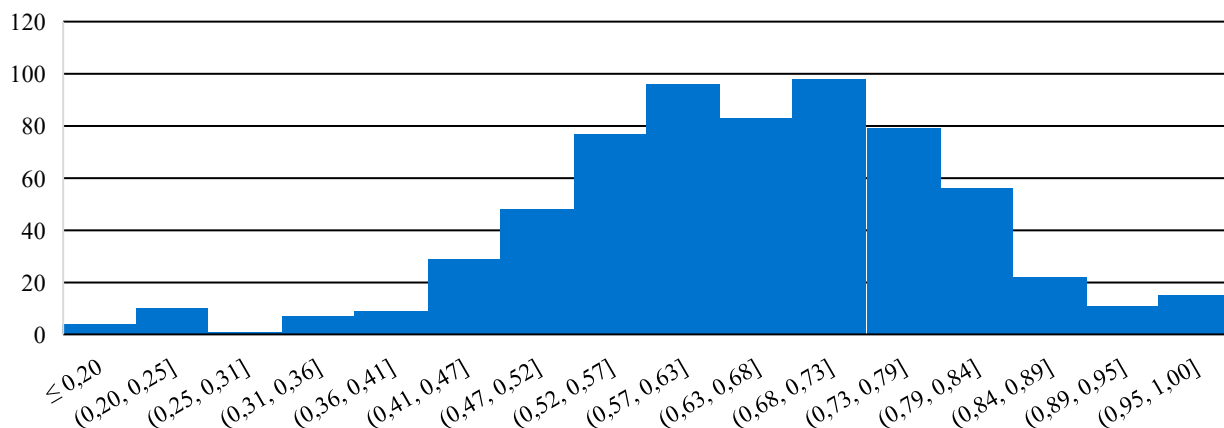
GRAF 5.2 | Histogram indexu využívání ŠVP pro hodnocení výsledků vzdělávání v mateřských školách

Kvalita využívání ŠVP pro hodnocení výsledků vzdělávání dětí v mateřských školách výrazněji souvisí nejen s hodnotou indexu zapojení do tvorby a úprav ŠVP (korelace 0,16), ale především s hodnotou indexu využívání ŠVP pro plánování výuky (korelace 0,22). Zjištění jen ilustruje očekávatelnou souvislost: čím více a kvalitněji pedagogové využívají ŠVP pro hodnocení výsledků dětí, tím více využívají ŠVP pro plánování a jsou také ochotni být více zapojeni do tvorby a úprav ŠVP.

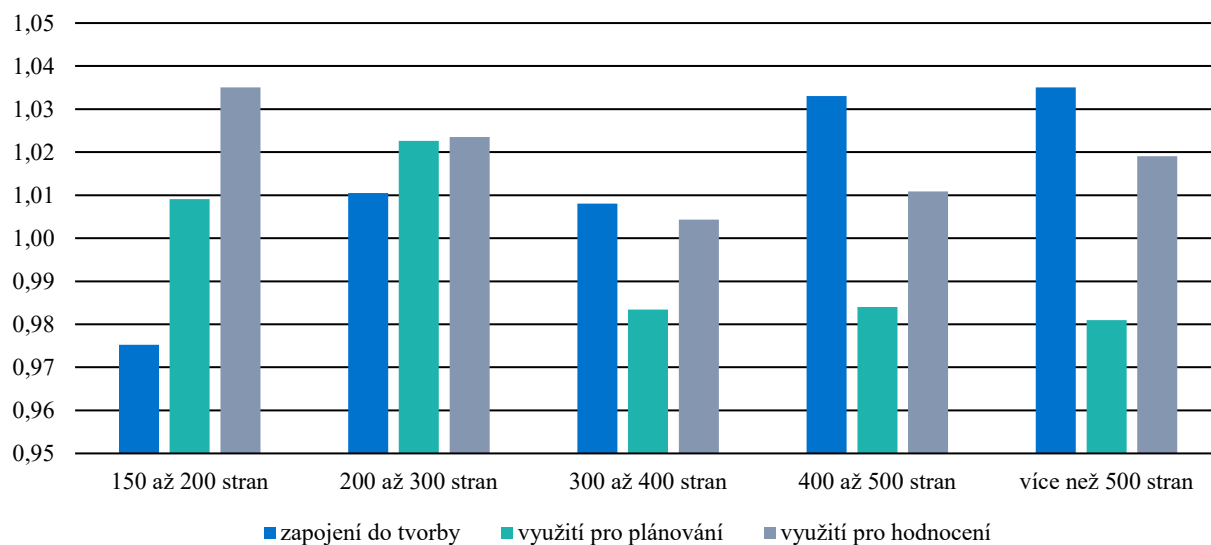
Souvislost počtu poboček příslušné mateřské školy s hodnotou indexu nebyla patrná. Podobně nebyly zaznamenány výraznější rozdíly v hodnotě indexu v mateřských školách odlišných typů zřizovatelů, naopak se ale potvrdily regionální rozdíly mezi kraji – nejnižší hodnota indexu využívání byla v Kraji Vysočina (0,60) a Pardubickém kraji (0,61), naopak nejvyšší hodnoty byly zjištěny v krajích Karlovarském (0,67) a Středočeském (0,66).

Z porovnání průměrných hodnot všech tří indexů v jednotlivých krajích lze identifikovat kraje s nejnižší a nejvyšší kvalitou práce s ŠVP v mateřských školách. Mezi kraje s nejnižší kvalitou patří kraje Pardubický, Liberecký a Praha, naopak mezi kraje s nejvyšší kvalitou práce se ŠVP patří kraje Karlovarský, Ústecký a Zlínský. Vysoká hodnota průměrné hodnoty indexu v kraji Ústeckém i Karlovarském dokládá vyšší kvalitu kurikulární práce pedagogů i v strukturálně postižených krajích, ve kterých vzdělávání dětí může být komplikovanější než jinde.

MAPA 5.1 | Průměrná hodnota agregovaných indexů práce se ŠVP mateřských škol v jednotlivých krajích

GRAF 5.3 | Histogram indexu využívání ŠVP pro hodnocení výsledků vzdělávání v základních školách

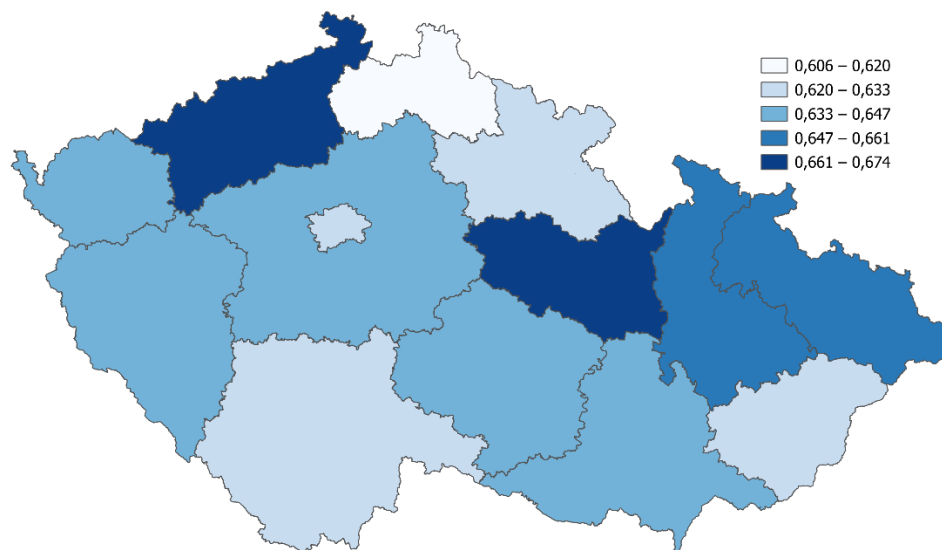
V základních školách je souvislost jednotlivých sledovaných indexů ještě silnější než u mateřských škol. Hodnota indexu využití ŠVP pro hodnocení výsledků vzdělávání souvisela výrazněji s hodnotou indexu využití ŠVP pro plánování (korelace 0,36) než s hodnotou indexu zapojení do tvorby a úprav ŠVP (korelace 0,23). V základních školách je tedy ještě zřetelnější, že „čím více a kvalitněji pedagogové využívají ŠVP pro hodnocení výsledků žáků, tím více využívají ŠVP pro plánování a jsou také více zapojeni do tvorby a úprav ŠVP“. V základních školách soukromých nebo krajských zřizovatelů byla zaznamenána vyšší hodnota indexu využívání ŠVP pro hodnocení než ve školách zřizovaných obcí (rozdíl je 0,04). Vliv velikosti školy na hodnotu indexu využití nebyl zaznamenán.

GRAF 5.4 | Normovaná hodnota indexů v závislosti na rozsahu ŠVP v základních školách (Průměrná hodnota indexu pro daný rozsah byla vydělena celkovou průměrnou hodnotou indexu.)

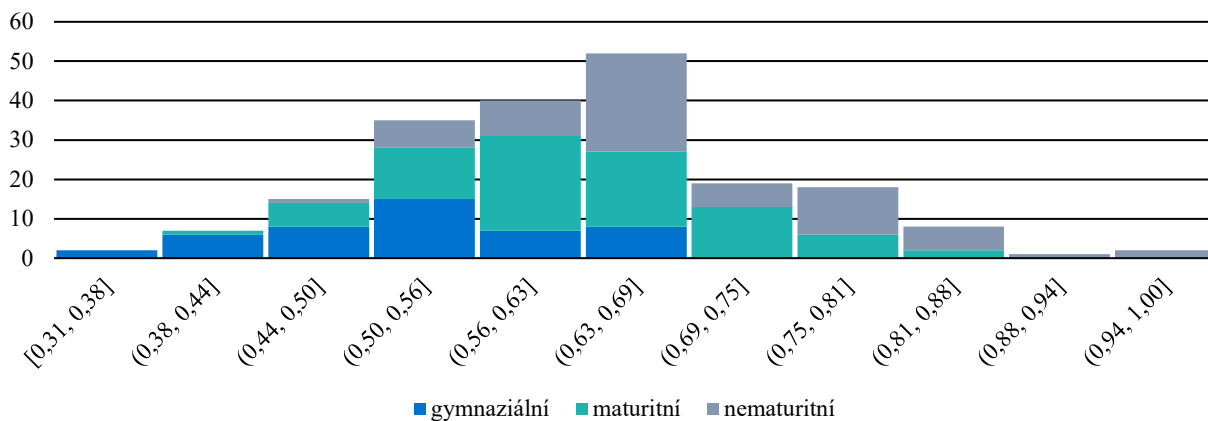
Přestože souvislosti mezi hodnotami jednotlivých indexů naznačují platnost výše uvedeného tvrzení, tak porovnání průměrných hodnot indexů v závislosti na rozsahu ŠVP také naznačuje další očekávané tvrzení (které bylo identifikováno již u středních škol), byť jsou tyto souvislosti slabší. Z dat vyplývá, že čím je rozsah větší, tak i tím bylo větší zapojení pedagogů, ale zároveň čím je rozsah větší, tak je naopak využití – ať už pro plánování, nebo i pro hodnocení – nižší. Rozsah je samozřejmě vztahován k počtu stran bez ohledu na reálný počet normostran textu a vychází ze sdělení koordinátorů.

Podobně jako u mateřských škol jsou regionální rozdíly patrné i u základních škol. Mezi kraje s nejnižší průměrnou hodnotou indexu využívání ŠVP pro hodnocení patří kraje Liberecký (0,58) a Královéhradecký (0,60), naopak nejvyšší průměrná hodnota byla zaznamenána v krajích Karlovarském, Ústeckém a Pardubickém (shodně 0,70).

Z porovnání pořadí a kumulativního průměrného indexu plyne, že kraje s celkově nejnižší kvalitou práce se ŠVP jsou kraje Liberecký, Královéhradecký a Zlínský, kraji s nejvyšší kvalitou jsou kraje Ústecký, Pardubický a Olomoucký.

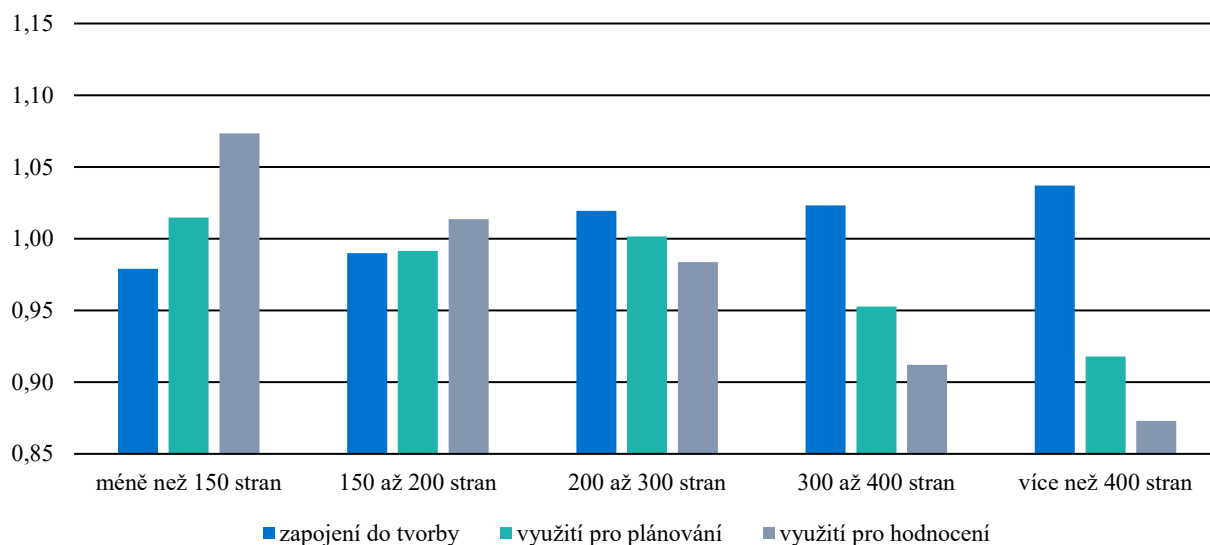
MAPA 5.1 | Průměrná hodnota agregovaných indexů práce se ŠVP základních škol v jednotlivých krajích

Jednou z příčin výrazných regionálních rozdílů v celkové práci s ŠVP v mateřských a základních školách je velmi pravděpodobně odlišná úroveň vzdělávacích akcí v daných regionech, která vede k odlišným přístupům k tvorbě ŠVP a k jeho využívání.

GRAF 5.5 | Histogram indexu využívání ŠVP pro hodnocení výsledků vzdělávání ve středních školách podle převládající oborové struktury

Oborová struktura střední školy výrazně ovlivňuje hodnoty indexu využívání ŠVP pro hodnocení výsledků vzdělávacích výsledků žáků, přesto je zřetelná i souvislost s hodnotou indexu zapojení do tvorby a úprav ŠVP (korelace 0,15) a s hodnotou indexu využívání ŠVP pro plánování výuky (korelace 0,38). I u středních škol platí tedy výše uvedené tvrzení. Příčiny odlišného využívání ŠVP pro hodnocení u jednotlivých skupin oborů (gymnázia x nematuritní obory) velmi pravděpodobně souvisí s dříve zmíněným výrazně odlišným přístupem k výuce v těchto školách.

GRAF 5.6 | Normovaná hodnota indexů v závislosti na rozsahu ŠVP ve středních školách (Průměrná hodnota indexu pro daný rozsah byla vydělena celkovou průměrnou hodnotou indexu.)



Vliv krajů a velikosti škol je zcela zastíněn vlivem oborové struktury. Naopak je dobře patrná souvislost rozsahu ŠVP s jednotlivými indexy. Podobně jako u základních škol i zde je zřetelné, že větší rozsah souvisí s větším zapojením pedagogů, současně ale větší rozsah znamená nižší míru využití. Uvedená souvislost není vysvětlitelná vysokou mírou závislosti hodnot indexů na oborové struktuře, naopak tato souvislost je identifikovatelná i ve všech skupinách škol podle oborů (jen méně zřetelně vzhledem k počtu zastoupených škol).

5.2 Další souvislosti indexu využívání ŠVP pro hodnocení

V mateřských školách souvisí intenzivnější využívání ŠVP pro hodnocení s podporou, kterou získal pedagog zodpovědný ze ŠVP; účast na vzdělávacích akcích, na setkáních škol věnovaných tvorbě a úpravám ŠVP a na vzdělávání k využívání InspIS ŠVP byla častější právě v mateřských školách s intenzivnějším využíváním ŠVP pro hodnocení. V těchto školách je také výrazně častěji uváděn InspIS ŠVP jako zdroj, který pomáhá při úpravách ŠVP. Uvedené pravděpodobně souvisí s možností snadného vytváření třídního vzdělávacího programu v podobě podporující využívání pro hodnocení.

Z dalších znaků, které se vyskytují častěji v mateřských školách s vyšší mírou využívání ŠVP pro hodnocení, se jedná o častější a kvalitnější využívání strategie rozvoje školy, která ve většině případů bývá i součástí ŠVP. Z hodnocení činnosti těchto škol bylo zřejmé, že se většina pedagogů podílí na naplňování strategie školy, zároveň bylo v těchto školách méně časté, že strategie není sdílena nebo ji využívá jen část pedagogů. Uvedené poznatky naznačují, že využívání ŠVP souvisí se stylem řízení školy a jeho kvalita se odráží jak v práci se ŠVP, tak i ve využívání strategie rozvoje školy.

U základních škol je uvedená souvislost stylu řízení školy a využívání ŠVP pro hodnocení ještě zřetelnější. V základních školách s vyšší hodnotou indexu využívání ŠVP pro hodnocení je častěji většina pedagogů zjevně seznámena se strategií rozvoje školy, navíc z činnosti školy je zřejmé, že se většina pedagogů podílí na naplňování této strategie. V těchto školách se také strategie pravidelně vyhodnocuje a vhodně aktualizuje. Uvedený styl řízení školy se promítá i do přístupu vedení školy k podobě ŠVP, neboť je častěji v souladu s vizí a strategií rozvoje školy a vedením školy je vyhodnocována realizace vzdělávacího obsahu a deklarovaných strategií.

Uvedená silná vazba na způsob řízení školy se u středních škol promítá spíše do stylu vedení pedagogů. Ve středních školách s vyšší hodnotou indexu využívání ŠVP pro hodnocení vedení školy častěji využívá plány DVPP nebo plány osobního profesního rozvoje pro profesní rozvoj učitelů. Navíc má ředitel častěji přehled a informace o používaných postupech pedagogů k vyhodnocování efektivity realizované výuky vzhledem ke stanoveným cílům.

Potvrzuje se ale i negativní souvislost četnějšího využívání ŠVP ve středních školách s nižší kvalitou komunikace uvnitř školy. Výrazně méně často jsou ve třídách patrné znaky existence funkčních společných pravidel, školy méně využívají vhodných způsobů seznamování žáků a zákonných zástupců s pravidly nastavenými ve školním řádu, metodické orgány se méně zabývají mezipředmětovou koordinací (návaznost učiva, průřezová témata). Uvedená zjištění jsou v určité míře identifikována ve středních školách s gymnaziálními obory vzdělání, s ostatními maturitními obory vzdělání, ale i s nematuritními obory vzdělání.

5.3 Sledování naplňování ŠVP vedením školy

Naplňování ŠVP je ověřováno přímo během vzdělávání nebo výuky jeho využíváním pro hodnocení výsledků, jak je uvedeno výše, ale ve školách jsou sledovány i další jevy, které by měly dokládat naplňování ŠVP, resp. soulad vzdělávání nebo výuky se ŠVP.

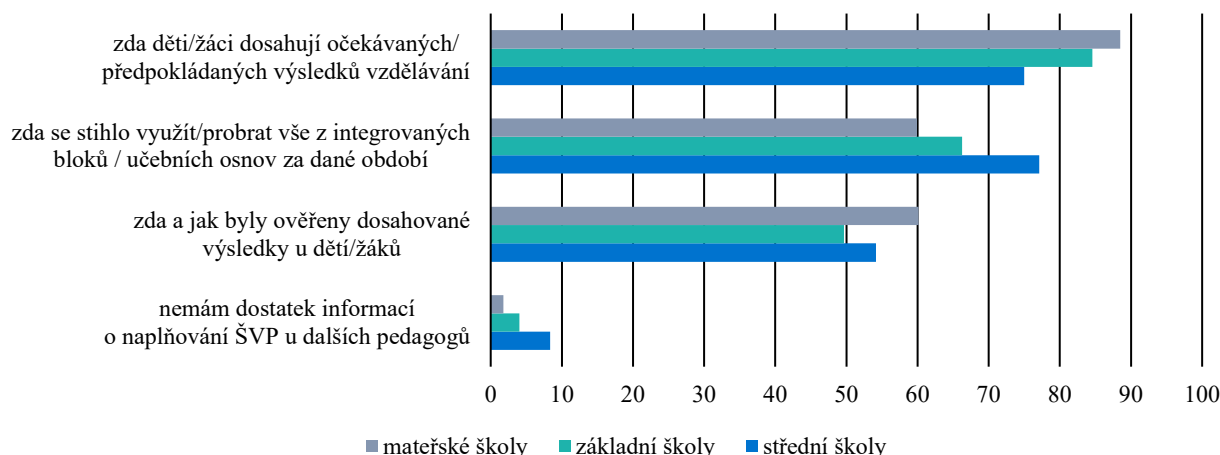
Sledování se soustřeďuje na tři roviny:

- rovinu časovou – zda se vše stihlo probrat nebo využít,
- rovinu cílovou – zda děti nebo žáci dosáhli všech v ŠVP stanovených cílů,
- rovinu ověřovací – jakým způsobem byly ověřovány dosahované výsledky.

Všechny tři roviny poskytují vedení školy určitou část informací o naplňování ŠVP.

Výrazný je rozdíl v přístupech v jednotlivých druzích škol. Zatímco v mateřských školách je postaven důraz na rovinu cílovou, tedy na to, zda děti dosahují očekávaných výsledků vzdělávání, tak ve středních školách je kladen důraz především na rovinu časovou, tedy zda se stihlo vše ze stanoveného učiva probrat. Důraz na to, jakým způsobem pedagog zjišťuje, zda děti nebo žáci dosáhli očekávaných výsledků, se vyskytuje v základních i středních školách nejméně často. Podstatné však je, že jak rovina časová, tak i rovina cílová nemusí reálně korespondovat se skutečnými výsledky žáků. Přehnaný důraz na sledování roviny časové může vést k formálnímu probrání ve výuce bez vazby na výsledky žáků, nebo dokonce k formálnímu zapisování do třídních knih bez reálné souvislosti s obsahem výuky. Podobně ale i důraz na rovinu cílovou nemusí odpovídat reálným výsledkům formulovaným v ŠVP, protože doklady o zvládnutí daného cíle, pokud se jedná o komplexnější cíl např. kompetenčního charakteru, nemusí reálně zvládnutí cíle dokládat. Tedy pedagogové sice mohou hodnotit na základě prací žáků apod., ale tyto práce nemusí mít vůbec vztah k danému cíli, pokud se jedná o komplexnější cíl. Pokud jsou těžiště cílů v ŠVP posunuty ze znalostí ke komplexnějším kompetencím, tak pouhé sledování roviny časové a cílové k těmto cílům nesměřují.

GRAF 5.7 | Co sleduje škola při ověřování naplňování ŠVP (v %)



Souvislost mezi sledováním naplňování ŠVP a některým z indexů je nezřetelnější právě u indexu využívání ŠVP pro hodnocení vzdělávacích výsledků dětí a žáků. Pozitivním zjištěním jednoznačně je, že v mateřských školách s vyšší hodnotou indexu využívání ŠVP pro hodnocení je častější výskyt právě roviny ověřovací (zda a jak byly ověřeny výsledky). Také zbývající dvě roviny se vyskytují častěji v mateřských školách s vyšší hodnotou indexu využívání ŠVP, ale již ne tak výrazně.

I v případě základních škol je zřetelně častější výskyt roviny ověřovací ve školách s vyšším využíváním ŠVP pro hodnocení, ale je méně častý než výskyt roviny časové. Ve středních školách se potvrzuje, že pokud se školy zaměřují na využívání ŠVP pro hodnocení, tak je častěji sledováno naplňování ŠVP alespoň v jedné z výše uvedených rovin.

5.4 Souvislosti využívání ŠVP pro hodnocení

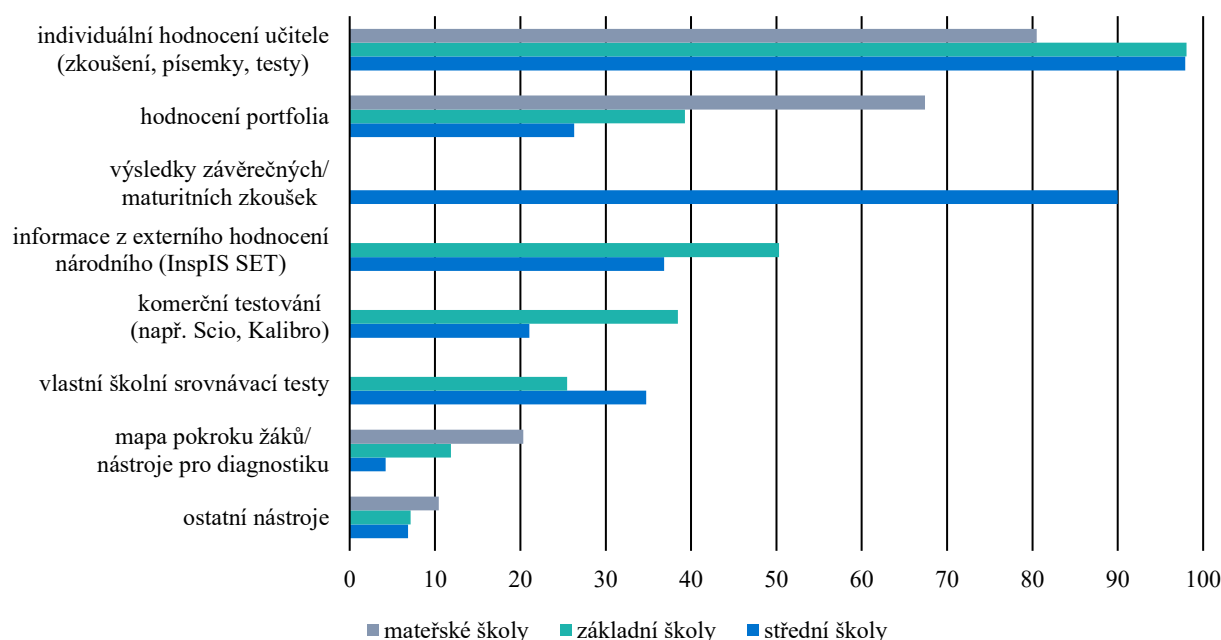
Význam využívání ŠVP pro hodnocení je demonstrován i častějším výskytem monitorování obsahu a úrovně vzdělávání v mateřských školách buď na základě informací o souladu vzdělávání s platným školním vzdělávacím programem, nebo informací o rozvoji klíčových kompetencí dětí v souladu s ŠVP nebo TVP, případně informací o vhodnosti vzdělávací nabídky vzhledem k potřebám a zájmu dětí. To jen dokládá, že se využívání ŠVP pro hodnocení odráží i v celkovém přístupu k evaluaci v mateřské škole.

Podobně i v základních školách s vyšším využíváním ŠVP pro hodnocení se častěji vyskytuje monitorování obsahu a úrovně vzdělávání na základě informací o rozvoji klíčových kompetencí žáků uplatňováním společných výchovných a vzdělávacích strategií definovaných v ŠVP a informací o úrovni motivace/zájmu žáků k dosahování formulovaných vzdělávacích cílů. V základních školách je také patrná souvislost vyššího využívání ŠVP pro hodnocení s častějším výskytem některých témat, která jsou řešena metodickými orgány školy, ať už se jedná o hodnocení naplňování ŠVP, úpravu kurikulárních dokumentů školy (ŠVP, tematické plány, koordinace projektů), případně o problematiku vyučovacích metod a forem nebo mezipředmětové koordinace (návaznost učiva, průřezová témata). Ilustruje to pozorovanou souvislost kvality pedagogického prostředí v základní škole s úrovní využívání ŠVP pro hodnocení.

5.5 Nástroje pro ověření ŠVP

Detailní pohled na nástroje využívané pro ověřování naplnění cílů v ŠVP ukazuje rozdíly plynoucí již ze samotné podstaty některých nástrojů (např. výsledky maturitní nebo závěrečné zkoušky). Přesto je napříč druhy škol patrná shoda v důrazu na individuální hodnocení učitele, které tvoří základ. Naopak využívání portfolia pro hodnocení je velmi časté pouze v mateřských školách na rozdíl od škol základních, nebo dokonce středních (nejnižší podíl využívání portfolií pro hodnocení je v gymnáziích). Zřetelné je častější využívání informací z externího hodnocení prostřednictvím systému InspIS SET než z komerčních testování. V případě středních škol míra využití externího testování klesá ve školách s neregimními obory vzdělání.

GRAF 5.8 | Hodnoticí nástroje využívané školou pro ověření naplnění cílů ŠVP (v %)



Efekt většího zapojení pedagogů do tvorby a úprav ŠVP je patrný jen u základních škol v častějším využívání mapy učebního pokroku žáka, což není překvapivé, ale dobře to ilustruje, že využívání mapy pokroku žáka souvisí s kurikulární tvorbou, tedy i s vytvářením ŠVP. Vyšší využívání ŠVP pro plánování se jen částečně pojí v případě středních škol s méně častým využíváním informací z externího hodnocení prostřednictvím InspIS SET, což má zřejmě příčinu v důrazu na rovinu časovou zmíněnou výše, ze které plyne menší zájem o porovnávání výsledků vzdělávání.

Nejvýrazněji se do využití jednotlivých nástrojů dle očekávání promítá hodnota indexu využívání ŠVP pro hodnocení. V případě mateřských škol se nejvýrazněji projevuje v častějším využití nástrojů pro pedagogickou diagnostiku. V základních školách se jedná především o častější využívání hodnocení žákovského portfolia, mapy pokroku žáka, případně informací z externího hodnocení prostřednictvím InspIS SET. Ve středních školách se četnost využívání jednotlivých nástrojů pro hodnocení pojí spíše s typem oboru vzdělávání než s intenzitou využívání ŠVP.

A decorative horizontal bar consisting of a long grey rectangle on the left, a large white number '6' in the center, and a shorter grey rectangle on the right.

6

Vliv ŠVP na výuku a na vzdělávací výsledky

6 VLIV ŠVP NA VÝUKU A NA VZDĚLÁVACÍ VÝSLEDKY

ŠVP by měl svým obsahem ovlivňovat nejen konkrétní vzdělávací obsah, ale prostřednictvím komplexnějších cílů i podobu vzdělávání (např. prostřednictvím výchovných a vzdělávacích strategií směřujících k rozvoji klíčových kompetencí žáků). Předmětem zjišťování v mateřských, základních i středních školách byly obecné znaky kvality, které by mohly dokládat nejen specifickou práci s obsahy vzdělávání, ale i užité metody a formy. Pozornost byla soustředěna na to, zda a která ze sledovaných činností práce se ŠVP má vliv na výskyt takových kvalitativních znaků.

6.1 Vliv většího zapojení do tvorby a úprav ŠVP

Tvorba a případný podíl na úpravách ŠVP by měly vést u zapojených pedagogů k lepšímu osvojení cílů formulovaných v RVP a jejich promítnutí do realizované výuky nebo vzdělávání.

Při hospitacích v mateřských školách byly ve školách s vyšší hodnotou indexu zapojení častěji zaznamenány kvalitativní znaky, jejichž vyšší výskyt by mohl i obsahově souviset s tvorbou nebo úpravami ŠVP:

- Téměř všechny děti byly vzdělávací nabídkou zaujaty.
- Cíle vzdělávání byly vhodně zvoleny.
- Ve vzdělávání byly cíleně zařazeny činnosti posilující pozitivní sebepojetí a sebevědomí dětí.
- Vzdělávání bylo dobře organizačně promyšleno a realizováno.
- Vzdělávací nabídka byla vhodná pro děti v povinném předškolním vzdělávání.
- Děti přirozeně hodnotily svou činnost nebo činnosti ostatních na odpovídající úrovni.

Mírné zvýšení bylo patrné u následujících znaků:

- Během vzdělávání děti mezi sebou spolupracovaly.
- Cíle vzdělávání dětí stejného věku měly pro některé děti rozdílnou úroveň.
- Pedagog kvalitně zhodnotil vzdělávací činnosti.
- Cíle vzdělávání dětí různého věku byly vhodně diferencovány.
- Pedagog dobře koordinoval svou činnost s dalšími pracovníky.

V základních školách se vyšší hodnota indexu zapojení promítala do častějšího výskytu některých znaků méně často, což sice může souviset s vyššími počty pedagogů v základních školách, ale může to také naznačovat menší vliv kurikulární tvorby ŠVP na vlastní výuku. Vyšší výskyt byl zaznamenán u znaků, které by mohly dokládat spíše dobré organizační zvládnutí hodiny:

- Učitel u většiny zařazených metod dokázal uvést jejich význam pro dosažení cíle.
- Učitel poskytoval dostatek času pro řešení úlohy, formulaci odpovědi i reflexi procesů.
- Čas vyučovací hodiny byl využit bez prodlev.
- Po většinu hodiny nebyl žádný žák pasivní.

V menším rozsahu pak u znaků dokládajících vyšší úroveň práce s hodnocením:

- Některá z učebních úloh poskytla/poskytne učiteli informaci o zvládnutí aktuálně probíraného obsahu ve třídě.
- Učitel využívá pro hodnocení výběrového portfolia žákovských prací.

Ve výuce na středních školách bylo zaznamenáno ještě méně znaků, které se častěji vyskytovaly ve školách s vyšší hodnotou indexu zapojení. Jejich spojitost s kurikulární prací učitelů je podobně jako u učitelů základních škol více v rovině organizační:

- Po většinu hodiny nebyl žádný žák pasivní.
- Téměř všichni žáci pracovali / byli zapojeni po většinu hodiny do výuky.
- Učitel poskytoval dostatek času pro řešení úlohy, formulaci odpovědi i reflexi procesů.
- Učitel podporoval a vyžadoval od žáků obsahově náročnou komunikaci.

Vyšší výskyt uvedených znaků sice dokládá určité lepší organizační zvládnutí vzdělávání, ale jen v mateřských a základních školách je patrnější pozitivní ovlivnění pedagogické práce s cíli. Vliv na kvalitnější rozvoj klíčových kompetencí, případně dalších komplexních cílů, nebyl pozorován.

6.2 Vliv většího využívání ŠVP pro plánování

Podobně i přímé využívání ŠVP pro přípravu vzdělávání nebo výuky by mělo posilovat jeho vliv na průběh a výskyt kvalitativních znaků, které souvisí nejen s prací s cíli, ale i s rozvojem nejvyšších cílových kategorií, kterými klíčové kompetence jsou.

V mateřských školách byl ve školách s vyšší hodnotou indexu využívání ŠVP pro plánování vzdělávání zaznamenán častější výskyt kvalitativních znaků souvisejících s cíli, např.:

- Cíle vzdělávání vycházely především z očekávaných dovedností uvedených v TVP nebo ve ŠVP.
- Vzdělávací nabídka směřovala k naplnění zvolených cílů.

Na řadu znaků dokládajících vyšší kvalitu vzdělávání neměla vyšší hodnota uvedeného indexu téměř žádný vliv – a pokud mírný, tak jen negativní. Tzn. vzdělávání, které je připravováno přímo v souladu se ŠVP, tyto znaky obsahuje méně často. Jednalo se např. o:

- Řízené činnosti vykazovaly znaky prožitkového učení (spontaneita, objevnost, aktivita a tvořivost, komunikativnost, konkrétnost, celostnost).
- Při řízených činnostech se účelně střídaly odlišné vzdělávací metody.
- Pedagog vytvářel příležitosti pro komunikaci mezi dětmi.
- Během vzdělávání děti mezi sebou spolupracovaly.
- Děti se chovaly podle společně stanovených pravidel soužití.

Uvedená zjištění naznačují, že využívání ŠVP pro plánování vzdělávání v mateřských školách je sice nejčastějším způsobem práce se ŠVP, ale jeho přímý vliv na kvalitu vzdělávání není patrný. Pozorovaná kvalita vzdělávání není závislá na tom, zda je pro plánování přímo využíván ŠVP.

V základních školách je na rozdíl od škol mateřských zřetelnější pozitivní vliv větší míry využívání ŠVP pro plánování výuky na výuku samotnou. V hospitovaných hodinách byl ve školách s vyšší hodnotou indexu využívání ŠVP častější výskyt i následujících kvalitativních znaků, které dokládají práci s kurikulem:

- Vzdělávací cíl (cíle) byl obsažen v osnovách ve ŠVP, ať už přímo, nebo nepřímo.
- Metody výuky a úlohy pro žáky ve výuce podporovaly dosažení vzdělávacího cíle.

Častěji se rovněž vyskytovaly znaky dokládající vhodné organizační zvládnutí výuky vzhledem k žákům (podobně jako u vyššího zapojení pedagogů do tvorby a úprav ŠVP):

- Učitel podněcoval žáky k úsilí plnit úkoly.
- Učitel projevoval zájem o žáky a jejich vzdělání.
- Čas vyučovací hodiny byl využit bez prodlev.
- Po většinu hodiny nebyl žádný žák pasivní.

Ani v případě základních škol není tedy vliv využívání ŠVP pro plánování výuky na kvalitu hospitované výuky výrazný, byť na rozdíl od mateřských škol není patrné zhoršení kvality.

Vliv vyšší hodnoty indexu využívání ŠVP ve středních školách se projevuje jen nižším výskytem uvedených kvalitativních znaků:

- Některé z užitých metod využívaly (příp. rozvíjely) kreativitu (tvořivost) žáků.
- Učitel využívá pro hodnocení výběrového portfolia žakovských prací.
- Většina komunikace učitele s žáky byla stručná.

V případě posledního znaku se sice jedná o pozitivní zjištění, předchodí dva ale naznačují, že vyšší využívání ŠVP pro plánování má nulový pozitivní vliv na pedagogický přístup učitelů.

6.3 Vliv většího využívání ŠVP pro hodnocení

Vliv vyšší hodnoty indexu využívání ŠVP pro hodnocení má celkově z práce se ŠVP nejsilnější vliv.

V případě mateřských škol je zřetelné posílení práce s cíli vzdělávání včetně větší kvality diferenciací, a to i na úkor dalších vlivů. Častěji se vyskytovaly znaky:

- Cíle vzdělávání dětí stejného věku měly pro některé děti rozdílnou úroveň.
- Vzdělávání bylo individualizované, vycházelo z individuálních možností, schopností a zájmů dětí.
- Ve vzdělávání byly cíleně zařazeny činnosti posilující pozitivní sebepojetí a sebevědomí dětí.
- Cíle vzdělávání byly vhodně zvoleny.
- Oceňování projevů a výkonů jednotlivých dětí bylo vhodné vzhledem k jejich možnostem.
- Vzdělávání obsahovalo vhodné příklady využití znalostí a/nebo dovedností v reálné situaci.

- Pedagog kvalitně zhodnotil vzdělávací činnosti.
- Během vzdělávání nebylo žádné dítě pasivní.

Naopak méně často se vyskytoval znak:

- Cíle vzdělávání vycházely především z aktuálních podmínek a situací.

Další častěji se vyskytující znaky mohou dokládat i rozvoj klíčových kompetencí u dětí:

- Děti se chovaly podle společně stanovených pravidel soužití.
- Děti přirozeně hodnotily svou činnost nebo činnosti ostatních na odpovídající úrovni.

Důležitým zjištěním je také častější výskyt znaků dokládajících kvalitní využívání diagnostických záznamů, což jen podtrhuje propojenost využívání ŠVP pro hodnocení:

- Diagnostické záznamy sledují rozvoj a pokrok dítěte.
- Diagnostické záznamy obsahují závěry pro další pedagogickou intervenci.
- Účinnost pedagogických opatření pro optimalizaci rozvoje dítěte je systematicky vyhodnocována.
- Systém není formální a jeho odraz do praxe je zřejmý.

Podobně jako u vyššího podílu pedagogů na tvorbě ŠVP je i vyšší využívání ŠVP pro hodnocení znakem, který souvisí se spoluprací mezi pedagogy, a častěji se tedy vyskytoval znak:

- Pedagog dobře koordinoval svou činnost s dalšími pracovníky.

V mateřských školách má využívání ŠVP pro hodnocení zřetelně výraznou souvislost s kvalitou poskytovaného vzdělávání.

Naopak vliv využívání ŠVP pro hodnocení v základních školách se promítal do průběhu výuky zcela minimálně. Byly identifikovány jen dva kvalitativní znaky, z nichž jeden je pozitivní a vyskytuje se častěji:

- Alespoň někteří žáci zhodnotili s učitelem proběhlou hodinu (s ohledem na vlastní učení).

Druhý znak častěji se vyskytující v ZŠ s vyšším indexem využívání ŠVP pro hodnocení je ovšem spíše negativní:

- Většina komunikace učitele s žáky byla stručná.

V případě základních škol je tedy vliv využívání ŠVP pro hodnocení na kvalitu výuky velmi malý.

Ve středních školách se vliv většího využívání ŠVP pro hodnocení projevoval v nižším výskytu řady pozitivních kvalitativních znaků, a to bez ohledu na oborovou skladbu střední školy:

- Učební úloha umožňovala žákům řešit problém, který pro ně nebyl triviální.
- Žáci vhodně využili chyby ke svému učení.
- V učební úloze obsahující cizojazyčný text byla rozvíjena jazyková gramotnost odpovídající věku žáků.
- Žáci aplikovali, příp. uváděli příklad využití, znalosti a dovednosti z předmětu v jejich reálné situaci.
- Některé z užitých metod využívaly (příp. rozvíjely) kreativitu (tvořivost) žáků.
- Některá z učebních úloh poskytla/poskytne učiteli informaci o zvládnutí aktuálně probíraného obsahu ve třídě.

Uvedená zjištění naznačují, že častější využívání ŠVP pro hodnocení vzdělávacích výsledků se na úrovni školy pojí spíše s negativním průmětem do kvality výuky.

6.4 Souvislosti vlivu práce se ŠVP na průběh výuky

Z výše uvedených souvislostí je patrné, že vzdělávání v mateřských školách je využíváním ŠVP pozitivně ovlivňováno. Zřetelný je především vliv na kvalitu práce s cíli vzdělávání, ale i na organizaci a strukturaci jeho průběhu. Pozitivním zjištěním je posilování diferenciací ve vzdělávání díky využívání ŠVP.

V základních školách je zřetelná souvislost mezi určitým systematickým přístupem k výuce a práci s ŠVP, bohužel ale bez zřetelnějších vlivů na vyšší kvalitu výuky, nebo dokonce vyšší výskyt znaků, které by dokládaly možný rozvoj klíčových kompetencí u žáků.

U středních škol je patrný určitý pozitivní vliv ŠVP na kvalitu výuky především v organizační rovině, naopak v rovině pedagogické kvality se projevuje ŠVP spíše jako negativní faktor, a to bez ohledu na to, zda se jedná o gymnázia, střední školy s maturitními obory, nebo nematuritními obory.

6.5 Souvislosti vlivu práce se ŠVP na vzdělávací výsledky

Zatímco vliv využívání ŠVP na výuku je možné identifikovat ve všech druzích škol, tak souvislosti práce se ŠVP s dosahovanými výsledky byla vyhledávána jen na základních školách. Pro mateřské školy nejsou doposud žádné

srovnatelné nástroje pro hodnocení vzdělávacích výsledků dětí z jednotlivých mateřských škol k dispozici; počet odkladů povinné školní docházky s výsledky souvisí jen částečně, neboť je ovlivněn mnoha dalšími faktory (více v tematické zprávě *Faktory ovlivňující přechod dětí z mateřské do základní školy*⁵). U středních škol by bylo možné porovnávat jen stejné skupiny oborů, avšak počet zahrnutých škol stejných skupin oborů je pro srovnání příliš nízký. Proto byla využita jen data z národních šetření realizovaných prostřednictvím InspIS SET a pro srovnání i data žáků z 1. kola jednotné přijímací zkoušky.

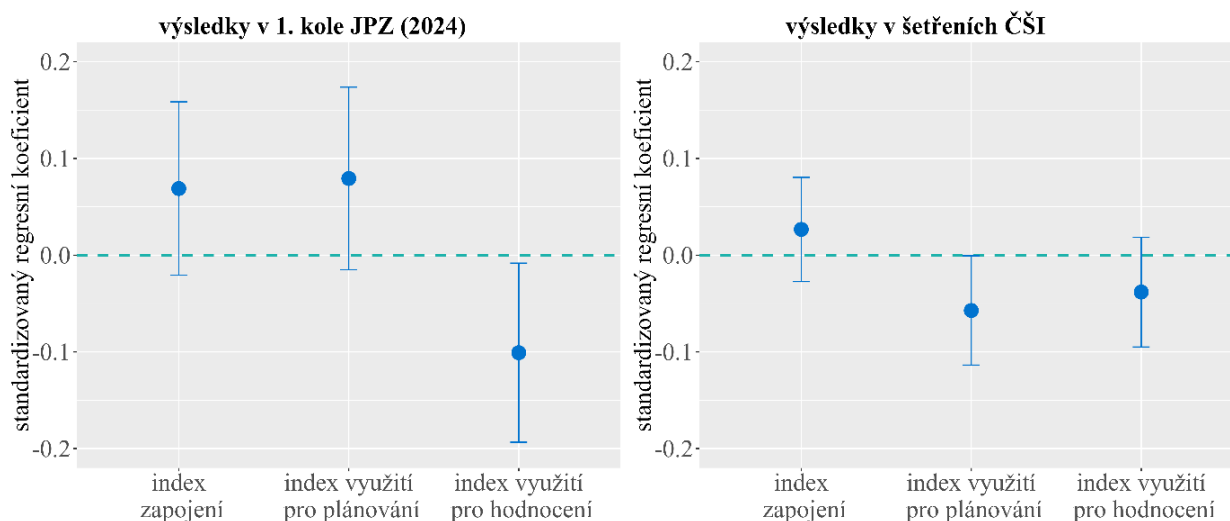
Korelace výsledků a jednotlivých indexů jsou celkově nízké, ale naznačují spíše negativní vliv většího využívání ŠVP.

TABULKA 1 | Korelace proměnných charakterizujících výsledky žáků školy v šetřeních a práci školy se ŠVP

Typ šetření	Index práce školy se ŠVP		
	zapojení	využití pro plánování	využití pro hodnocení
Výsledky žáků školy v 1. kole JPZ (2024)	-0,05	0,09	-0,06
Výsledky žáků školy v šetřeních České školní inspekce	-0,05	-0,08	-0,09

Aby byl potlačen významný vliv socioekonomické charakteristiky na vzdělávací výsledky spolu s vlivem některých dalších faktorů, byl vytvořen model lineární regrese, který podobně jako výše uvedené korelace ukazuje velmi slabý vliv ŠVP na vzdělávací výsledky.

GRAF 1 | Indexy práce školy se ŠVP ve vztahu k výsledkům žáků školy v 1. kole JPZ (2024) a v šetřeních České školní inspekce – standardizované regresní koeficienty indexů práce školy se ŠVP, 95% interval spolehlivosti



Pozn.: Zachyceny jsou výsledky robustního odhadu vícerozměrného modelu lineární regrese (funkce `rlm` z R-balíčku `MASS`). Do modelu jsou zařazeny kontrolní proměnné – typ zřizovatele školy, socioekonomické charakteristiky obyvatel území a žáků školy, velikost školy (počet žáků) a v případě výsledků v šetřeních ČŠI také organizovanost školy.

Z uvedených zjištění plyne, že vliv kurikulární práce s ŠVP – ať už jeho vytváření, nebo využívání pro plánování či pro hodnocení – nemá na vzdělávací výsledky žáků prokazatelný vliv minimálně v případě základních škol.

⁵ <https://www.csicr.cz/cz/Aktuality/Tematicka-zprava-%E2%80%93-Faktory-ovlivnujici-prechod-det>



7

Souvislost využívání ŠVP s kritériálním hodnocením

7 SOUVISLOST VYUŽÍVÁNÍ ŠVP S KRITERIÁLNÍM HODNOCENÍM

Celkové hodnocení kvality škol, ve kterých bylo detailněji zjišťováno využívání ŠVP, bylo provedeno na základě kritérií pro hodnocení škol⁶. Sledována byla souvislost kritériálního hodnocení s hodnotou tří výše uváděných indexů, a to v členění na mateřské, základní a střední školy; u středních škol byla zohledněna oborová struktura škol (školy s převahou gymnaziálních oborů, školy s ostatními maturitními obory, školy s převahou nematuritních oborů).

Kritéria související nějakou měrou s tvorbou a využíváním ŠVP byla rozdělena do tří skupin:

- kritéria pro hodnocení kvality výuky,
- kritéria pro hodnocení kvality řízení školy,
- kritéria pro hodnocení kvality pedagogických procesů na úrovni školy.

Mimo tyto tři skupiny stojí kritérium odkazující na profesionalitu a kvalifikovanost pedagogů – lépe v něm byly hodnoceny školy tehdy, když zapojení pedagogů do tvorby a úprav ŠVP bylo vyšší. To může znamenat, že častěji se do tvorby a úprav zapojují pedagogové kvalifikovaní s profesionálním přístupem.

V případě základních a středních škol je souvislost hodnocení kritéria 3.1 „Pedagogové jsou pro svou práci kvalifikovaní a odborně zdatní a ke své práci přistupují profesionálně“ se zapojením do tvorby výrazná, v případě škol mateřských poněkud slabší. Souvislost s využíváním pro plánování a hodnocení nebyla patrná.

7.1 Kritéria pro hodnocení kvality vzdělávání a výuky

Vliv sledovaného zapojení do tvorby a využívání ŠVP na hodnocení kvality vzdělávání, resp. výuky, je nejzřetelnější v mateřských školách, kde platí, že lepší hodnocení těchto kritérií je tam, kde jsou pedagogové zapojováni do úprav a tvorby ŠVP a kde jej využívají pro hodnocení dosahovaných vzdělávacích výsledků dětí.

V případě základních a středních škol je pozitivní souvislost kritériálního hodnocení kvality výuky s využíváním ŠVP méně zřetelná (slaběji v SŠ). Větší zapojení pedagogů do tvorby ŠVP ani častější využívání ŠVP při plánování výuky a hodnocení jejich výsledků se nepojí v základních a středních školách s kvalitnější výukou (kritériálním pohledem).

TABULKA 7.2 | Souvislost kritériálního hodnocení a indexů práce s ŠVP (+ znamená lepší hodnocení při vyšší hodnotě indexu, – znamená lepší hodnocení při vyšší hodnotě indexu, vyšší počet znamének a jejich velikost znamená silnější souvislost, pole je podbarveno šedě, pokud není patrná souvislost hodnocení daného kritéria s využitím ŠVP)

kritéria předškolního vzdělávání	zapojení do tvorby	využívání pro plánování	využívání pro hodnocení
4.1 Pedagogové systematicky promýšlejí a připravují vzdělávání v souladu s vědomostními, dovednostními i postojeovými cíli definovanými v kurikulárních dokumentech školy a individuálními potřebami dětí.	+++		++
4.2 Pedagogové využívají široké spektrum výchovně-vzdělávacích strategií pro naplnění stanovených cílů.	++		++
4.3 Pedagogové systematicky sledují vzdělávací pokrok každého dítěte a při plánování a realizaci vzdělávání zohledňují individuální potřeby dětí.	++		+
4.4 Pedagogové se ve své práci zaměřují na sociální a osobnostní rozvoj dětí.	+		+
kritéria základního vzdělávání	zapojení do tvorby	využívání pro plánování	využívání pro hodnocení
4.1 Pedagogové systematicky promýšlejí a připravují výuku v souladu s vědomostními, dovednostními i postojeovými cíli definovanými v kurikulárních dokumentech školy a potřebami žáků.	+++	++	
4.3 Pedagogové systematicky sledují vzdělávací pokrok každého žáka a při plánování a realizaci výuky zohledňují individuální potřeby žáků.	–		
kritéria středního vzdělávání	zapojení do tvorby	využívání pro plánování	využívání pro hodnocení
4.1 Pedagogové systematicky promýšlejí a připravují výuku v souladu s vědomostními, dovednostními i postojeovými cíli definovanými v kurikulárních dokumentech školy a potřebami žáků.	+	+	+

⁶ <https://www.kvalitniskola.cz/Kriteria-hodnoceni>

kritéria středního vzdělávání	zapojení do tvorby	využívání pro plánování	využívání pro hodnocení
4.3 Pedagogové systematicky sledují vzdělávací pokrok každého žáka a při plánování a realizaci výuky zohledňují individuální potřeby žáků.			-

7.2 Kritéria pro hodnocení kvality řízení školy

V případě mateřských a základních škol je zřetelná jednoznačně pozitivní souvislost s kritérii pro hodnocení kvality řízení školy – v segmentu mateřských škol jsou lépe hodnoceny školy, které více využívají ŠVP pro hodnocení, v základních školách má pozitivní vliv nejen vyšší hodnota indexu využívání ŠVP pro hodnocení výsledků výuky, ale i indexu využívání ŠVP pro plánování výuky.

V případě středních škol je vliv opět méně zřetelný – lze sice pozorovat lepší hodnocení ve školách s vyšším zapojením pedagogů do tvorby ŠVP u kritéria 2.1, ale v dalších kritériích je hodnocení horší, pokud pedagogové více využívají ŠVP pro plánování výuky.

Výše uvedené lze zobecnit do tvrzení, že v mateřských a základních školách je kvalitnější využívání ŠVP především pro hodnocení atributem vyšší kvality řízení dané školy.

TABULKA 7.3 | Souvislost kritériálního hodnocení a indexů práce s ŠVP (+ znamená lepší hodnocení při vyšší hodnotě indexu, – znamená lepší hodnocení při vyšší hodnotě indexu, vyšší počet znamének a jejich velikost znamená silnější souvislost, pole je podbarveno šedě, pokud není patrná souvislost hodnocení daného kritéria s využitím ŠVP)

kritéria předškolního vzdělávání	zapojení do tvorby	využívání pro plánování	využívání pro hodnocení
1.1 Mateřská škola má jasně formulovanou vizi a realistickou strategii rozvoje, které pedagogové sdílejí a naplňují.			+++
2.1 Vedení školy aktivně řídí, pravidelně monitoruje a vyhodnocuje práci školy a přijímá účinná opatření.			+++
2.2 Vedení školy aktivně vytváří zdravé školní klima – pečuje o vztahy mezi pedagogy, dětmi i vzájemné vztahy mezi pedagogy a dětmi a jejich rodiči a o vzájemnou spolupráci všech aktérů.			++
2.3 Vedení školy cíleně pečuje o naplnění relevantních potřeb každého pedagoga a jeho profesní rozvoj, vytváří podmínky pro výměnu pedagogických zkušeností s dalšími školami a účinně podporuje začínající pedagogy.			+
kritéria základního vzdělávání	zapojení do tvorby	využívání pro plánování	využívání pro hodnocení
1.1 Škola má jasně formulovanou vizi a realistickou strategii rozvoje, které pedagogové sdílejí a naplňují.		++	+++
2.1 Vedení školy aktivně řídí, pravidelně monitoruje a vyhodnocuje práci školy a přijímá účinná opatření.		++	+++
kritéria středního vzdělávání	zapojení do tvorby	využívání pro plánování	využívání pro hodnocení
1.5 Škola spolupracuje s vnějšími partnery.		-	
2.1 Vedení školy aktivně řídí, pravidelně monitoruje a vyhodnocuje práci školy a přijímá účinná opatření.	++		
2.3 Vedení školy usiluje o zajištění optim. person. podmínek pro vzdělávání, cíleně pečuje o naplnění relev. potřeb každého pedagoga a jeho prof. rozvoje, vytváří podmínky pro výměnu ped. zkušeností s dalšími školami a účinně podporuje začínající pedagogy.		--	
2.4 Vedení školy usiluje o optimální materiální podmínky vzdělávání a pečuje o jejich účelné využívání.	+	-	

7.3 Kritéria pro hodnocení kvality pedagogických procesů na úrovni školy

Intenzita a kvalita práce s ŠVP souvisí se systémem hodnocení, který je ve školách nastaven. V mateřských školách se poji lepší kritériální hodnocení s větším zapojením pedagogů do tvorby ŠVP, v základních i středních školách s kvalitnějším využíváním ŠVP pro plánování výuky. Ve všech případech to signalizuje, že práce s ŠVP, do které je


zapojena většina pedagogů, a to buď při tvorbě, nebo využívání, je dokladem společné práce, která se promítá i do sdíleného systému hodnocení.

Jen v základních školách byl identifikován ještě výraznější pozitivní vliv využívání pro plánování na lepší hodnocení kritérií dokládající dobrou kvalitu práce se žáky na úrovni školy, systematickou práci s výsledky a spolupráci pedagogů.

TABULKA 7.4 | Souvislost kritériálního hodnocení a indexů práce s ŠVP (+ znamená lepší hodnocení při vyšší hodnotě indexu, – znamená lepší hodnocení při vyšší hodnotě indexu, vyšší počet znamének a jejich velikost znamená silnější souvislost, pole je podbarveno šedě, pokud není patrná souvislost hodnocení daného kritéria s využitím ŠVP)

kritéria předškolního vzdělávání	zapojení do tvorby	využívání pro plánování	využívání pro hodnocení
5.1 Mateřská škola soustavně získává informace o posunech výsledků každého dítěte ve všech vzdělávacích oblastech a reaguje na ně vhodnými pedagogickými opatřeními.	+++		
kritéria základního vzdělávání	zapojení do tvorby	využívání pro plánování	využívání pro hodnocení
5.1 Škola soustavně získává informace o posunech výsledků každého žáka ve všech vzdělávacích oblastech a reaguje na ně vhodnými pedagogickými opatřeními.		++	
5.3 Žáci školy jsou motivováni k dosahování dobrých výsledků a projevují sociální a osobnostní kompetence a občanské hodnoty.		++	
5.4 Škola sleduje a vyhodnocuje úspěšnost žáků v průběhu, při ukončování vzdělávání a v dalším vzdělávání či profesní dráze a aktivně s výsledky pracuje v zájmu zkvalitnění vzdělávání.		+++	
6.2 Škola poskytuje účinnou podporu všem žákům s potřebou podpůrných opatření.		+++	
3.3 Pedagogové aktivně spolupracují a poskytují si vzájemně podporu a zpětnou vazbu.	–	+++	
kritéria středního vzdělávání	zapojení do tvorby	využívání pro plánování	využívání pro hodnocení
5.1 Škola soustavně získává informace o posunech výsledků každého žáka ve všech vzdělávacích oblastech a reaguje na ně vhodnými pedagogickými opatřeními.		+++	

Porovnání významu jednotlivých detailněji sledovaných činností souvisejících s ŠVP pro hodnocení kritérií umožňuje identifikovat jako důležitější využívání ŠVP pro hodnocení výsledků výuky, příp. pro plánování výuky. Přínos většího zapojení do tvorby a úprav je méně významný a vyskytuje se jen jako související/podpůrný jev k využívání ŠVP pro hodnocení a pro plánování.



8

Doporučení

8 DOPORUČENÍ

Doporučení pro školy

- Využívat při vzdělávání kvalitních opor (učebnic, map pokroku, cvičebnic apod.), které jsou v souladu s kurikulárními cíli, a to buď v tištěné, nebo v digitální podobě, včetně interaktivní.
- Podpořit pedagogy v efektivním využívání digitálních technologií včetně AI při plánování výuky a vyhodnocování vzdělávacích výsledků žáků.
- Využít různých forem podpory pedagogů v rozvoji dovedností nutných pro kvalitní hodnocení vzdělávacího pokroku dětí a žáků.
- Využívat nástroje pro hodnocení dosahovaných vzdělávacích výsledků žáků, které budou v souladu s kurikulárními cíli.
- Cíleně zlepšit kvalitu třetí úrovně kurikula (třídní vzdělávací program, tematický plán apod.) tak, aby odpovídal kurikulárním cílům, ale byl i reálně využíván.
- V základních a středních školách zvážit efektivitu vynakládání času věnovaného tvorbě vlastního ŠVP a převzít a případně upravit ŠVP již vytvořené tak, aby to odpovídalo cílům školy a bylo pro pedagogy dobře použitelné.
- Využít potenciál ŠVP v oblasti strategického řízení školy.
- Při tvorbě ŠVP s maximální efektivitou vytvářet stručný dokument, který bude všem srozumitelný a použitelný pro další využití.

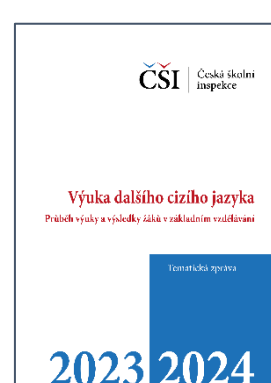
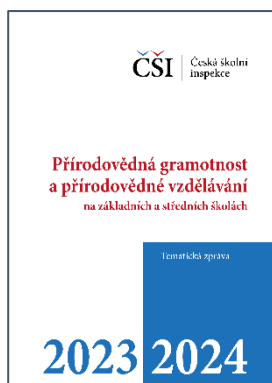
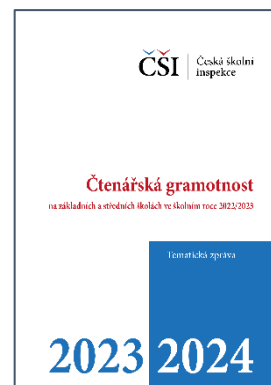
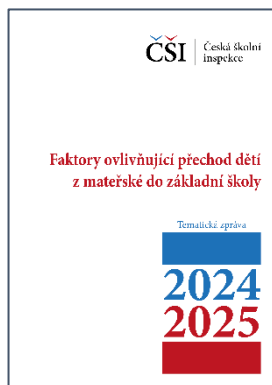
Doporučení pro Ministerstvo školství, mládeže a tělovýchovy

- Zajistit vzdělávání pedagogů v oblasti hodnocení výsledků vzdělávání ve vazbě na státem formulované kurikulární cíle tak, aby je byli schopni snadno uplatnit.
- Podporovat využívání RVP a ŠVP v předškolním vzdělávání, kde je jeho přínos zřetelný.
- Podpořit vytváření vzdělávacích opor v souladu s formulovanými kurikulárními cíli (interaktivních kroků rozvoje, učebnic, cvičebnic apod.), které budou k dispozici v tištěné nebo digitální podobě a pro pedagogy snadno využitelné.
- Podpořit vliv revidovaných RVP pro základní a střední školy na vzdělávací výsledky žáků jinými nástroji než tvorbou ŠVP, především kvalitními učebními materiály a ověřovacími nástroji.
- Zajistit pro školy jednoduchý a stručný ŠVP, který budou moci využít v základním i středním vzdělávání a který bude odpovídat jejich možnostem.
- Cílenou podporou minimalizovat neefektivní vynakládání lidských zdrojů do tvorby ŠVP na všech základních a středních školách.
- Cíleně podpořit vytváření strategie využívání AI pedagogy pro plánování výuky a hodnocení vzdělávacích výsledků v souladu s kurikulárními cíli.
- Z dlouhodobého hlediska podpořit akademický výzkum směřující k výraznému zjednodušení kurikulárních dokumentů v základních a středních školách tak, aby lépe odpovídaly reálným potřebám těchto škol.

PŘÍLOHA 1 | Analýzy a publikace České školní inspekce

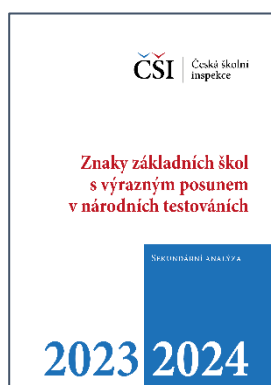
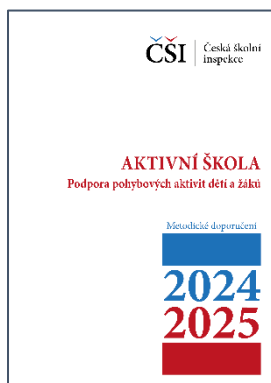
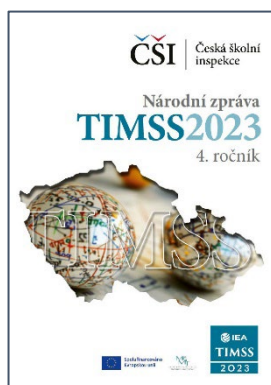
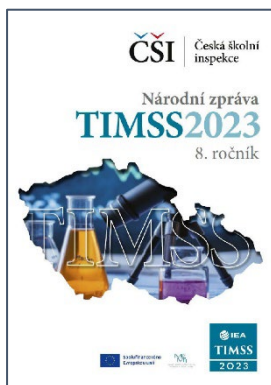
Tematické zprávy

Tematické zprávy nabízejí pohled na kvalitu a efektivitu vzdělávání ve vybraných tématech, která jsou předmětem sledování a hodnocení ze strany České školní inspekce. Také tyto výstupy poskytují zcela zásadní soubor zjištění, dat, závěrů a doporučení využitelných při přijímání opatření směrem k podpoře vzdělávání v České republice.



Další výstupy

Česká školní inspekce připravuje a zveřejňuje také další výstupy analytického či metodického charakteru, z nichž některé jsou využitelné i přímo jednotlivými školami a školskými zařízeními.



Výroční zprávy

Výroční zprávy České školní inspekce každoročně poskytují komplexní výpověď o kvalitě a efektivitě vzdělávání a vzdělávací soustavy České republiky za příslušný školní rok a jsou důležitým zdrojem informací pro řízení vzdělávání a nastavování podpory pro školy a školská zařízení.



Sledujte výstupy České školní inspekce na Facebooku, platformě X a YouTube



ANALÝZY | DATA | PUBLIKACE



ČŠI Česká školní inspekce



Česká školní inspekce - Analýzy, data, publikace

@CSInspekce

Česká školní inspekce je správním úřadem ČR provádějícím hodnocení a kontrolu kvality a efektivitě vzdělávání.



Česká školní inspekce

DOMOVSKÁ STRÁNKA

VIDEO

PLAYLISTY

KANÁLY

INFORMACE



České školství v mapách

Mgr. Tomáš Zatloukal, MBA, LL.M., MSc. | Ústřední školní inspektor



České školství v mapách

1 161 zhlédnutí • před 5 měsíci

Prostorová analýza podmínek, průběhu a výsledků vzdělávání. Charakteristiky českých vzdělávacích dat na úrovni okresů. Množství dosud nezveřejněných dat a informací v podobě přehledných kartogramů. Zaměření na mateřské, základní i střední školy.

Informační a metodické weby

www.csicr.cz

ČSI Česká školní inspekce

KARIÉRA | VEŘEJNÉ ZAKÁZKY | OTEVŘENÝ ÚŘAD | INFORMAČNÍ SYSTÉMY | KONTAKTY



Základní informace



Registr inspekčních zpráv

Dokumenty

Metodický portál

Vzdělávání v datech

Aktuality

 <p>Národní zpráva PISA 2022 Finanční gramotnost 27.06.2024</p> <p>Národní zpráva přináší přehled nejdůležitějších zjištění z šetření finanční gramotnosti patnáctiletých žáků, které bylo součástí mezinárodního šetření PISA 2022. Ve zprávě ...</p> <p>VÍCE >>></p>	 <p>Národní zpráva PISA 2022 Tvůrčí myšlení 18.06.2024</p> <p>Národní zpráva přináší přehled nejdůležitějších zjištění z šetření tvůrčího myšlení patnáctiletých žáků, které bylo součástí mezinárodního šetření PISA 2022. Tato inovativní ...</p> <p>VÍCE >>></p>	 <p>Školy, do kterých se žáci těší – inspirace ze škol a pro školy 11.06.2024</p> <p>Nový analyticko-metodický materiál České školní inspekce se zaměřuje na podporu wellbeingu ve školách a přináší pedagogické veřejnosti ucelený pohled na toto téma v národním i ...</p> <p>VÍCE >>></p>
---	--	--

www.kvalitniskola.cz

ČSI Česká školní inspekce



Vlastní hodnocení

Nástroje pro vlastní hodnocení

Kritéria hodnocení

Externí hodnocení

Náměty a inspirace

 <p>O portálu</p> <p>Cílem metodického portálu připraveného Českou školní inspekcí je maximální podpora škol a školských zařízení (na vnitřní úrovni) portálu pro zjednodušení jen "škola", jejich ...</p> <p>VÍCE >>></p>	 <p>Jak pracovat s portálem</p> <p>Metodický portál Kvalitní škola byl připraven tak, aby byl co nejvíce užitečným nástrojem pro ředitele škol a učitele, kteří usilují o průběžné zvyšování kvality vzdělávání ve škole, v níž ...</p> <p>VÍCE >>></p>	 <p>Jak na vlastní hodnocení školy</p> <p>Vlastní hodnocení je proces, který je vždy vázán na specifické podmínky a potřeby konkrétní školy a ze své podstaty není nikdy ukončen. I přes tuto náročnost nabízí metodický portál Kvalitní ...</p> <p>VÍCE >>></p>
---	--	--

Česká školní
inspekceMINISTERSTVO ŠKOLSTVÍ,
MLÁDEŽE A TĚLOVÝCHOVY

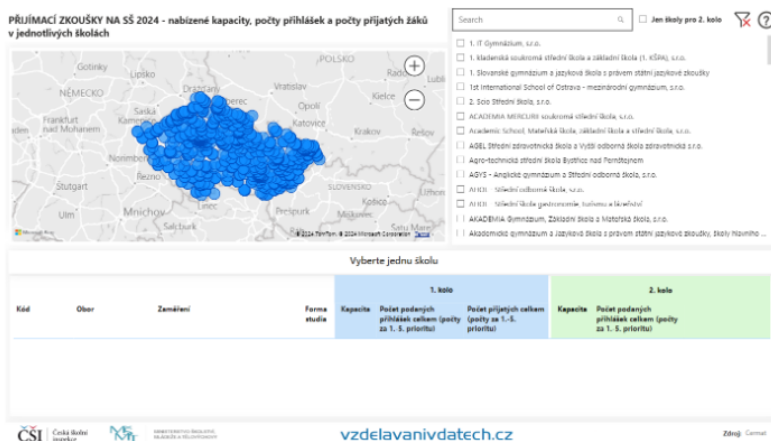
vzdelavani.vdatech.cz

Česká školní inspekce na základě svých zjištění a závěrů z různých typů národních i mezinárodních hodnocících aktivit připravuje a k dalšímu využití zpřístupňuje relevantní data a informace o vzdělávání v České republice. Ve svých výstupech usiluje o pohled na vzdělávací témata optikou situace v jednotlivých územích, a to v širším kontextu vzdělávacích souvislostí a faktorů, které vzdělávání ovlivňují. Cílem České školní inspekce je nabídnout veřejnosti zajímavý nástroj využitelný při podpoře vzdělávání v České republice a při snahách o kontinuální zvyšování jeho kvality a efektivity ve vztahu ke všem relevantním souvislostem.

Platforma vzdelavani.vdatech.cz je koncipována jako celoresortní nástroj pro prezentaci důležitých vizualizovaných dat a zjištění různého charakteru, kterými resort školství, mládeže a tělovýchovy disponuje. Postupně tak vedle dat a zjištění České školní inspekce budou v mapách přibývat další vizualizovaná data a zjištění pocházející jak ze zdrojů Ministerstva školství, mládeže a tělovýchovy, tak ze zdrojů dalších organizací v jeho působnosti.

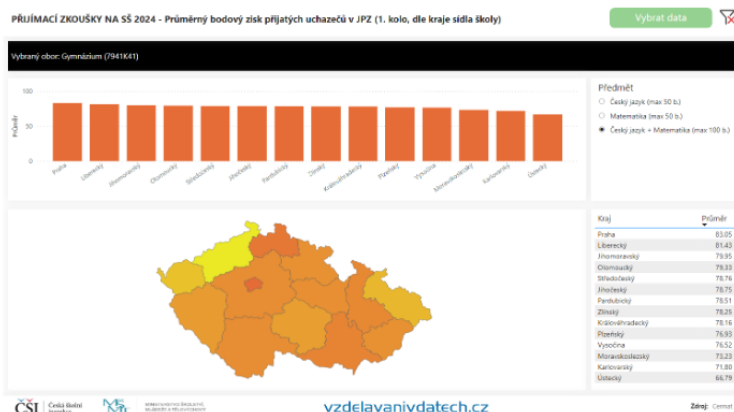
NOVÉ PŘIJÍMACÍ ZKOUŠKY NA SŠ 2024 – nabízené kapacity, počty přihlášek a počty přijatých žáků v jednotlivých školách

Změna ve způsobu podávání přihlášek za střední školy v roce 2024 spojená s možností podávat přihlášky elektronicky prostřednictvím systému DIPSY (CERMAT), který uchovává také údaje o přijatých uchazečích, umožňuje prezentaci vybraných dat a informací týkajících se podaných přihlášek pomocí různých vizualizací. Díky této vizualizaci je možné seznámit se s nabízenou kapacitou jednotlivých oborů konkrétní střední školy v porovnání s počtem přihlášek, které byly uchazeči podány, a to za 1. i 2. kolo přijímacího řízení. Pro 1. kolo jsou doplněny i počty přijatých žáků.



NOVÉ PŘIJÍMACÍ ZKOUŠKY NA SŠ 2024 – průměrný bodový zisk přijatých uchazečů v JPZ (1. kolo, dle kraje sídla školy)

Následující vizualizace umožňuje identifikovat krajské rozdíly průměrného bodového zisku přijatých uchazečů (ke studiu jednotlivých oborů) v testech jednotné přijímací zkoušky (český jazyk, matematika).





www.csicr.cz