

15. prosince 2020



**PF 2021**

# KVALITA A EFEKTIVITA VZDĚLÁVÁNÍ VE ŠKOLNÍM ROCE 2019/2020

REGIONÁLNÍ SPECIFIKA VE VZDĚLÁVÁNÍ

DOPORUČENÍ PRO ZVÝŠENÍ EFEKTIVITY DISTANČNÍ VÝUKY

VÝSLEDKY ČESKÝCH ŽÁKŮ V TIMSS 2019



## | Úvodní slovo ústředního školního inspektora



Vážené dámy,  
vážení pánové,

školní rok 2019/2020 byl ve svém druhém pololetí významně poznamenán událostmi spojenými s nástupem pandemie nemoci covid-19. Po vydání zákazu přítomnosti žáků ve školách nastala pro český vzdělávací systém mimořádná situace. Učitelé museli ze dne na den začít se svými žáky pracovat distančními metodami, rodiče byli mnohem více než kdykoli předtím vtaženi do vzdělávání svých dětí a školství se dostalo do popředí zájmu velké části společnosti. Jakkoli bylo toto období pro všechny velmi náročné, poukázalo na mimořádnou flexibilitu většiny škol a jejich učitelů. Radikálně se proměnila tradiční podoba výuky,

školy musely velmi rychle hledat způsoby, jak vzdělávání dále organizovat, musely zjišťovat, kolik žáků má podmínky pro on-line komunikaci, musely se rozhodnout, jaký způsob komunikace s nimi zvolí, jak budou komunikovat s těmi žáky, kteří on-line připojení nejsou, co bude obsahem vzdělávání na dálku, jak bude výuka probíhat a jakým způsobem budou žáky hodnotit. Situace se opakuje i po větší část prvního pololetí školního roku 2020/2021. Reflexe zkušeností z tohoto období ukázala na několik zásadních témat, s nimiž je nezbytné při metodické podpoře škol v dalším období pracovat.

Současně se zřetelně a velmi silně projevilo, jak významně na vzdělávání v prezenčním i distančním režimu působí socioekonomické vlivy i další faktory spojené se situací v jednotlivých krajích České republiky. I když má většina kvalitativních zjištění České školní inspekce plošný, a tedy systémový charakter, pohled z úrovně jednotlivých krajů nebo i nižších územních celků a jejich specifik ukazuje řadu informací v ještě trochu jiném světle. Právě sledování a vyhodnocování krajských odlišností a faktorů,

které výrazně determinují kvalitu a efektivitu vzdělávání a zejména výsledky, kterých ve vzdělávání žáci v jednotlivých regionech dosahují, považuje Česká školní inspekce za nezbytný příspěvek ke komplexnosti svých výpovědí.

V úterý 1. prosince 2020 zveřejnila Česká školní inspekce podrobnou výpověď o kvalitě a efektivitě vzdělávání a vzdělávací soustavy ve školním roce 2019/2020 v podobě své výroční zprávy ([-zde-](#)).

Záměrem České školní inspekce je přispívat svými zjištěními, závěry a doporučeními k přijímání takových opatření, která umožní kontinuální kvalitativní rozvoj vzdělávací soustavy. Věřím proto, že i zjištění reflektující kvalitu a efektivitu vzdělávání ve školách a školských zařízeních za školní rok 2019/2020 k tomuto záměru přispějí.

Hezké Vánoce, hodně zdraví a vše dobré v roce 2021 přeje

Mgr. Tomáš Zatloukal, MBA, LL.M.

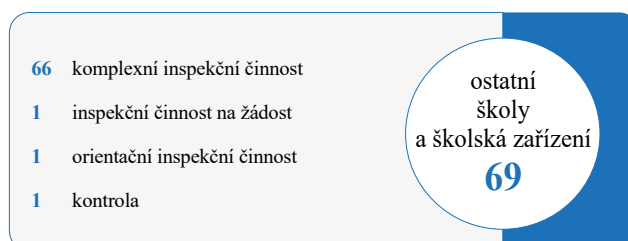
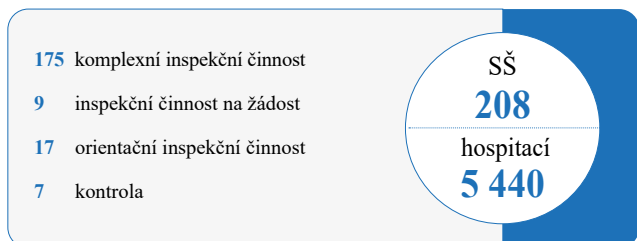
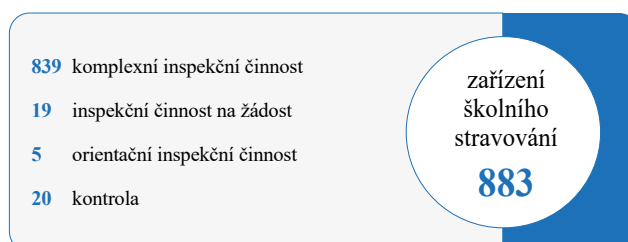
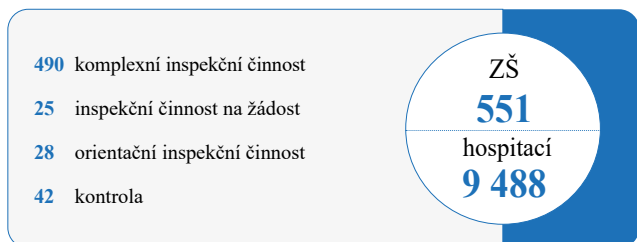
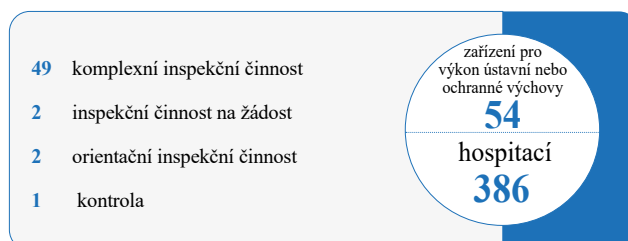
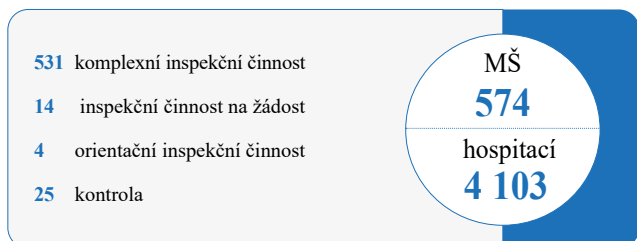
Česká školní inspekce

**Kvalita a efektivita vzdělávání a vzdělávací soustavy**

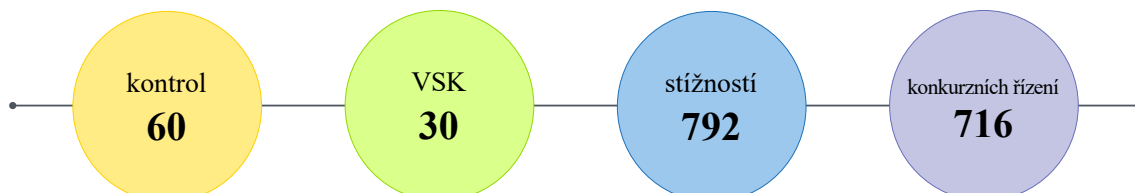
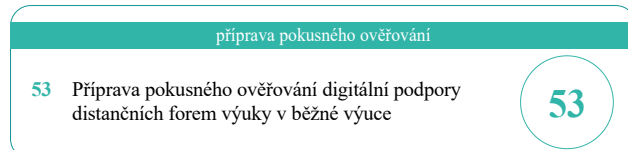
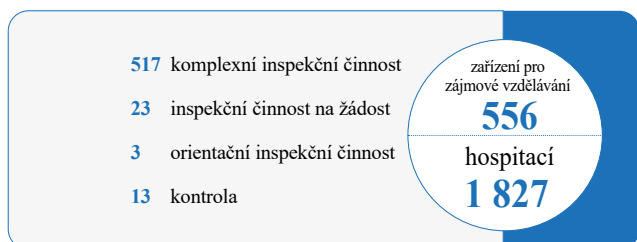
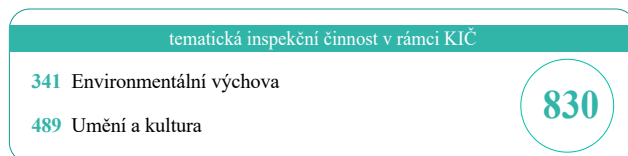
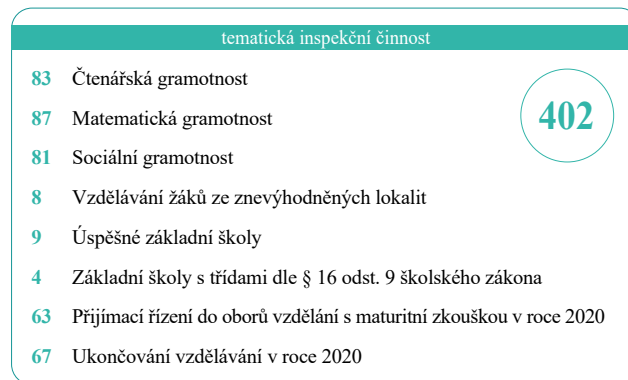
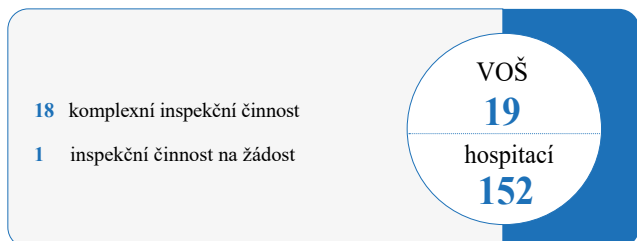
**Výroční zpráva**

**2019  
2020**

## | Přehled inspekční činnosti za školní rok 2019/2020



*Z uvedených akcí bylo 160 na základě podnětu.*



## | Regionální specifika ve vzdělávání



Mgr. Tomáš Zatloukal, MBA, LL.M.  
ústřední školní inspektor

Česká školní inspekce jako správní úřad s celostátní působností a národní autorita pro hodnocení kvality a efektivitu vzdělávání poskytuje školám a školským zařízením všech zřizovatelů (dále jen „školy“) informace o podmínkách, průběhu i výsledcích vzdělávání v dané škole, s popisem silných stránek, slabých stránek či příležitostí ke zlepšení a také konkrétní doporučení. Tato zpětná vazba má formativní charakter a měla by sloužit mj. jako podklad pro přijímání takových opatření, která napomohou kontinuálně zvyšovat kvalitu vzdělávání ve škole.



EVROPSKÁ UNIE  
Evropské strukturální a investiční fondy  
Operační program Výzkum, vývoj a vzdělávání



Na úrovni vzdělávací soustavy, ale i pro řízení vzdělávání ze strany krajů nebo intervence ze strany měst a obcí jako zřizovatelů většiny škol, nabízí Česká školní inspekce také souhrnné výstupy v podobě různě zaměřených tematických zpráv nebo zpráv výročních. Všechny tyto dokumenty jsou k dispozici na webových stránkách úřadu [www.csicr.cz](http://www.csicr.cz).

### Územní odlišnosti

I když má většina kvalitativních zjištění České školní inspekce z hodnocení škol **plošný**, a tedy **systémový charakter**, pohled z **úrovně jednotlivých krajů** (případně i nižších územních celků) a jejich specifik může řadu informací **ukázat** v ještě trochu **jiném světle**. Právě sledová-

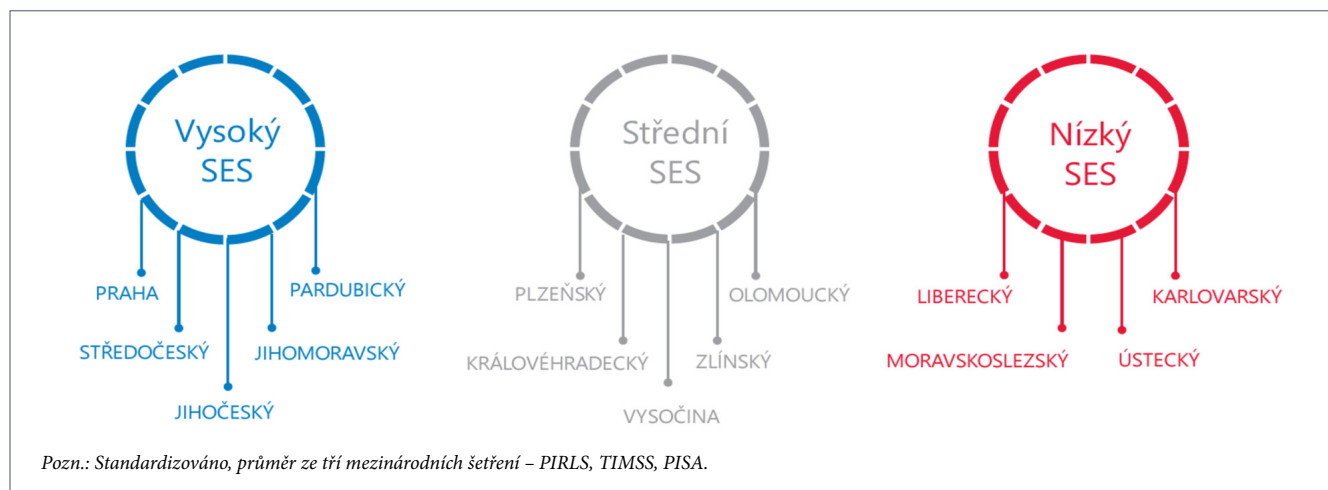
ní a vyhodnocování krajských odlišností, resp. faktorů, které kvalitu a efektivitu vzdělávání a zejména výsledky, kterých ve vzdělávání žáci v jednotlivých regionech České republiky dosahují, výrazněji determinují, považuje Česká školní inspekce za nezbytný příspěvek ke komplexnosti svých výpovědí o vzdělávací soustavě a zároveň za velmi důležitou součást diskuzí s územními samosprávami, jejichž postupy a intervence jsou s ohledem na decentralizaci vzdělávacího systému ČR klíčové. Tento postup pak odpovídá i dcekní národních strategických dokumentů v oblasti vzdělávání.

### Socioekonomický status a jeho vliv

Dlouhodobá zjištění ukazují, že

v České republice existují regionální rozdíly v průměrném **socioekonomickém statusu žáků** (dále i „SES“), které souvisí s rozdílným výsledkem v různých oblastech mezinárodních šetření (čtenářská, přírodovědná, matematická gramotnost) i národních zjišťování. Jednotlivé kraje můžeme (s vědomím určitých omezení) řadit do skupin mimo jiné právě podle toho, do jaké **kategorie** z pohledu **socioekonomického statusu žáků patří** (vysoký SES, střední SES, nízký SES), přičemž čím vyšší SES, tím příznivější vliv rodinného prostředí žáků na jejich vzdělávací výsledky a celkovou úspěšnost ve vzdělávacím procesu. SES samozřejmě není jediným faktorem, který vzdělávací výsledky žáků ovlivňuje, jeho efekt je ovšem velmi silný.

OBRAZEK 1 | Rozdělení krajů do skupin podle SES



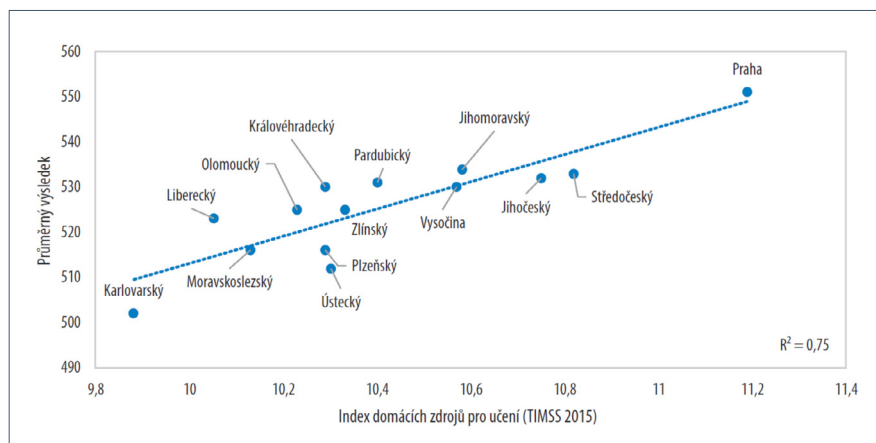
Rozdělení do skupin vzniklo na základě údajů získaných z dotazníků z mezinárodních šetření PISA, PIRLS a TIMSS. V tomto dělení zároveň platí, že **hlavní město Praha** se ve skupině krajů s vysokým SES od ostatních krajů ještě více **odlišuje**. V rámci jednotlivých skupin existují mezi kraji rozdíly, pro základní výpočty však lze navrhované dělení považovat za dostatečné.

Z grafů je patrné, že **některé kraje** (např. Moravskoslezský kraj) **dokáží omezení** daná socioekonomickým statusem (modrá přímkou) **překonávat lépe** než ostatní (kraje nad přímkou), **jiné** naopak **nevyužijí ani ten potenciál**, který mají z hlediska domácích zdrojů pro učení **dostupný** (kraje pod přímkou). Situace je obdobná na obou stupních základních škol, jejichž zřizovateli jsou primárně obce.

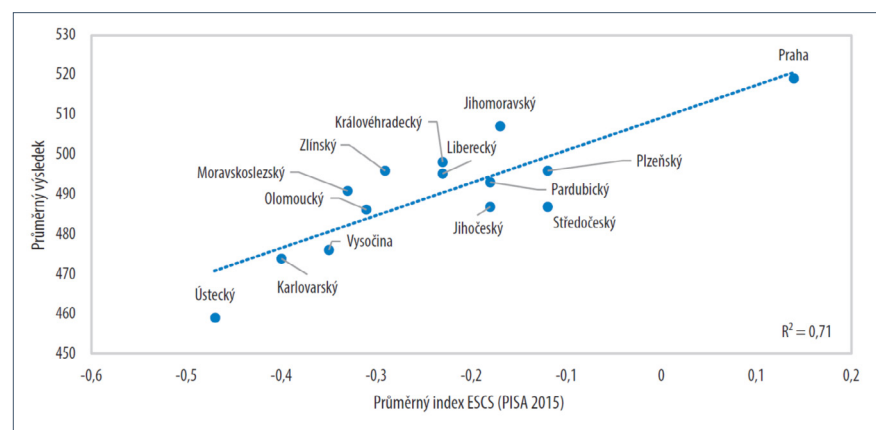
## Mezinárodní srovnání výsledků žáků

Z pohledu mezinárodních šetření výsledků žáků byly pro mezikrajské porovnání zvoleny tzv. **gramotnostní úrovně**, jejichž prostřednictvím jsou žáci rozdělováni do několika skupin podle skóre, kterého v testu dosáhli. V tomto ohledu je důležité sledovat především **procentuální zastoupení žáků** v tzv. **druhé gramotnostní úrovni**, která je považována za **hraniční pro úspěch** v dalším vzdělávání. Pod tuto úroveň spadají žáci, kteří nemají ani elementární dovednosti v matematice a čtení. To má následně značný vliv na výskyt negativních jevů, jako je např. podíl exekucí prameníků z nízké finanční gramotnosti, která je se základními dovednostmi úzce provázána. Nízká čtenářská gramotnost má pak důsledek takový, že absolventi nejsou schopni vyhledávat a analyzovat informace nejen z knih, ale ani z médií, málo se orientují v současném dění a nejsou schopni získané informace vyhodnotit a využít v osobním, občanském i pracovním životě. Vysoký podíl absolventů

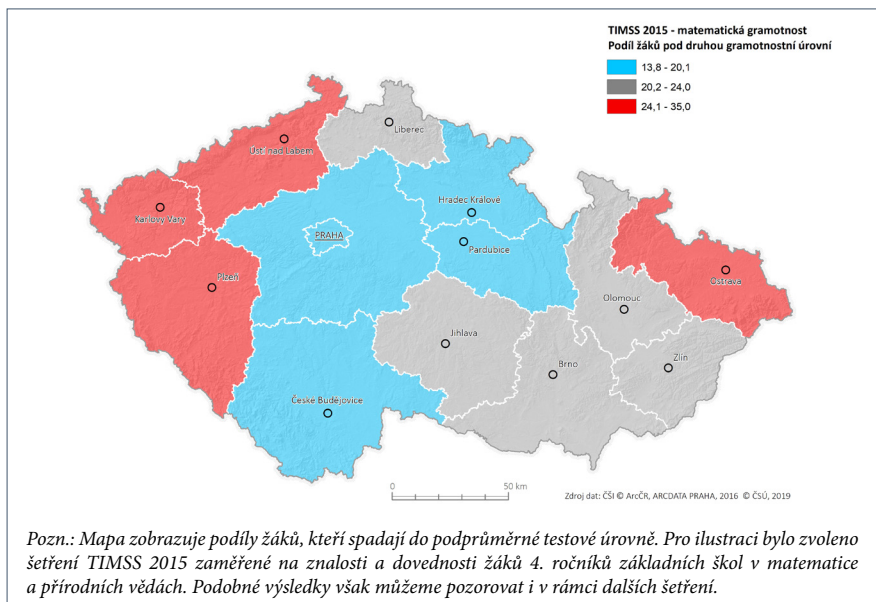
GRAF 1 | Dosažené výsledky žáků v krajích ve vazbě na SES (TIMSS)



GRAF 2 | Dosažené výsledky žáků v krajích ve vazbě na SES (PISA)



OBRÁZEK 2 | Podíly žáků pod druhou gramotnostní úrovní



základních škol, kteří nezvládli ani druhou gramotnostní úroveň, má dopad na budoucí socioekonomický rozvoj kraje. V době ekonomické krize se lidé s nižším vzděláním dožadují o sebe postarat jen s obtížemi, a následně tak roste počet žadatelů o sociální podporu. Následující obrázek a graf ilustrují zastoupení žáků 1. i 2. stupně ZŠ pod druhou gramotnostní úrovní v jednotlivých regionech.

Žákům, kteří zaostávají (umísťují se pod druhou úroveň) na 1. stupni ZŠ, se může jen s obtížemi dařit bariéry překonat, a bez podpory školy se tak jejich situace dále zhoršuje.

## Výsledky žáků v národních zjišťováních

Obdobně lze nahlížet na výsledky žáků v jednotlivých krajích dosažené v rámci různě zaměřených **národních testováních**, které Česká školní inspekce každoročně v různých ročnících, předmětech, vzdělávacích oblastech i gramotnostech a na různých stupních počátečního vzdělávání realizuje.

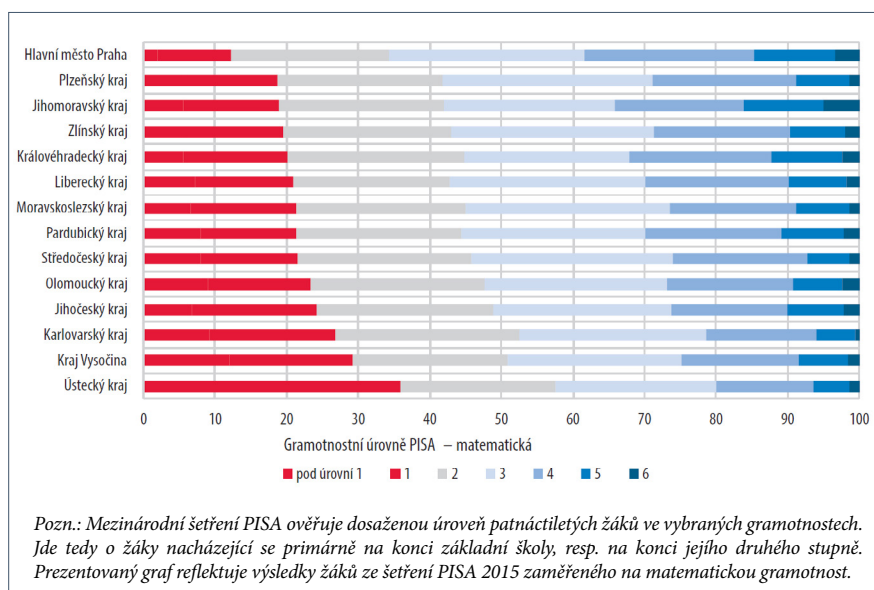
Nadprůměrných výsledků dosáhli žáci navštěvující školy v hl. městě Praze, Jihomoravském kraji a Zlínském kraji, a to ve všech třech stěžejních předmětech (český jazyk, matematika, cizí jazyk), které byly v rámci posledního zjišťování výsledků žáků na úrovni 5. a 9. ročníků základních škol v roce 2017 testovány.

## Kvalifikovanost a aprobovanost učitelů

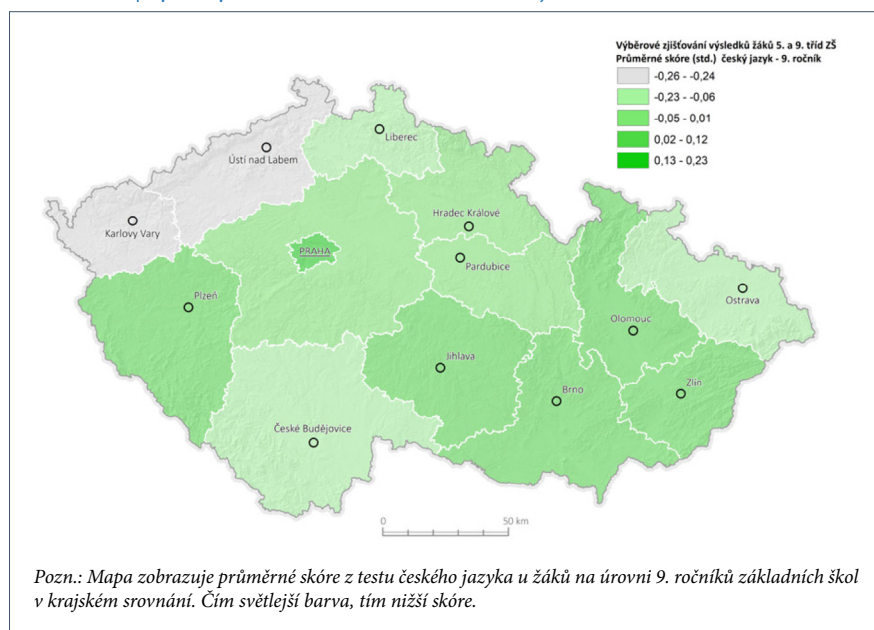
Velmi důležitým ukazatelem je také stav regionálního školství v oblasti **personálního zajištění** vzdělávacího procesu. Pro hodnotící účely zohledňuje Česká školní inspekce jak **kvalifikovanost** pedagogických pracovníků definovanou v příslušném zákoně, tak jejich **aprobovanost**, která je z pohledu dopadu na kvalitu vzdělávání a vzdělávací výsledky žáků ještě důležitější.

Podíváme-li se např. na Zlínský kraj, je možné nadprůměrné výsledky, kterých žáci v tomto kraji v různě zaměřených testováních dosahují, provázat mimo jiné právě s vysokou mírou kvalifikovanosti i aprobovanosti učitelů působících ve školách tohoto kraje. Z opačného hlediska je pak možné poukázat na situaci v Karlovarském kraji, Středočeském kraji, Ústeckém kraji a v Praze, stejně jako na středové hodnoty jak

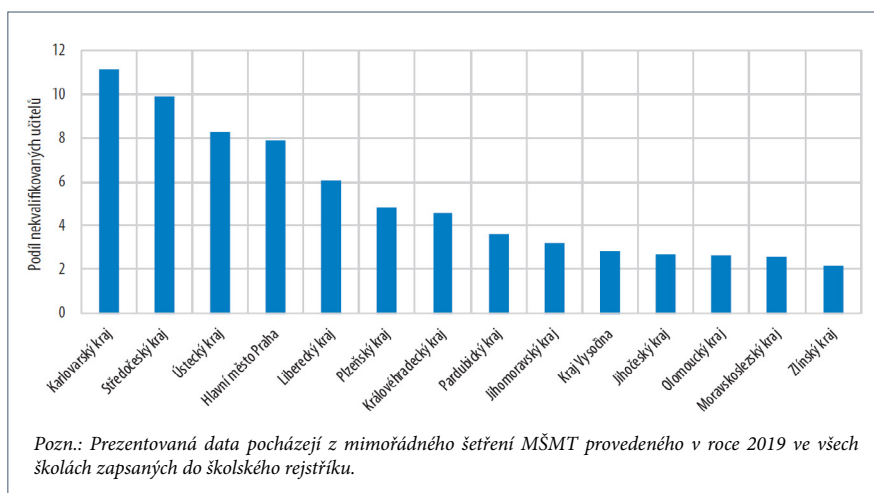
GRAF 3 | Podíly žáků v příslušné gramotnostní úrovni (PISA; matematická gramotnost, v %)



OBRAZEK 3 | Výsledky testování žáků 9. ročníků ZŠ v krajském srovnání



GRAF 4 | Podíl nekvalifikovaných učitelů napříč kraji (v %)



z pohledu výsledků žáků, tak z pohledu personální situace v pedagogických sborech v případě Královéhradeckého kraje, Plzeňského kraje nebo Libereckého kraje.

Z hlediska rozsahu výuky vedené neaprobovanými učiteli je situace napříč kraji **nejhorší na druhém stupni základních škol**, kde dosahuje v celorepublikovém průměru podílu 27,4 %, a následně v **nematurních oborech středních škol**, jejichž žáci zároveň vykazují podprůměrné vzdělávací výsledky. Snaha o zabezpečení co nejvyšší aprobovanosti výuky by tedy měla představovat jednu z priorit regionální vzdělávací politiky ve všech krajích. Vedle toho je třeba usilovat o ma-

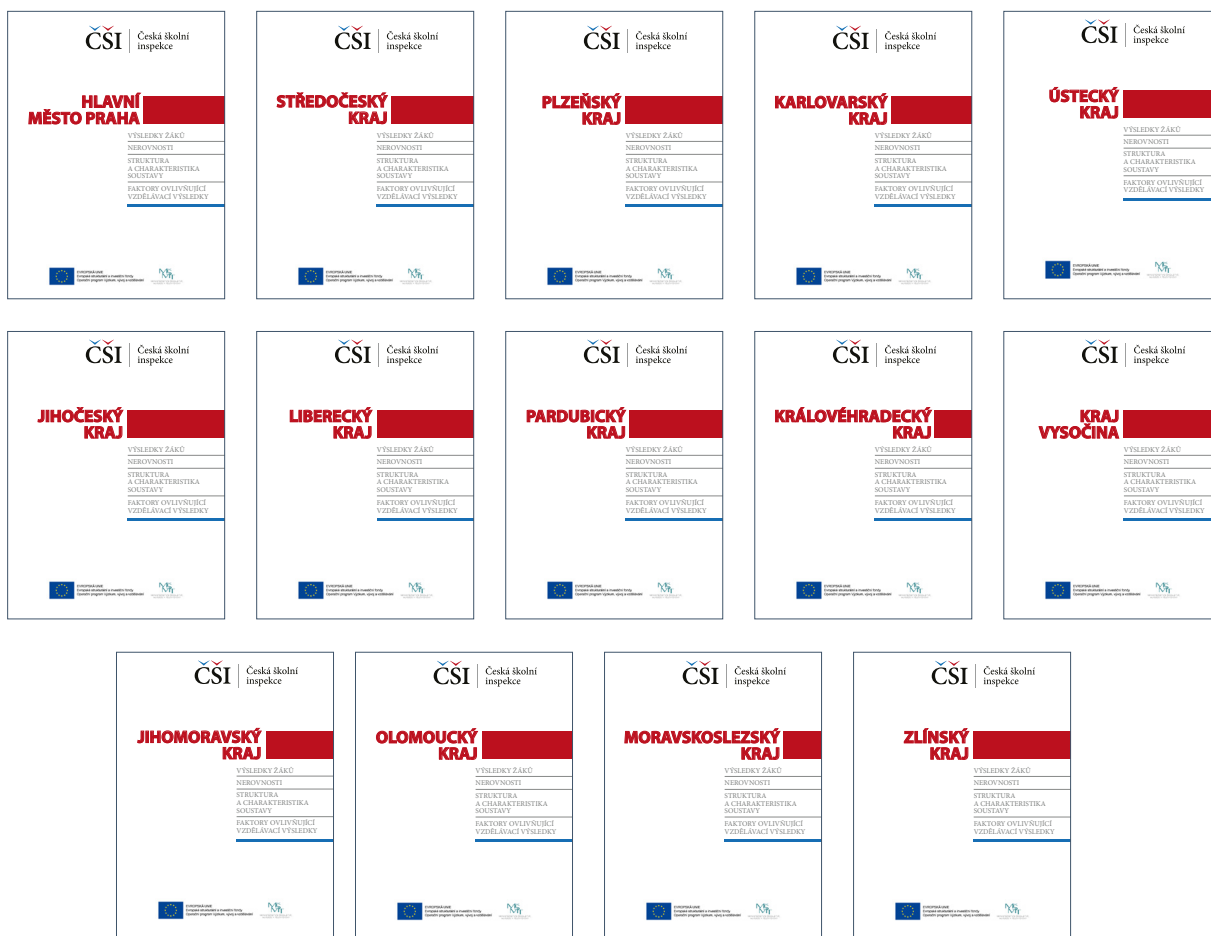
ximální zajištění odborných služeb ve školách ze strany specialistů – speciálních pedagogů či školních psychologů. I v tomto směru je situace napříč regiony komplikovaná a znevýhodněné kraje, jako je např. kraj Karlovarský, se navíc potýkají s výrazným nedostatkem těchto specialistů, nejen přímo ve školách, ale i ve školských poradenských zařízeních.

## Role územních samospráv

Jak je patrné z předcházejícího textu, je velmi důležité sledovat kvalitu vzdělávání z pohledu faktorů, které v jednotlivých územích vzdělávání silně ovlivňují. To s sebou nese i potřebu **vnímat územní**

**samosprávy jako velmi důležité aktéry** ve vzdělávací politice, brát vážně jejich názory a představy týkající se vzdělávání a fungování škol z různých hledisek, důsledně s nimi komunikovat a podporovat je v jejich činnostech směřujících ke snižování dopadů negativních vlivů ve vzdělávání. I když se situace v tomto směru pozitivně vyvíjí a např. diskuze se školskými komisemi Svazu měst a obcí ČR i Sdružení místních samospráv ČR nebo s vedoucími odborů školství jednotlivých krajských úřadů jsou poměrně časté, je potřeba ještě více **zintenzivnit debatu o vzdělávání** a jeho kvalitě mezi státem a jednotlivými územními samosprávami. ◀

Česká školní inspekce ve spolupráci s Ministerstvem školství, mládeže a tělovýchovy připravila komplexní analýzy kvality vzdělávání v jednotlivých regionech České republiky, jejichž pracovní verze byla na podzim roku 2019 projednána se všemi krajskými reprezentacemi. Následně byly zprávy finalizovány a na konci září 2020 ve 14 verzích vztahujících se ke všem krajům zveřejněny na webových stránkách České školní inspekce [-zde-](#).



## | Vybraná doporučení pro zvýšení efektivity distanční výuky



**PhDr. Ondřej Andrys, MAE, MBA, MPA**  
náměstek ústředního školního inspektora

Český vzdělávací systém prošel již dvěma etapami plošné výuky na dálku. Zatímco na jaře byli ředitelé škol, učitelé, žáci i jejich rodiče nuceni prakticky ze dne na den změnit způsoby svého fungování v oblasti vzdělávání a nikdo na počátku tohoto období příliš netušil, co a jak je vlastně vhodné dělat, do podzimního období distanční výuky už všichni vstupovali s řadou důležitých zkušeností a poznatků.

Česká školní inspekce již na počátku dubna realizovala mimořádné tematické šetření v podobě řízených telefonických rozhovorů s řediteli téměř 5 000 základních a středních škol, jehož cílem bylo **diskutovat přípravu, organizaci i realizaci vzdělávání na dálku** z různých hledisek. Souhrnná zjištění z tohoto období jsou k dispozici v tematické zprávě zveřejněné [-zde-](#). V září pak Česká školní inspekce zahájila **prezenční sledování a hodnocení dopadů** těchto jarních opatření na přípravu, organizaci i podobu výuky, na práci ředitelů škol i učitelů i na vzdělávací výsledky žáků. Tento proces, stejně jako celé prezenční vzdělávání, však byl v polovině října přerušen. I tak má Česká školní in-

spekce z počátku nového školního roku k dispozici **řadu poznatků** týkajících se **zkušeností a názorů žáků a učitelů** na distanční výuku v jarním období a částečně i představ učitelů o promítnutí jarních zkušeností do výuky ve školním roce 2020/2021. I tyto reflexe Česká školní inspekce zpracovala do samostatné tematické zprávy, která je rovněž k dispozici na našich webových stránkách [-zde-](#). Nad rámec těchto zjištění má Česká školní inspekce řadu poznatků také o realizaci distanční výuky v podzimním období, a to jak z vlastních zdrojů, tak např. z metodických konzultací k distančnímu vzdělávání, které se školami vedeme, nebo z dotazů či připomínek rodičů, kteří se na Českou školní inspekci od října obracejí.

### Stručné zhodnocení

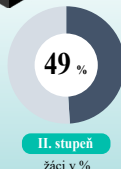
Nejdříve je potřeba potvrdit již dříve konstatovaný závěr, že i přes řadu problematických jevů projevila většina škol a jejich učitelů **značnou flexibilitu** a na zcela neočekávanou a odlišnou situaci v rámci možností reagovala. Mnoho škol, jejich ředitelů a učitelů odvedlo na jaře i v rámci podzimní distanční výuky mnoho velmi dobré a náročné práce, kterou je třeba ocenit a za kterou je potřeba jim poděkovat. Současně však z komentovaných dílčích zjištění vyplývá, že **pro efektivní zajištění distančního vzdělávání žáků** stále existuje **řada podstatných výzev**. Namátkou jde o problematiku **organizace distančního vzdělávání**, míry **aktivizace žáků** při výuce na dálku nebo o otázky týkající se **redukce vzdělávacího obsahu**. Pro podrobnosti si dovoluji odkázat na obsah našich tematických zpráv. Smyslem tohoto textu je totiž něco jiného – jeho cílem je nabídnout **několik konkrétních doporučení**, která by mohla v případě další realizace distančního vzdělávání pomoci **zvýšit jeho efektivitu a udržitelnost**.

### Organizace distanční výuky

Velkou pozornost je potřeba věnovat **nastavení organizace výuky** ve všech třídách, kde probíhá nebo bude probíhat distanční on-line výuka tak,

## ZAPOJOVÁNÍ ŽÁKŮ DO VÝUKY

Významný podíl žáků výuku **pouze sledoval**, ale **nezapojoval se** do ní.



U ½ učitelů  
(I. a II. stupně)



U ½ učitelů  
(I. a II. stupně)





aby byla maximálně efektivní pro žáky a současně vstřícná k rodičům a zároveň aby umožňovala i psychohygienu učitelů. Jedním z vhodných přístupů je zvolit pevnou organizaci distanční výuky – rozvrh, včetně časů, kdy je učitel k dispozici, tak, aby byl dostatečný prostor pro výuku a aby čas zároveň vyhovoval většině rodičů (a zejména u žáků na prvním stupni). Informace je pak dobré přehledně zpřístupnit rodičům i žákům a dohodnout se na efektivním využívání komunikačních platforem a periodicitě zasilání informací. Určitě **není vhodné překlápat prezenční rozvrh** do distančního režimu v poměru 1:1 **ani se snažit probírat s žáky příliš často nové učivo**.

On-line výuku v celých třídách je vhodné **nahrazovat** nebo alespoň **doplňovat** on-line výukou v **menších skupinách** a v **kratším rozsahu**. Současně je vhodné upravit rozsah on-line výuky tak, aby odpovídal možnostem žáků pro daný stupeň.

Možné je i **zvážit zapojení učitelů neprofílových** nebo **výchovných předmětů** do spolupráce s učiteli, na něž je vyvíjen větší tlak, a využít **propojení tvořivých činností s naukovými předměty**.

Důležité je pravidelně získávat o průběhu realizovaného distančního vzdělávání **zpětnou vazbu od žáků** i jejich **rodičů**, funkčnost a **udržitelost** nastaveného **systemu průběžně vyhodnocovat**, získané informace využívat pro poskytování pravidelné zpětné vazby učitelům k realizaci distanční výuky a pro případné úpravy pravidel či obsahu vzdělávání.

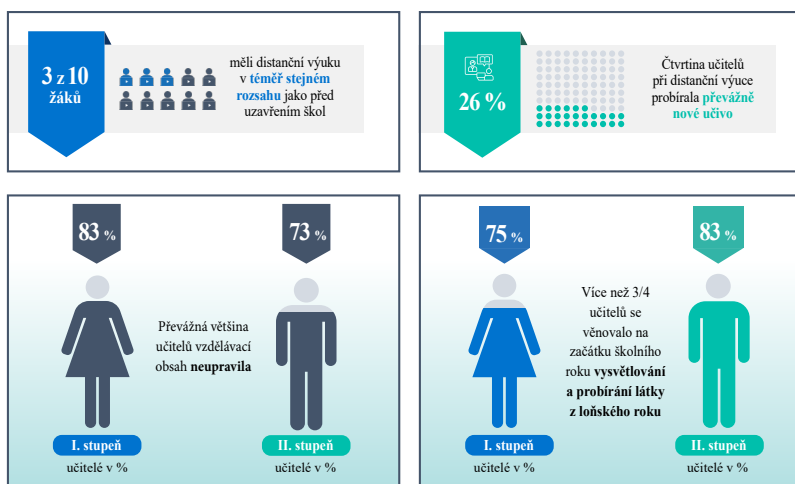
## Zaměření distanční výuky

Doporučujeme cíleně se věnovat **rozvoji klíčových kompetencí** včetně jejich reflexe, on-line výuku obohatovat o aktivity rozvíjející **spolupráci žáků**, a tím systematicky **podporovat rozvoj jejich sociálních kompetencí** (zařazovat např. společné on-line aktivity, sdílené úkoly, skupinové práce apod.). Spolupráce může navíc probíhat i napříč ročníky, a může tak být

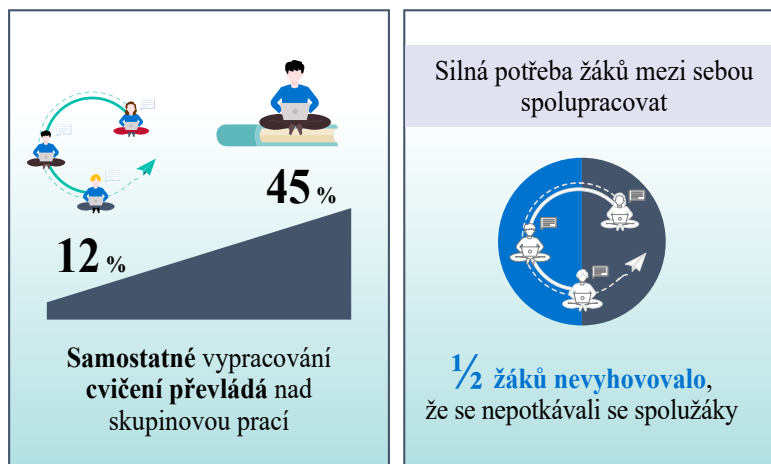
## DIGITÁLNÍ DOVEDNOSTI



## EFEKTIVITA DISTANČNÍ VÝUKY



## SPOLUPRÁCE MEZI ŽÁKY

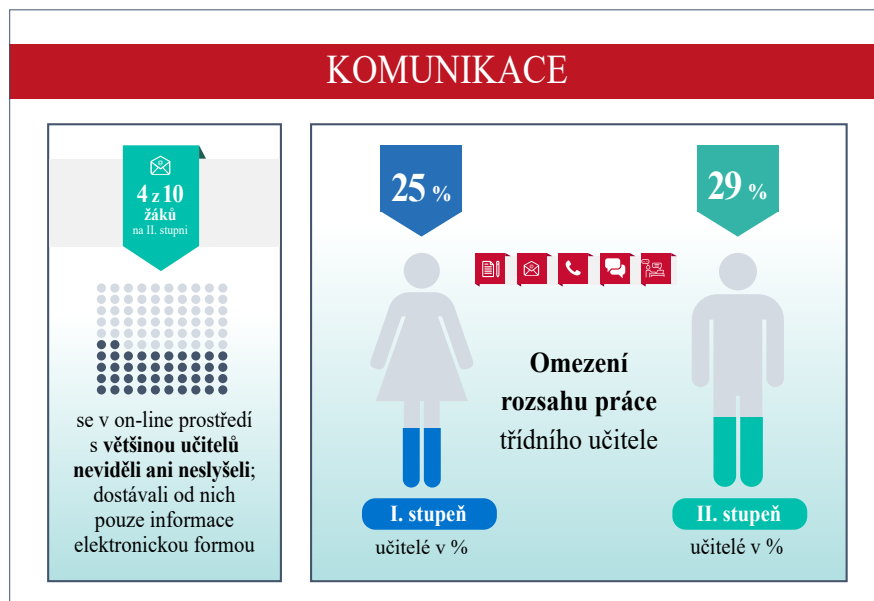


využíván např. efekt pomoci starších žáků těm mladším. Dále je možné využít **mezipředmětových vztahů** k zadávání miniprojektů, které je možné realizovat i ve skupinách v on-line prostředí, případně **využít možností**, které poskytuje žákům **domácí prostředí** (vaření, péče o domácí zvířata, zahradu apod.) **nebo příroda**. Určitě je vhodné cíleně **rozvíjet** a reflektovat **dovednosti žáků organizovat si své povinnosti** a své učení a také **posilovat** a rozvíjet u žáků schopnost **sebehodnocení**.

Velmi důležité je **udržovat** a **rozvíjet sociální kontakty**, věnovat se sociálnímu kontaktu žáků se všemi vyučujícími ve třídě, **zvýšit intenzitu komunikace třídního učitele** s žáky a jejich rodiči a cíleně se zaměřit na komunikaci s rodiči nejmladších žáků a žáků se speciálními vzdělávacími potřebami. Doporučujeme také hledat cesty k interaktivním on-line setkáním třídních učitelů s žáky, která nebudou zaměřena jen na organizační záležitosti, ale povedou také k posilování vzájemných vztahů nejen mezi učiteli a žáky, ale i mezi žáky navzájem.

## Obsah distanční výuky

Za velmi důležité považujeme využít získané zkušenosti k **efektivní redukci obsahu** vzdělávání především v naukových předmětech. Doporučujeme **stanovit prioritní dovednosti** a **znalosti** a věnovat jim pozornost, byť to bude na úkor dalšího vzdělávání. On-line výuku je pak vhodné doplňovat praktickými úlohami, které s ní souvisí a jsou koncipovány tak, aby při jejich řešení **nemuseli být žáci neustále přítomni u počítače** nebo nemuseli neustále psát do sešitu, ale aby se mohli při plnění úkolů pohybovat např. po bytě a v optimálním případě využít i pobyt v přírodě. Doporučujeme stále zapojovat žáky do on-line výuky a umožnit při výuce jejich **aktivní vystupování**, a to i **za cenu upozadění plánovaného vzdělávacího obsahu**. Současně je vhodné zajistit monito-



ring úprav obsahu vzdělávání tak, aby byly tyto zkušenosti využitelné pro případné úpravy školních vzdělávacích programů.

## Doporučení pro rodiče

Rodiče by se měli **snažit o pochopení** složitosti situace spojené s distanční výukou i směrem k postupům a přístupům jednotlivých škol a **aktivně** s učiteli **spolupracovat**. Učitelé by měli vnímat jako osobnosti, které se i v náročných a mimořádných podmínkách snaží konat maximum možného pro vzdělávání žáků. V případě jakýchkoli nejasností, pochybností či nesouhlasu (např. v oblasti časového rozsahu realizované výuky, technických požadavků, rozsahu distančně pojmaného učiva či jeho zaměření, hodnocení výkonů a poskytování zpětné vazby k jejich plnění apod.) ihned a **intenzivně** o daných záležitostech **komuniko-**

**vat** s učiteli, případně s vedením školy, v snaze nalézat řešení akceptovatelné pro všechny zúčastněné.

## Možnosti zřizovatelů

Zřizovatelé škol by měli s řediteli svých škol vést **průběžný dialog** o kvalitě a efektivitě distanční výuky a o **cílené podpoře všech žáků** ve vzdělávání. Ve spolupráci s vedením školy by měli minimalizovat podíl žáků, kteří se nemohou pravidelně účastnit on-line výuky. Současně by se měli soustředit na **zajištění konektivity** pro obyvatele, zejména pro rodiny s dětmi plnicími povinnou školní docházkou. Zřizovatelé by měli **ekonomicky podporovat chod školy** v on-line prostředí, včetně např. zvýhodněných telefonických tarifů pro učitele, a celkově zajistit technickou a případně i metodickou podporu školám při realizaci distančního vzdělávání. ◀

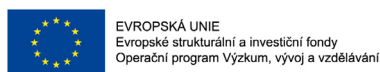


## TIMSS 2019: V matematice a přírodovědě čeští žáci dosáhli srovnatelných výsledků jako v roce 1995



**PhDr. Josef Basl, Ph.D.**  
vedoucí oddělení mezinárodních šetření

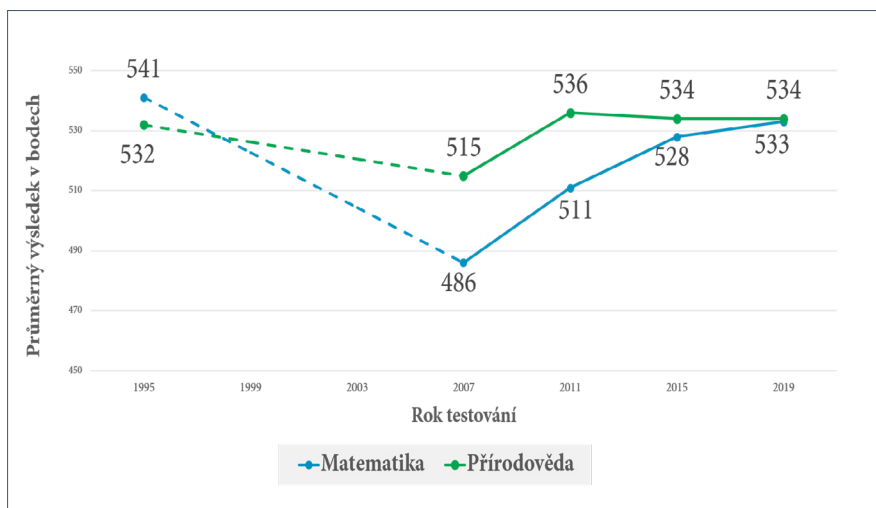
Cílem tohoto článku je představit vybraná zjištění o tom, jaký byl od roku 1995 do roku 2019 vývoj výsledků žáků v matematice a přírodovědě pohledem mezinárodního šetření TIMSS. Oficiální zveřejnění výsledků proběhlo na mezinárodní i národní úrovni v úterý 8. prosince 2020. TIMSS i všechna další mezinárodní šetření, jejichž realizaci v ČR zajišťuje Česká školní inspekce, přináší užitečná doplnění k národnímu zjišťování podmínek, průběhu a výsledků vzdělávání.



### Výsledky žáků

V **matematice** došlo od roku 1995 do roku 2007 u českých žáků k velkému poklesu průměrného výsledku, který se v následujících cyklech postupně zlepšoval. Po mírném zlepšení od roku 2015 je průměrný **výsledek českých žáků poprvé po 24 letech srovnatelný s výsledkem žáků v prvním cyklu TIMSS 1995**. Průměrný výsledek českých žáků v **přírodovědě** byl v roce 2007 také nižší než v roce 1995, ale již v následujícím cyklu TIMSS 2011 byl **srovnatelný s rokem 1995 a nadále zůstává přibližně na stejné úrovni**.

GRAF 1 | Vývoj výsledků českých žáků v TIMSS



### Mezinárodní šetření TIMSS 2019

Národní zpráva



Národní zpráva TIMSS 2019 s podrobnějším popisem zjištění je k dispozici [zde](#).

### Dva způsoby prezentace výsledků TIMSS

První způsob uvádí výsledky pomocí skóre - **počtu bodů**, které představují průměrný výsledek žáků jednotlivých zemí na škále výsledků TIMSS. Pro matematiku a pro přírodní vědy byly vytvořeny celkové škály na základě šetření TIMSS 1995 tak, že mezinárodní průměr v prvním cyklu odpovídal hodnotě 500 bodů a směrodatná odchylka byla 100 bodů. Pro oba předměty jsou dále vytvořeny dílčí škály odpovídající jednotlivým obsahovým a operačním kategoriím.

Druhý způsob prezentace výsledků žáků vychází ze **čtyř vědomostních úrovní**. Každá z nich je určena minimálním počtem bodů, kterého musí žák dosáhnout. Výsledky zemí v tomto případě vyjadřují procentuální zastoupení žáků v jednotlivých vědomostních úrovních.

#### Oblasti učiva a dovednosti zjišťované v TIMSS 2019 (4. ročník)

	OBLASTI UČIVA		DOVEDNOSTI		
	Matematika	Přírodověda			
Číslo	50 %	Živá příroda	45 %	Prokazování znalostí	40 %
Měření a geometrie	30 %	Neživá příroda	35 %	Používání znalostí	40 %
Data	20 %	Nauka o Zemi	20 %	Uvažování	20 %

V České republice je v obou sledovaných předmětech v porovnání s průměrem EU o něco vyšší podíl žáků ve vysoké a ve velmi vysoké vědomostní úrovni, a naopak o něco nižší podíl žáků v nízké úrovni a pod ní. V matematice se od roku 2015 mírně zvýšil podíl českých žáků ve dvou nejvyšších úrovních.

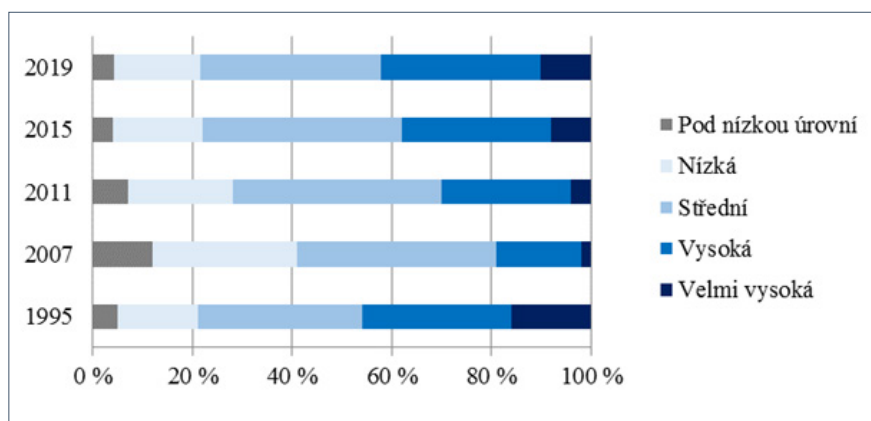
Za posledních dvanáct let se čeští žáci **zlepšili** ve všech okruzích matematiky nejvíce ze zúčastněných zemí. Za poslední čtyři roky se významně zlepšili v okruzích **čísla a geometrie** a v dovednosti **prokazování znalostí**. Mírné zhoršení českých žáků bylo zaznamenáno v řešení úloh zaměřených na **práci s daty**.

Čeští žáci se od roku 2007 významně zlepšili ve všech dovednostních i vědomostních okruzích také v přírodovědě. Od roku 2015 bylo pak významné **zlepšení** pozorováno pouze v dovednosti **uvažování**, ve všech ostatních okruzích byly výsledky přibližně stejné jako před čtyřmi roky.

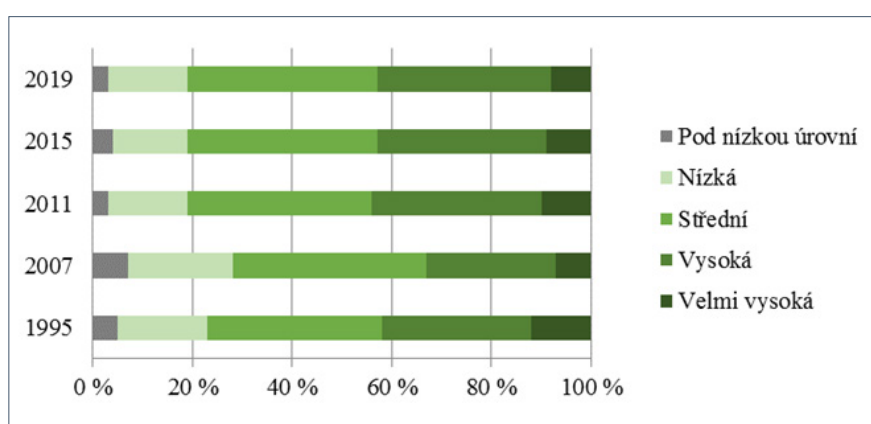
V roce 2019 si v matematice žáci ČR vedli relativně **lépe** v okruzích čísla, geometrie a **uvažování**, naopak relativně **hůře** pak v prokazování znalostí a při **práci s daty**. V přírodovědě byli **úspěšnější** při **prokazování znalostí**, a naopak **hůře** se jim vedlo při **používání znalostí** a v okruhu neživá příroda.

Průměrný výsledek chlapců byl vyšší než výsledek dívek ve všech tematických i dovednostních okruzích v matematice a ve třech přírodovědných okruzích – neživá příroda, nauka o Zemi a prokazování znalostí.

GRAF 2 | Porovnání zastoupení českých žáků ve vědomostních úrovních za 24 let - matematika



GRAF 3 | Porovnání zastoupení českých žáků ve vědomostních úrovních za 24 let - přírodověda



## Podmínky a průběh výuky

V šetření TIMSS 2019 byly hlavními zdroji doprovodných informací k průběhu výuky matematiky a přírodovědy ve třídách **učitelské** a **žakovské dotazníky**. Pozornost v nich byla věnována např. dalšímu vzdělávání učitelů, jejich postojům a názorům, ale také tomu, jak vnímají a hodnotí průběh výuky žáci.

V obou předmětech byl v porovnání s rokem 2015 zaznamenán ve většině oblastí **nárůst intenzity** dalšího

vzdělávání českých učitelů, naopak překvapivě došlo k poklesu dalšího vzdělávání zaměřeného na využívání informačních technologií. Právě v této oblasti vyjádřili čeští učitelé největší potřebu vzdělávání v budoucnosti.

## Postoje žáků ke škole a k testovaným předmětům

Vztah českých žáků ke škole nelze považovat za dobrý, **míra jejich sounáležitosti se školou** byla jedna z **nejnižších**. Skupina žáků pociťují

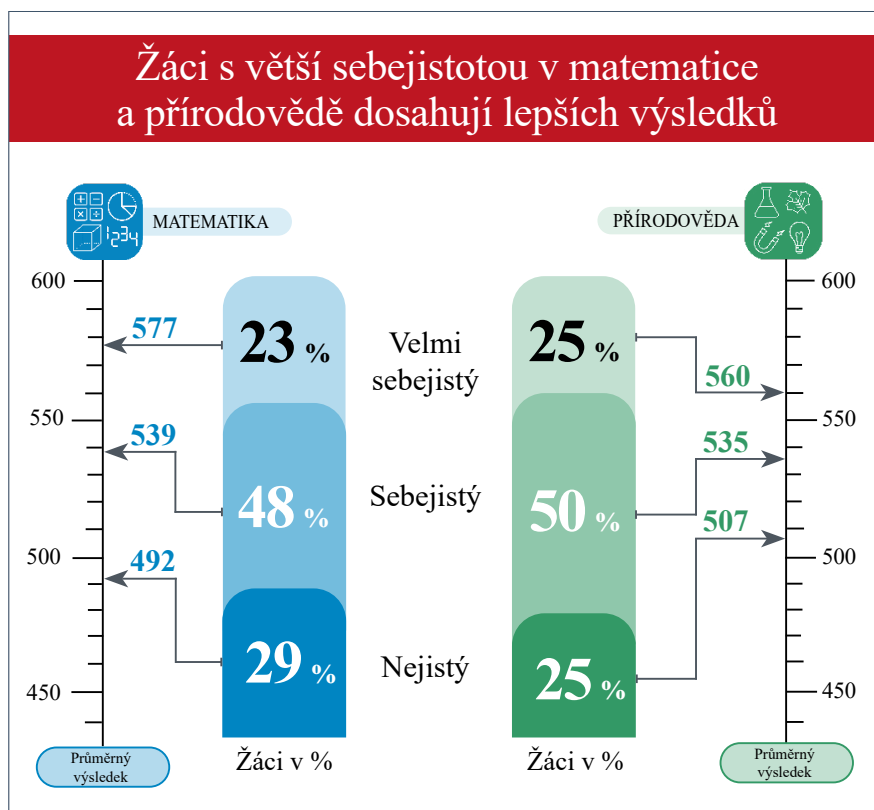
Čeští učitelé se v matematice vzdělávají intenzivněji než v přírodovědě

ČR je mezi třemi zeměmi EU s **nejnižší podporou badatelských aktivit** ze strany učitele v hodinách přírodovědy

cích vysokou sounáležitost se školou dosahuje průměrně vyšších výsledků v matematice a v přírodovědě než skupina žáků s nízkou sounáležitostí. **Žáci** v České republice **chodí** do školy nejméně **rádi** v porovnání s jejich vrstevníky z ostatních zemí EU.

Česká republika patří k zemím s podprůměrnou **oblibou** matematiky a k zemím s nejnižší oblibou přírodovědy mezi žáky 4. ročníků. Žáci, kteří se velmi rádi učí matematiku nebo přírodovědu, dosahují průměrně výrazně lepších výsledků v testu TIMSS než žáci, kteří se matematiku nebo přírodovědu neučí rádi.

**Sebedůvěra** českých žáků v matematice patří mezi zeměmi EU k jedné z **nejnižších**. V přírodovědě čeští žáci prokázali nejnižší míru sebedůvěry ze všech zemí EU. Žáci s nižší sebedůvěrou v některém z předmětů v něm dosahují v průměru horšího výsledku. ◀



## Role mezinárodních šetření v ČR

Získávání externího pohledu na úroveň vzdělávacího systému prostřednictvím pravidelného zapojování ČR do mezinárodních šetření výsledků žáků umožňuje vedle mezinárodního srovnání **sledovat** a **analyzovat vývoj výsledků** žáků v průběhu času. To pro náš vzdělávací systém představuje **nezastupitelnou zpětnou vazbu** synergicky **doplňující** pravidelná **národní inspekční zjišťování** podmínek, průběhu a výsledků vzdělávání.

Národní i mezinárodní pohled jsou oba důležité pro hodnocení kvality a efektivity vzdělávání a pro **přijímání vhodných opatření** v rámci vzdělávací politiky.

Mezinárodní šetření jsou zdrojem inspirace např. pro kurikulární úpravy, pro oblast dalšího vzdělávání pedagogických pracovníků a také pro širší podporu činností ředitelů a učitelů, včetně konkrétních **didaktických inspirací**, které přináší např. **uvolněné testové úlohy**.

Ministerstvo školství, mládeže a tělovýchovy s účastí ČR v TIMSS počítá i nadále. V cyklu TIMSS 2023 se ČR nezapojí pouze do testování žáků 4. ročníku, ale **po 16 letech** dojde znovu ke **zmapování situace** u žáků **8. ročníku**. V minulosti se ČR naposledy zapojila do testování žáků 8. ročníku v roce 2007. •

## O šetření TIMSS

Šetření TIMSS (Trends in International Mathematics and Science Study) mapuje úroveň vědomostí a dovedností žáků v **matematice** a v **přírodních vědách**. Zaměřuje se na věkové kategorie devítiletých a třináctiletých žáků – ve většině zemí se jedná o žáky 4. a 8. ročníků povinné školní docházky. V roce 2019 proběhl již **sedmý cyklus** a šetření se zúčastnilo **64 zemí**. V každé zemi se náhodně vybírají reprezentativní vzorky minimálně 4000 žáků ze 150 až 200 škol.

Inovaci v cyklu TIMSS 2019 bylo zahájení přechodu na **testování v elektronické formě**, a to na počítačích nebo na tabletech.

Vedle zjišťování výsledků žáků v matematice a v přírodovědě získává TIMSS poměrně širokou škálu kontextových informací od **ředitelů škol, žáků, rodičů a učitelů**. Ty pomáhají **vysvětlovat rozdíly ve výsledcích**.



## Česká školní inspekce nabízí školám dobrovolnou realizaci zjišťování výsledků žáků



Mgr. Petr Suchomel, Dr.

vedoucí oddělení metodik a analýz

*V původním plánu České školní inspekce bylo provést na jaře 2021 po čtyřech letech opět národní zjišťování výsledků žáků na úrovni 5. a 9. ročníků základních škol. S ohledem na vývoj situace související s opatřeními proti šíření nemoci covid-19, s ohledem na opětovný zákaz osobní přítomnosti žáků na výuce a realizaci distančního vzdělávání a s ohledem na řadu dalších souvislostí, s nimiž se školy budou i po návratu žáků k prezenční výuce potýkat, bylo plánované národní zjišťování odloženo. Česká školní inspekce si je vědoma důležitosti monitorování znalostí a dovedností, které žáci v nestandardním výukovém režimu získávají.*

Proto jsme, i na základě podnětů od mnoha ředitelů škol, připravili pro základní školy a víceletá gymnázia **nabídku na realizaci elektronického zjišťování výsledků žáků** prostřednictvím inspekčního systému elektronického testování InspIS SET v **dobrovolném režimu**, zcela podle uvážení ředitele školy.

### Cíle

Cílem zjišťování je **poskytnout** žákům, jejich rodičům, učitelům a ředitelům škol **objektivizovanou a relevantní informaci o výsledcích vzdělávání** v kontextu **dopadů mimořádných opatření** (dlouhodobá absence prezenční výuky). Získané informace mohou být nejen zpětnou vazbou pro žáky a jejich zákonné zástupce, ale také významným evaluačním nástrojem pro školy (vlastní hodnocení efektivity vzdělávání). Z výsledků testu nebo jeho tematických částí bude moci škola vyčíst důležité informace o tom, které ze znalostí a dovedností zahrnutých v testech jsou žáci schopni uplatnit lépe a které hůře, a promítnout pak tyto informace do budoucí výuky.

### Nabídka testů

K dispozici budou **testy pro 5., 7. a 9. ročník základního vzdě-**

**lávání** s obsahovým zaměřením na **český jazyk, matematiku a anglický jazyk**. Konkrétní výběr ročníků i **vzdělávacích oborů zůstává na řediteli školy**. Bude možné realizovat testování ve všech uvedených ročnících a vzdělávacích oborech, nebo si zvolit jen některý z ročníků či vzdělávacích oborů.

### Termín a realizace

Vlastní zjišťování výsledků žáků prostřednictvím inspekčního systému elektronického testování InspIS SET bude **možné realizovat** v průběhu měsíce **února 2021** a **první poloviny měsíce března 2021**, s tím, že **konkrétní termín** pro testování žáků si **určí sama škola**. Přesný rozsah testovacího okna bude stanoven a školám oznámen do 20. ledna 2021 v závislosti na aktuální epidemické situaci. Zjišťování výsledků žáků bude realizováno v režimu tzv. certifikovaného testování s možností využít on-line webovou aplikaci inspekčního systému elektronického testování InspIS SET. Oproti běžným zvyklostem tak školy nebudou nuceny instalovat testovací aplikaci do svých počítačů ani stahovat testové dávky, pokud se pro tuto cestu samy nerozhodnou.

### Využití výsledků

Výsledky testování budou **k dispozici pouze škole**. Cílem není využití výsledků testování pro externí hodnocení škol, ale výhradně pro podporu vzdělávání v nich. Proto vedle **standardních výsledkových sestav** v prostředí systému InspIS SET budou mít školy k dispozici ještě **rozšiřující reporty** v systému InspIS DATA, které poskytnou **porovnání výsledků** školy se skupinami dalších škol obdobných charakteristik. Současně Česká školní inspekce poskytne školám **podrobnější metodický komentář k obsahu testů s doporučeními**, jak se zjištěními týkajícími se úrovně znalostí a dovedností žáků ve vybraných vzdělávacích oborech **pracovat dále ve výuce**.

### Závěr

Všechny základní školy a víceletá gymnázia byly o možnosti dobrovolné realizace zjišťování výsledků žáků informovány samostatným dopisem dne 2. 12. 2020 s tím, že **pokud má škola o účast** v takto koncipovaném zjišťování výsledků žáků základních škol a odpovídajících ročníků víceletých gymnázií **zájem**, avizuje tuto skutečnost České školní inspekci prostřednictvím formuláře v systému InspIS DATA. ◀

## | Ocenění České školní inspekce v rámci soutěže „ČESKÝCH 100 NEJLEPŠÍCH“

*Pan-evropská společnost Comenius udělila ocenění České školní inspekci v rámci soutěže „ČESKÝCH 100 NEJLEPŠÍCH“.*

Cílem soutěže je v celonárodním měřítku **nalézt, vybrat, zviditelnit a veřejně ocenit** české (v ČR zaregistrované) firmy, podniky či společnosti z co nejširšího spektra aktivit, které dosahují **vynikajících, mimořádných** anebo **pozitivně pozoruhodných výsledků**.

Standardně by se předání ocenění, stejně jako v minulých letech, uskutečnilo ve Španělském sále Pražského hradu za účasti nejvyšších ústavních činitelů a dalších hostů, nicméně současná epidemická opatření to neumožňují. Současně by se u této příležitosti konala na Hradě konference, která byla nyní převedena do on-line podoby. Další informace včetně video příspěvků mluvčích jsou k dispozici [zde](#).



### VBÍBRANÉ UDÁLOSTI

## | Setkání se zástupci zřizovatelů brněnských škol

Magistrát města Brna uspořádal v pátek **11. září 2020** metodické setkání odboru školství se zástupci zřizovatelů škol ve městě Brně. Setkání se zúčastnila také **Irena Borkovcová** z oddělení kanceláře ústředního školního inspektora, která přítomné se-

známila s výsledky tematického šetření k distančnímu vzdělávání na jaře 2020 a s doporučeními ČŠI pro další období, včetně námětů na konkrétní aktivity, kterými mohou zřizovatelé svým školám a žákům v období distančního vzdělávání napomáhat.

## | Vzdělávání během pandemie

Jak organizovat výuku v éře nejistoty – tak zněl název kulatého stolu Stálé konference asociací ve vzdělávání a o.p.s. EDUin, který se konal ve čtvrtek **1. října 2020** v on-line podobě. Hostem diskuze

byl také **náměstek ústředního školního inspektora Ondřej Andrys**, který ve svých vstupu komentoval problematiku distančního vzdělávání a protiepidemických opatření v oblasti školství.

## | Jednání s poslanci o regionálních specifikách ve vzdělávání

V úterý **22. září 2020** vystoupil **ústřední školní inspektor Tomáš Zatloukal** na jednání Podvýboru pro regionální školství Poslanecké sněmovny Parlamentu České republiky s komentáři k faktorům, které v jednotlivých regionech ČR významně působí na vzdělávání. Tato problematika byla na program jednání podvýboru zařazena v návaznosti na vydání analýz vzdělávání v regionech ČR, které Česká školní inspekce připravila a zveřejnila.

### | Jak se žije malotřídkám

V úterý **29. září 2020** uspořádalo vydavatelství Wolters Kluwer další ročník tradiční konference s názvem Jak se žije malotřídkám. **Vedoucí oddělení kanceláře ústředního školního inspektora Dana Pražáková**, která na konferenci za ČŠI vystoupila, ve svém on-line příspěvku nastínila možnosti efektivní spolupráce mezi mateřskou a základní školou při podpoře dětí.

### | Diskuze ke globálnímu rozvojovému vzdělávání

Informační centrum OSN v Praze hostilo ve středu **30. září 2020** kulatý stůl ke globálnímu rozvojovému vzdělávání. Ten pořádalo České fórum pro rozvojovou spolupráci a vystoupil na něm také **náměstek ústředního školního inspektora Ondřej Andrys**.

### | 25. ročník Schola Pragensis

Ve čtvrtek **26. listopadu 2020** diskutoval **ústřední školní inspektor Tomáš Zatloukal** spolu s prvním místopředsedou Senátu Parlamentu ČR Jiřím Růžičkou o vzdělávání v rámci on-line debaty konané u příležitosti 25. ročníku veletrhu školství a vzdělávání v hlavním městě Praze s názvem Schola Pragensis.

### | Bezpečné prostředí ve škole

Místní akční skupina Sokolovsko o.p.s. uspořádala ve čtvrtek **3. prosince 2020** pro základní školy sokolovského regionu kulatý stůl na téma Bezpečné prostředí ve škole pro učitele i žáky aneb sdílení praxe k psychiatrickým žákům. Setkání proběhlo v rámci implementace místního akčního plánu a konalo se vzhledem k mimořádné epidemiologické situaci v on-line prostředí. Zúčastnili se jej zástupci škol sokolovského regionu, psychologové, zástupci krajského úřadu, NPI ČR a další odborníci. Za Českou školní inspekci se setkání účastnila **ředitelka Karlovarského inspektorátu ČŠI Zdenka Spalová**.

## | Přednášky pro studenty Pedagogické fakulty UK

V úterý **13. října 2020**, **10. listopadu 2020**, **24. listopadu 2020** a **1. prosince 2020** přednesli **ústřední školní inspektor Tomáš Zatloukal** a **náměstek ústředního školního inspektora Ondřej Andrys** několik on-line přednášek pro studenty oboru školský management na Pedagogické fakultě Univerzity

Karlovy. Tematicky se přednášky zaměřily na problematiku distančního vzdělávání, efektivitu vzdělávacího systému ČR, názorů a postojů učitelů a ředitelů škol k různým vzdělávacím problematikám nebo na nerovnosti ve vzdělávání a vzdělávání žáků pocházejících ze složitějšího socioekonomického prostředí.

## | Konference pro zástupce ředitele

Ve čtvrtek **26. listopadu 2020** vystoupila **vedoucí oddělení kanceláře ústředního školního inspektora Dana Pražáková** na on-line konferenci pro zástupce ředitelů škol s názvem Nezastupitelný zástupce, kterou pořádala redakce časopisu

Řízení školy. Ve své přednášce představila data z mezinárodních a národních šetření, která poodhalují příležitosti, jak zlepšovat vzdělávací výsledky žáků a zmenšovat negativní vliv socioekonomického statusu rodin, ze kterých žáci pocházejí.

## | Konference Národního akreditačního úřadu

Ve čtvrtek **10. prosince 2020** se **náměstek ústředního školního inspektora Ondřej Andrys** jako jeden z hodnotitelů Národního akreditačního úřadu pro vysoké školství v oblastech vzdělávání učitelství

a neučitelská pedagogika zúčastnil on-line konference zaměřené na rozvoj českého systému zajišťování kvality ve vysokém školství za účelem dosažení souladu s evropskými standardy.

## | Návrat dětí do škol – a co dál?

Další ze série kulatých stolů Stálé konference asociací ve vzdělávání a o.p.s. EDUin byl zaměřen na problematiku návratu dětí a žáků do škol po rozvolnění opatření proti šíření nemoci covid-19. Konal se ve čtvrtek **10. prosince 2020** a mezi panelisty vystoupil také **ústřední školní inspektor Tomáš Zatloukal**.





## SLEDUJTE VÝSTUPY ČESKÉ ŠKOLNÍ INSPEKCE NA FACEBOOKU I NA TWITTERU



### ANALÝZY | DATA | PUBLIKACE

ČSĪ Česká školní inspekce



Česká školní inspekce - analýzy, data, publikace  
2 hod · 🌐

Předpokladem pro úspěšné vzdělávání v základní škole je nejen délka předškolního vzdělávání, ale také jeho obsah. Je zřejmé, že předškolní vzdělávání musí být plnohodnotným vzdělávacím procesem. Více v Národní zprávě 📄 <https://www.csicr.cz/.../Mezinarodni-setreni-TIMSS-2019-Narod...>

#### PŘEDŠKOLNÍ VZDĚLÁVÁNÍ A JEHO VLIV NA VZDĚLÁVACÍ VÝSLEDKY

ČR patří k zemím s **nejvyšším podílem žáků s tříletou předškolní docházkou** a častými počátečními čtenářskými a početními aktivitami

##### Počáteční aktivity

**čtenářské:** četli knihy, vyprávěli příběhy, povídali si o tom, co jste dělali/čtli, hráli slovní hry, četli nahlas, napsali na cedulích

**početní:** říkali rozpočítadla, počítali různé věci, hráli si s kostkami nebo stavebnicemi, hráli stolní nebo kartovní hry, měřili nebo vážili věci

##### Výsledky žáků souvisej s délkou předškolní docházky a s počátečními aktivitami



### Česká školní inspekce - Analýzy, data, publikace

@CSInspekce

Česká školní inspekce je správním úřadem ČR provádějícím hodnocení a kontrolu kvality a efektivity vzdělávání.

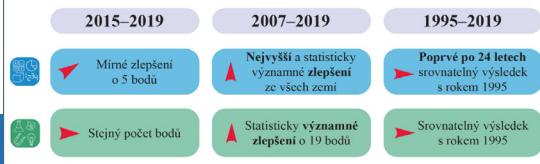
Česká školní inspekce - Analýzy, data, publikace @CSInspe... · 8. 12. 🌐  
Žáci 4. ročníků 1. stupňů základních škol dosáhli nadprůměrných výsledků v matematice a přírodovědě v rámci mezinárodního šetření TIMSS 2019. Více v Národní zprávě 📄 [csicr.cz/Dokumenty/P...](https://www.csicr.cz/Dokumenty/P...)



Česká školní inspekce - Analýzy, data, publikace @CSInspe... · 1. 12. 🌐  
V souladu s § 174 odstavec 13 školského zákona zveřejňuje Česká školní inspekce výroční zprávu za školní rok 2019/2020, která obsahuje souhrnné poznatky o stavu vzdělávání a vzdělávací soustavy v České republice. Více 📄 [csicr.cz/Dokumenty/V...](https://www.csicr.cz/Dokumenty/V...)



#### VÝVOJ VÝSLEDKŮ ČESKÝCH ŽÁKŮ



Pour féliciter **2021**

Hezké vánoční svátky a úspěšný rok 2021

ČSĪ Česká školní inspekce

Česká školní inspekce

Datum vydání: 15. 12. 2020 | Místo: Praha

Vydává elektronicky: Česká školní inspekce, Fráni Šrámka 37, Praha 5 | IČ: 00638994 | [www.csicr.cz](http://www.csicr.cz)